

# LE VAR

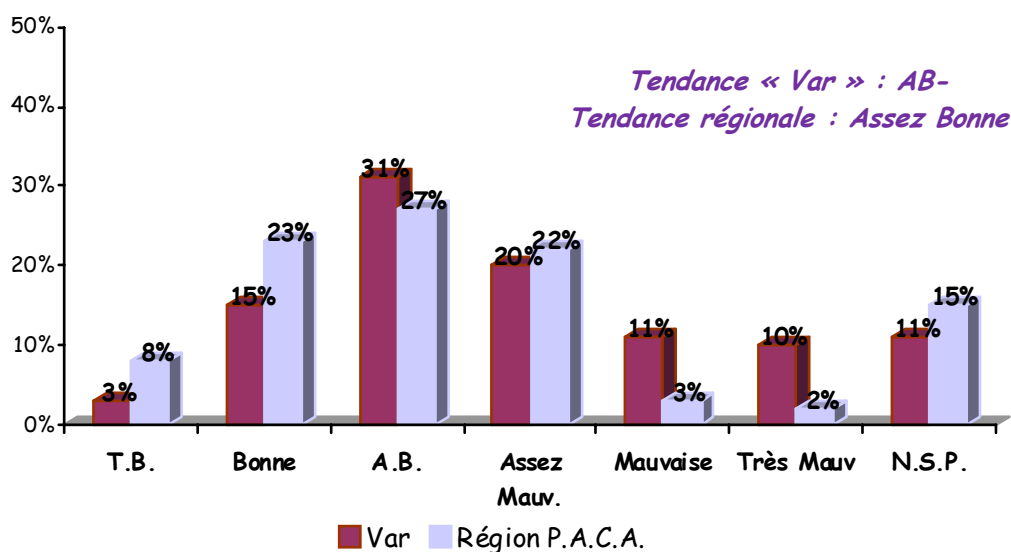
## NOTE DE CONJONCTURE

### JANVIER A FEVRIER 2009

### Vacances de Février 2009

*Remarque générale : les bons résultats de la région s'explique notamment par la bonne fréquentation de l'espace Montagne (Alpes du Sud) au cours de la période étudiée (enneigement favorable).*

### Appréciation de la fréquentation en janvier et février 2009.



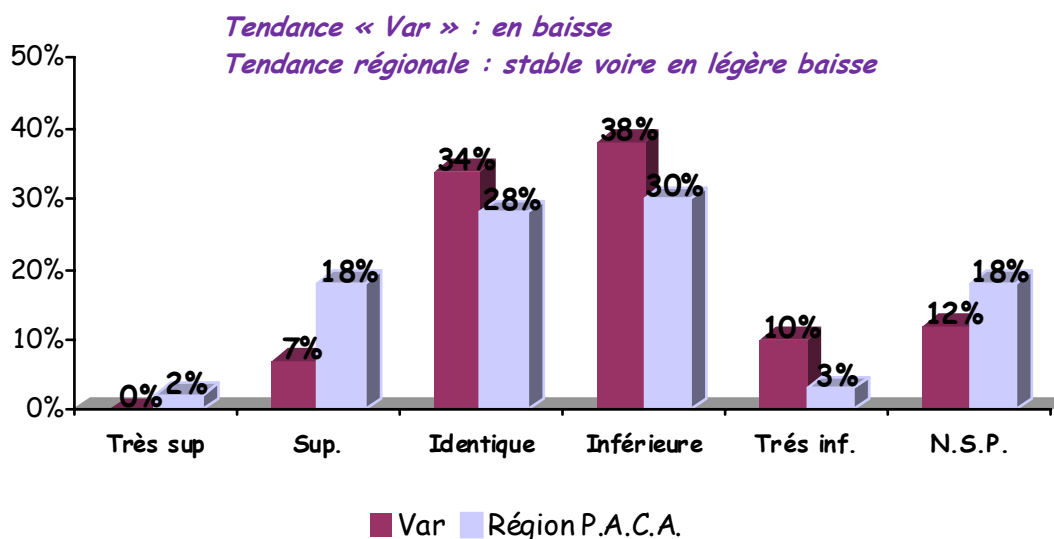
La moitié des professionnels ont déclaré connaître une fréquentation plutôt bonne pour ce début d'année.

Il est cependant à noter que 2 contacts sur 5 évaluent leur activité comme plutôt mauvaise pour janvier- février 2009.

Cette appréciation négative est plus particulièrement ressentie par les professionnels :

- des filières pleine nature et vélotourisme,
- de l'arrière pays,
- de la restauration et des activités sportives et de loisirs.

## Evolution de la fréquentation par rapport à janvier et février 2008

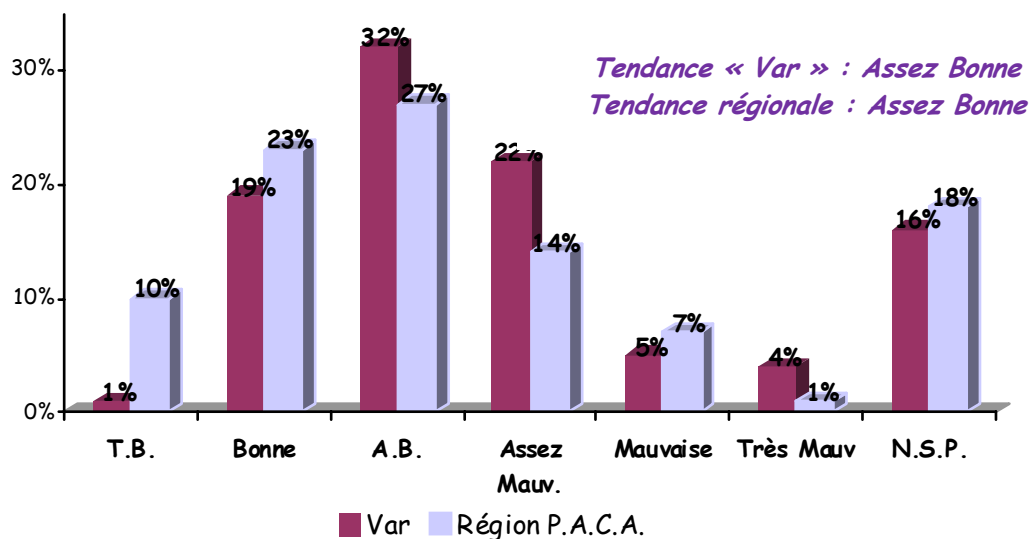


L'évolution de la fréquentation semble s'inscrire à la baisse pour près d'un professionnel varois sur deux.

Cette tendance est assez communément partagée à l'échelle du département, hormis pour certains professionnels des filières enfants et autocarisme, des O.T.S.I. et des commerces, services (tendance à la stabilité).

Les professionnels ont avancé comme raisons explicatives : la conjoncture économique défavorable mais également le bon enneigement de l'espace montagne.

## Appréciation du niveau de fréquentation touristique des vacances de février 2009



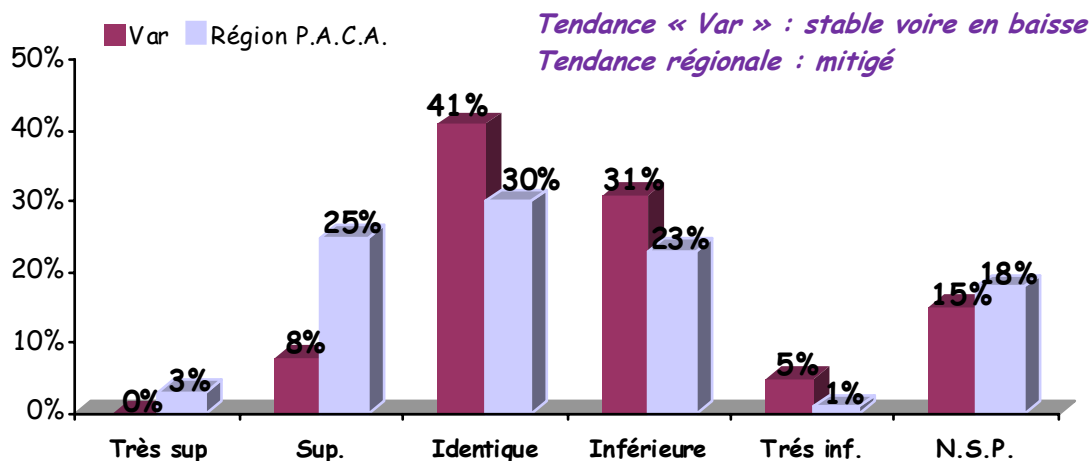
Un professionnel varois sur deux (52% en cumul) a connu un assez bon niveau de fréquentation lors de ces vacances d'hiver.

Cette tendance est communément partagée par filières, espaces et secteurs d'activités.

On notera cependant:

- que plus d'un responsable d'OTSI sur deux juge cette fréquentation plutôt mauvaise,
- des avis partagés parmi les responsables des activités sportives et de loisirs.

## Evolution de la fréquentation touristique comparativement aux vacances de février 2008



Un niveau de fréquentation jugé stable (par 2 professionnels sur 5) voire en baisse (pour 1 professionnel sur 3).

La baisse est plus particulièrement ressentie par certains professionnels des :

- filières culture, vélotourisme et art de vivre,
- OTSI, restaurants, activités culturelles (musées...).

Parallèlement la stabilité serait plus de mise dans les filières pleine nature, prestige, enfants et pour le secteur de l'hôtellerie.

### La clientèle française

Au cours des vacances d'hiver la clientèle française provient principalement des régions suivantes (*par ordre décroissant de citations*)\*:

- P.A.C.A.
- Ile de France,
- Rhône Alpes.

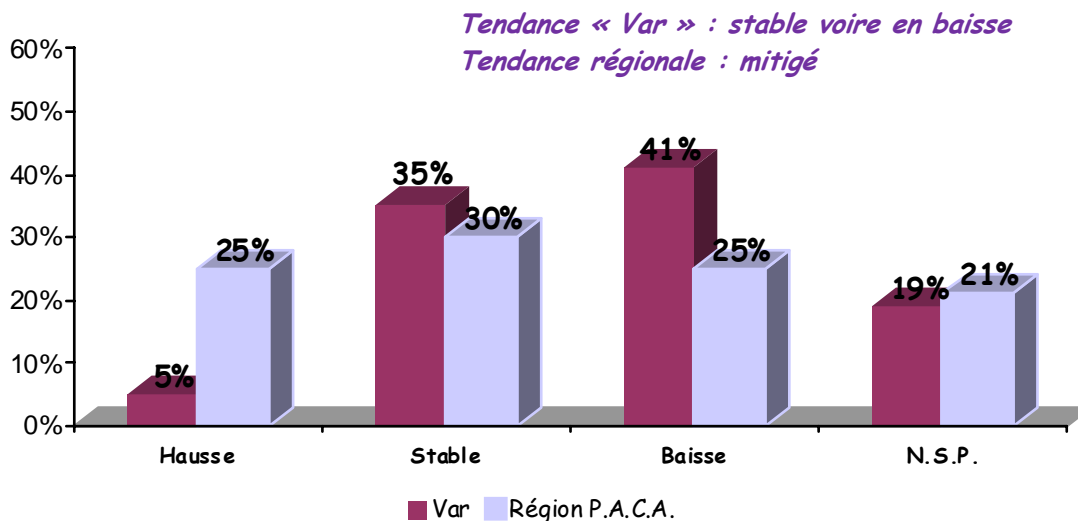
D'une manière générale, la clientèle régionale arrive en tête pour la plupart des professionnels interrogés.

Quant à la clientèle francilienne elle arrive en tête des citations dans les filières nautisme, séminaires, autocarisme ; sur l'espace balnéaire et dans l'hôtellerie.

Nous relèverons également que les O.T.S.I. ont relevé une présence des clientèles Nord Pas de Calais assez marquée.

*\*hiérarchie identique à l'échelle de la région*

→ *Evolution de la clientèle touristique française pour les vacances d'hiver 2009 par rapport à la même période de 2008*



Deux professionnels varois interrogés sur cinq (41%) considèrent que la fréquentation française s'inscrit à la baisse comparativement à l'an dernier. Cette tendance est majoritairement partagée hormis sur les filières prestige, autocarisme et enfants où la tendance serait plutôt à la stabilité.

### La clientèle étrangère

En ce qui concerne les marchés étrangers, lors de ces vacances d'hiver la clientèle provient principalement de... *(par ordre décroissant de citations) \**:

- Grande Bretagne / Belgique / Allemagne
- Italie / Pays Bas

*\*à l'échelle de la région nous retrouvons ces 5 mêmes marchés émetteurs avec une hiérarchie légèrement différente.*

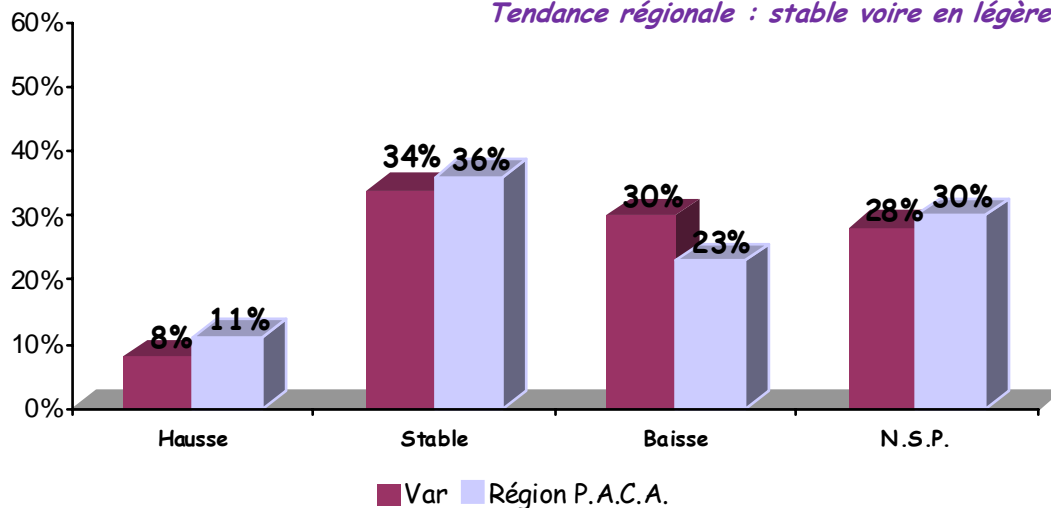
Si la plupart des professionnels profitent de ces clientèles à des degrés différents, on notera toutefois des spécificités par marché :

- les britanniques dans les filières pleine nature, vélotourisme, sur l'arrière pays et dans les activités sportives, de loisirs,
- les allemands dans les filières prestige et autocarisme,
- la clientèle belge pour les restaurateurs,
- les italiens pour les filières séminaires et enfants,
- les néerlandais dans la filière nautisme.

→ *Evolution de la clientèle touristique étrangère pour les vacances d'hiver 2009 par rapport à la même période de 2008*

*Tendance « Var » : stable voire en baisse*

*Tendance régionale : stable voire en légère baisse*

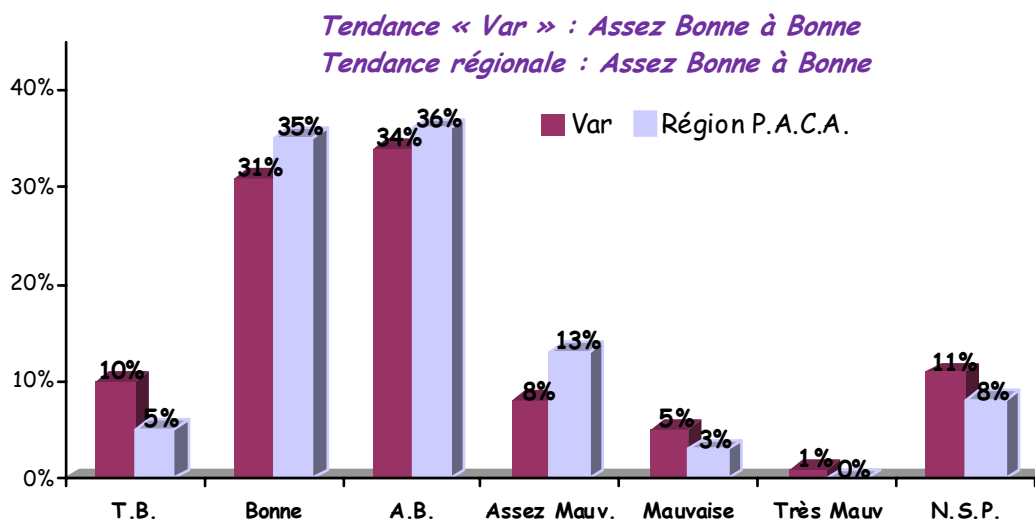


En termes d'évolution de la fréquentation étrangère, l'avis des professionnels est partagé entre stabilité (pour un tiers d'entre eux) et baisse (pour près d'un tiers également).

La stabilité serait la tendance de la plupart des filières hormis vélotourisme et art de vivre (tendance à la baisse).

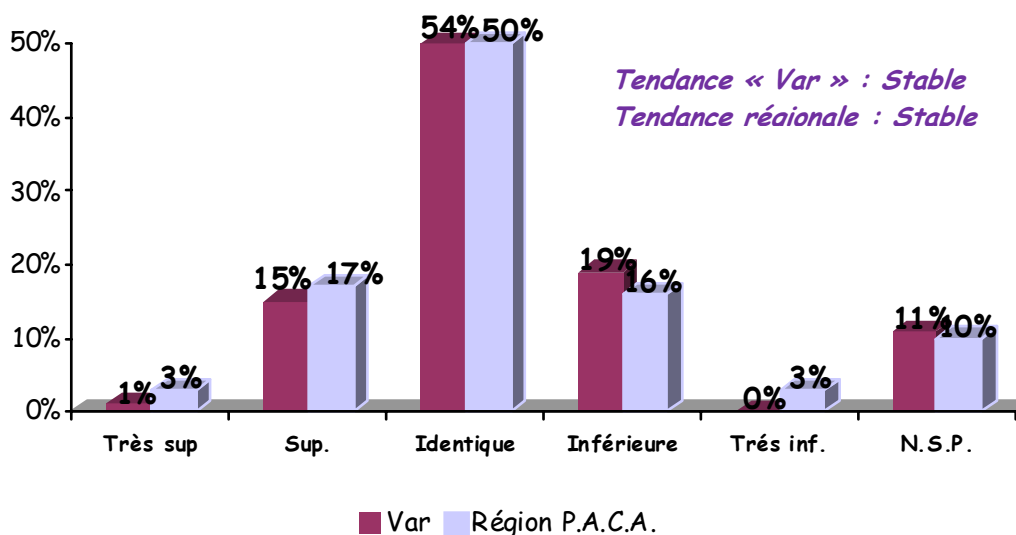
On notera aussi une tendance à la baisse pour les secteurs de la restauration et des commerces, services.

## Prévision de la fréquentation touristique pour mars et avril 2009



Les trois quarts des professionnels varois interrogés tablent sur une bonne fréquentation pour les mois à venir. Cette tendance est communément partagée par filières, espaces et activités (à l'exception de la restauration où les avis sont partagés).

→ *Perspective de l'évolution de la fréquentation touristique pour les mois de mars et avril par rapport à la même période en 2008*



Au-delà d'une prévision plutôt favorable en termes de fréquentation, les professionnels estiment majoritairement qu'elle s'inscrira dans la stabilité comparativement à l'an dernier.

On relèvera la spécificité de la restauration qui pour une partie des professionnels interrogés dans le prolongement des difficultés de la période s'attendent à une baisse de la fréquentation les mois prochains. Inversement certains professionnels de la filière culture tablent eux sur une progression.