

# Enquête de clientèle SROAT 2003 par territoire de développement

## La clientèle touristique du Haut Var Verdon

### Préambule

Le Var dispose d'un outil de connaissance de ses clientèles touristiques piloté par l'Observatoire Régional du Tourisme, en partenariat avec l'Etat, la Région et les Conseils Généraux des six départements de la région Provence-Alpes-Côte d'Azur.

La réalisation technique de cette enquête a été confiée à l'institut BVA en collaboration avec le groupe technique du SROAT (Système Régional d'Observation et d'Analyse du Tourisme). Cette opération a été mise en place de l'automne 2002 à l'été 2003.

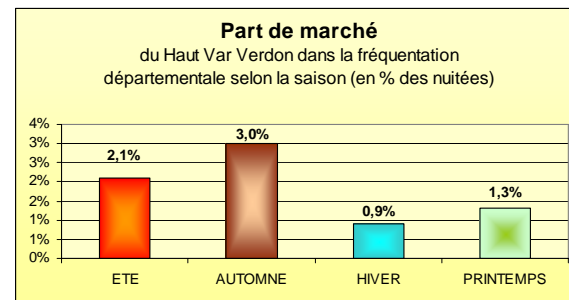
Le Comité Départemental du Tourisme a souhaité affiner davantage la **connaissance des phénomènes pour chacun des 8 territoires de développement qui composent le Var**.

En raison d'un échantillon insuffisant sur le territoire de « Fayence », le traitement complémentaire et l'analyse détaillée sur ce territoire ne sont pas rendues possibles. Toutefois, il convient de noter que sa clientèle présente un profil et des caractéristiques sensiblement équivalentes à son territoire voisin de la Dracénie.

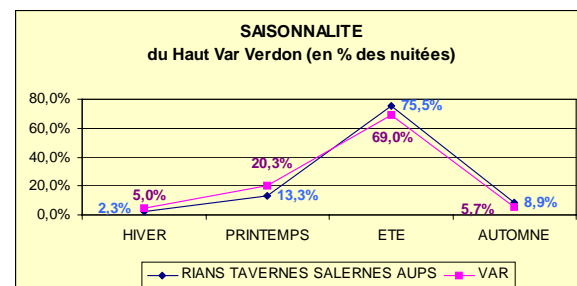
### 1 – Le Haut Var Verdon, c'est près de 2% de la fréquentation touristique du Var.



Le Haut Var Verdon se place au 6ème rang des espaces départementaux en termes de nuitées touristiques.



C'est un territoire touristique dont la fréquentation est particulièrement concentrée sur la période estivale avec plus de 75% des nuitées, soit davantage encore que pour l'ensemble du Var



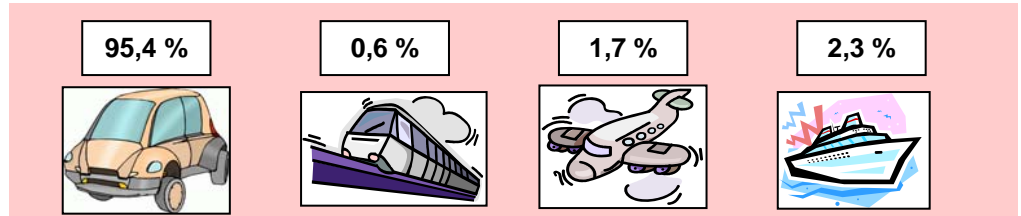
Mais il convient de souligner que 9% des nuitées annuelles s'opèrent sur l'automne, contre moins de 6% pour le Var.

# Enquête de clientèle SROAT 2003 par territoire de développement

## 2 – Pour venir sur le Haut Var Verdon, les touristes choisissent avant tout la route.

Pour venir dans le Haut Var Verdon, les touristes privilégient fortement la route dans une proportion très supérieure à la moyenne départementale (67% des nuitées).

Cet espace connaît ainsi le poids de fréquentation via la route le plus important du département, essentiellement au détriment de l'acheminement par le transport ferroviaire et le trafic aérien.



En revanche, le transport maritime constitue à l'inverse un mode de pré-acheminement plus important et génère plus de 2% des nuitées locales.

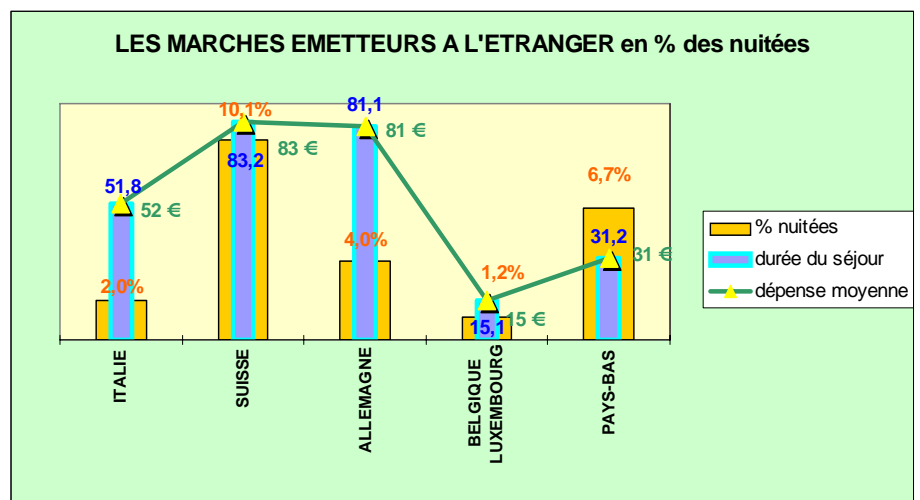
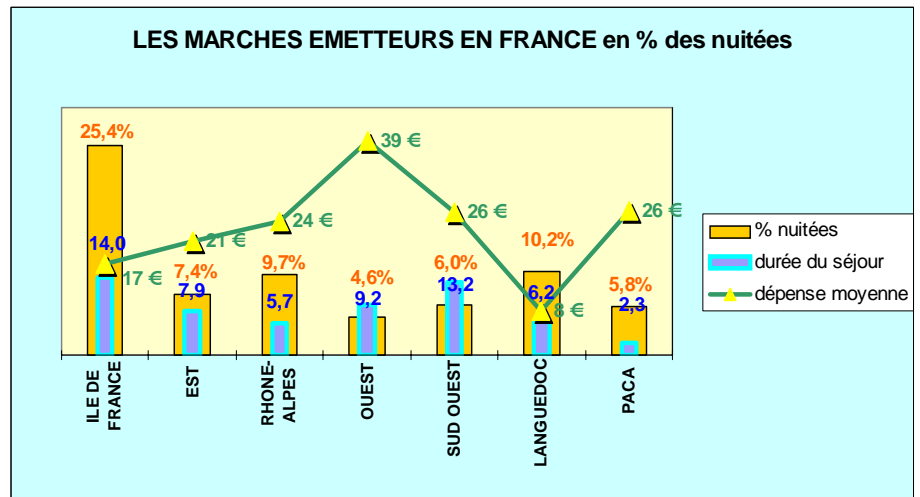
## 3 – Les marchés émetteurs

Une clientèle étrangère nettement plus présente que pour le reste du département.

Le Haut Var Verdon enregistre, avec le territoire Estérel, le poids de clientèles étrangères le plus important du département : La Suisse, les Pays Bas et l'Allemagne y sont les principaux pays émetteurs de clientèles.

Pour le marché français, cet espace est principalement pourvu d'une clientèle issue de la région île de France, aux longs séjours (14 jours en moyenne). Les nuitées touristiques françaises sont également assurées par une clientèle provenant des régions Languedoc-Roussillon et Rhône-Alpes.

La région Provence-Alpes-Côte-D'azur, fortement consommatrice de courts séjours (2,3 jours en moyenne), est également présente mais dans une proportion inférieure à celle du département.

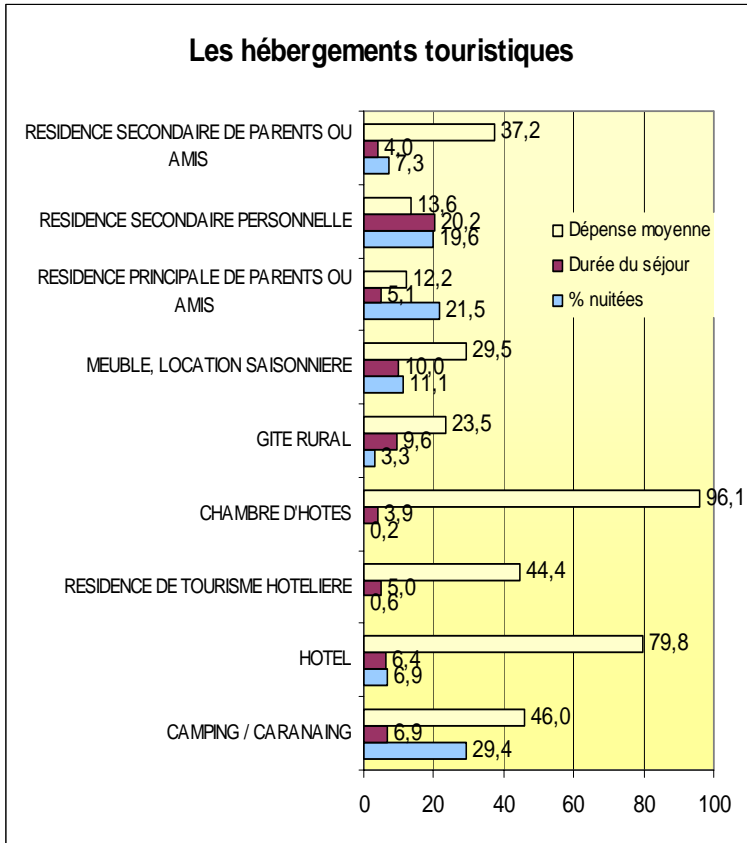


# Enquête de clientèle SROAT 2003 par territoire de développement

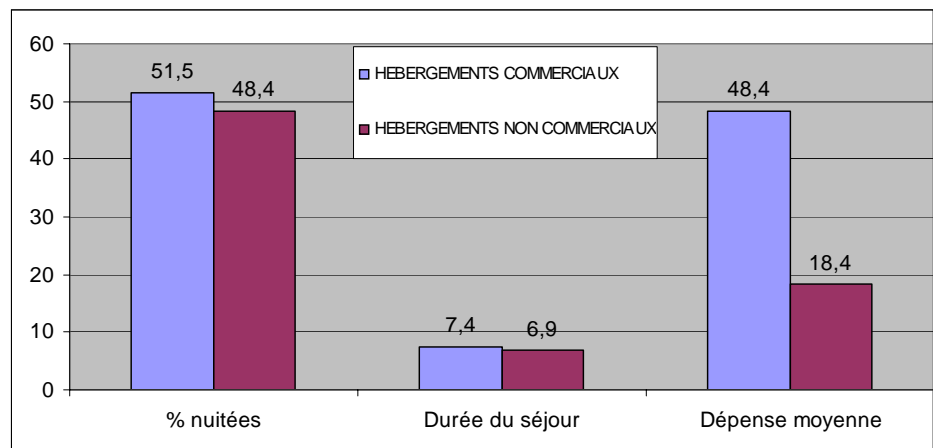
## 4 – LES HEBERGEMENTS TOURISTIQUES FREQUENTES

### Le camping/caravanning en tête des hébergements touristiques

La clientèle touristique du Haut Var Verdon est hébergée pour près de la moitié des nuits dans un hébergement non commercial. La plupart se trouve chez les parents/amis, suivi de près par l'utilisation de leur résidence secondaire personnelle avec une longue durée de séjour (20,2 jours). Le camping/caravanning occupe toutefois le 1er rang de l'ensemble des modes d'hébergements et rassemble près de 30% des nuits totales. A noter que la location meublée et le gîte rural connaissent une durée de séjour plus longue, proche de la dizaine de jours.

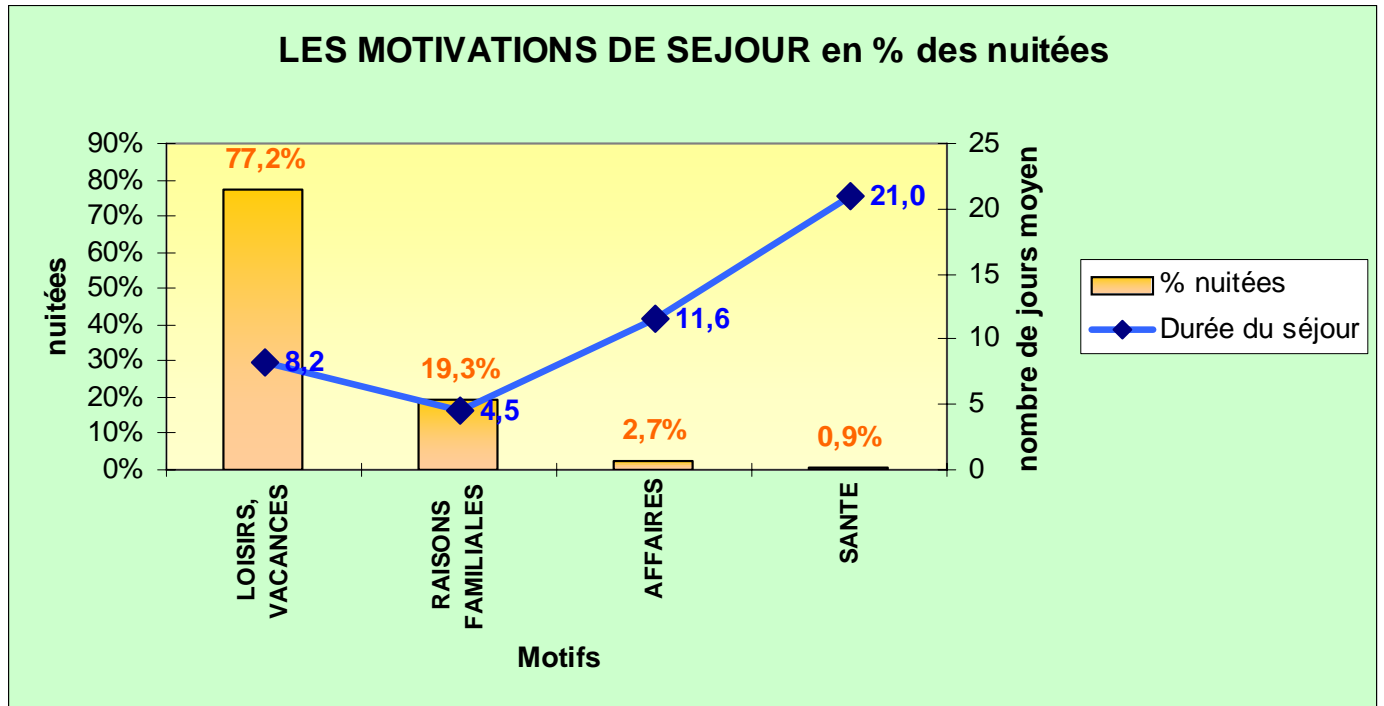


Les nuitées sont également enregistrées de manière significative en location meublée et en hôtellerie (respectivement 11% et 7% des nuitées) suivi du gîte rural.



# Enquête de clientèle SROAT 2003 par territoire de développement

## 5 – LES MOTIVATIONS DE SEJOUR en % des nuitées



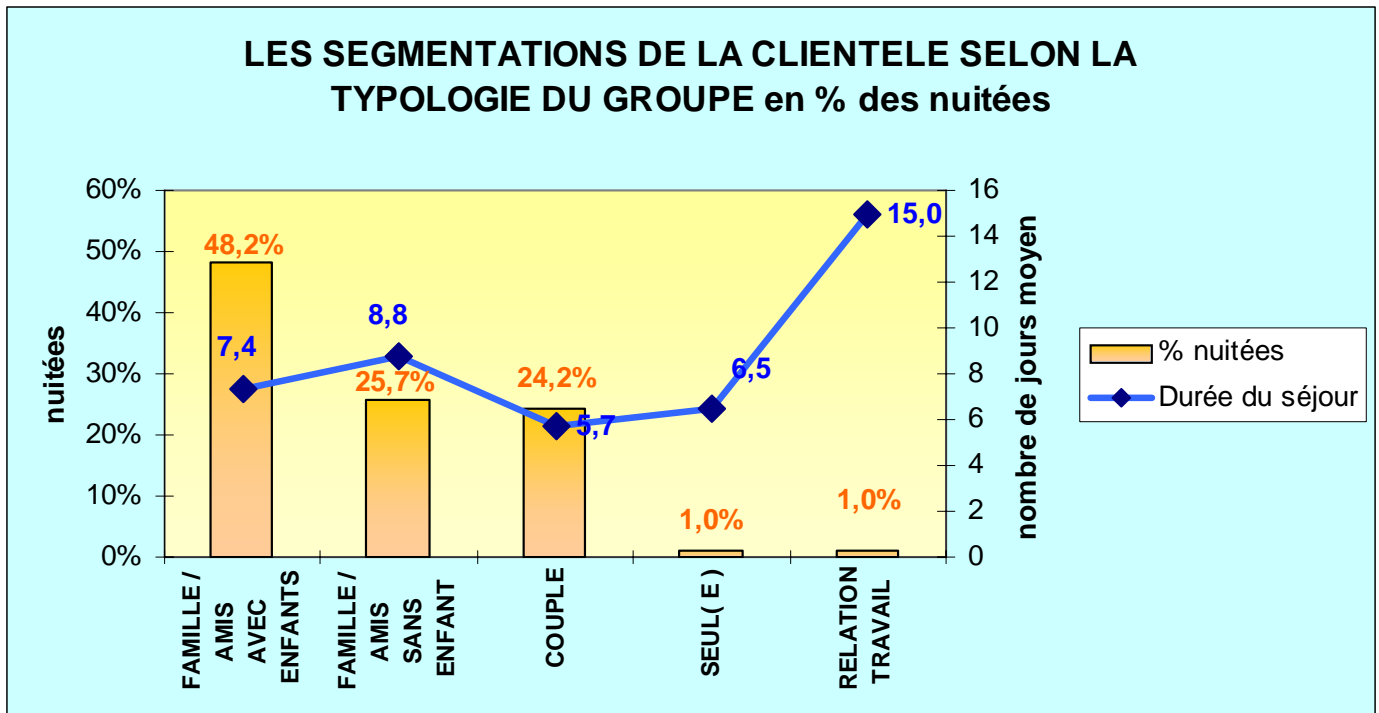
**Une clientèle dont le séjour est orienté « loisirs-vacances ».**

Comme pour l'ensemble du département, le tourisme de loisirs-vacances prédomine largement sur le Haut Var-Verdon, devant les séjours dont la motivation est liée à la visite de famille et amis.

Le tourisme d'affaires génère quant à lui près de 3% des nuitées.

# Enquête de clientèle SROAT 2003 par territoire de développement

## 6 – LES SEGMENTATIONS DE LA CLIENTELE SELON LA TYPOLOGIE DU GROUPE en % des nuitées



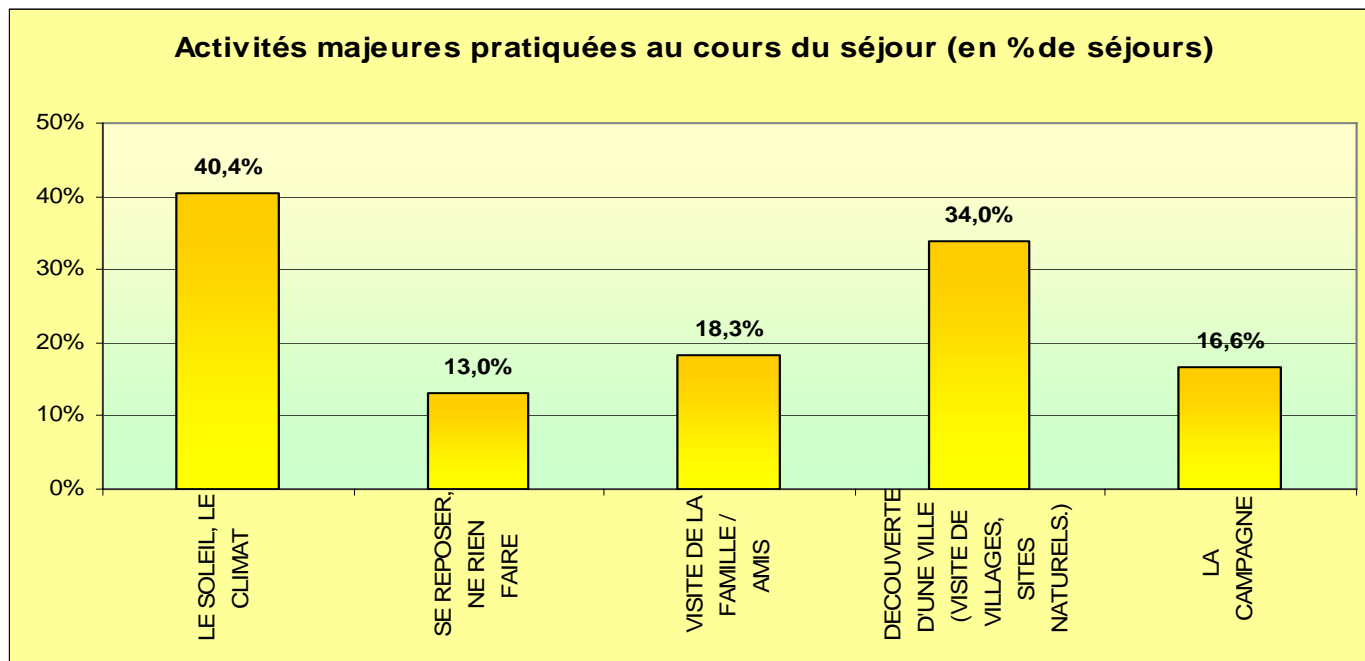
### Une clientèle essentiellement familiale.

Près de 50% des nuitées sont réalisées par une clientèle venue séjourner sur le Haut Var-Verdon en famille/amis avec enfants. Il est à noter aussi que la clientèle famille/amis sans enfant et les couples rassemblent respectivement un quart des nuitées locales.

Enfin les touristes venus séjourner en couple se caractérisent par un niveau de dépense important (55,8 euros), tourné plus particulièrement vers la gastronomie.

# Enquête de clientèle SROAT 2003 par territoire de développement

## 7 – LES FACTEURS D'ATTRACTIVITE



### Un séjour touristique motivé par le climat et la découverte

Le climat favorable constitue un attrait majeur du Haut Var-Verdon pour 40% de la clientèle touristique locale.

La découverte locale (visite de villages, sites naturels) intervient aussi fortement en rassemblant 34% des séjours. La visite de la famille/amis et l'environnement de la campagne font également parties des motivations de la clientèle. Il est à noter que ce territoire connaît aussi un centre d'intérêt pour

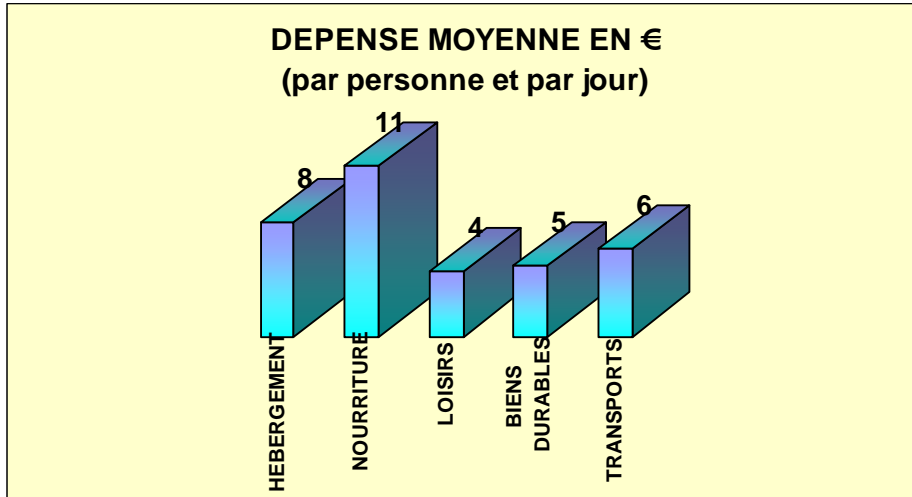
la pratique de la randonnée pédestre, de la promenade, dans des proportions équivalentes au repos/détente.

Derrière le séjour en résidence secondaire personnelle, on note, avec près de 10% des séjours, la pratique d'activités de loisirs.

Enfin, 7% des séjours sont consacrés aux marchés, brocantes, visites d'artisans.

# Enquête de clientèle SROAT 2003 par territoire de développement

## 8 – Le Haut Var Verdon, plus de 42 millions d'euros de consommation touristique.



Dans le Haut Var Verdon, une nuitée touristique rapporte 33,6 euros à l'économie locale en terme de consommation touristique. C'est le 3ème niveau de dépense touristique du département.

Plus de 30% de cette dépense unitaire est consacrée au poste nourriture, et plus de 20% sur la consommation d'hébergement. Le niveau de dépense sur le Haut Var Verdon est inférieur de près de 5% à celui du département du Var.

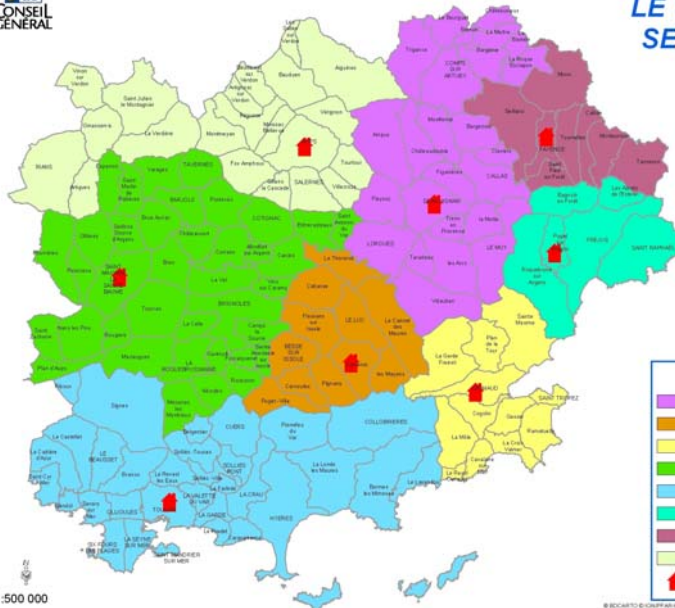
### LEXIQUE ET RAPPELS METHODOLOGIQUES

**TOURISTE** : toute personne ayant passé au moins une nuit dans le Var et dont le domicile est extérieur à la région et au département (tourisme extra-régional). Toutefois, cette notion est élargie aux personnes domiciliées dans un département de la région et séjournant dans le Var (tourisme intra-régional).

**NUITEE** : période égale à une nuit de présence d'un touriste dans le Var

**SEJOUR** : période continue, incluant au moins une nuit durant laquelle un touriste est physiquement présent dans le Var.

L'échantillon de l'enquête « cordon » (clientèle extra-régionale) a été étudié à partir de l'évaluation de la fréquentation touristique de l'espace régional et des six départements de l'été 2003, issue du dispositif de comptages journaliers sur les modes de transport.



### LE VAR CONSTRUIT SES TERRITOIRES

(Janvier 2006)



1:500 000

© SECRETARIAT GÉNÉRAL PACA-SEI-M 2006 © CORE - CHAUX Développement - Contact : +33(0)493 91 91 91