

Comité Départemental du Tourisme du Var
Enquête de Conjoncture Estivale
Résultats de la quatrième vague d'interrogation
- mi août à mi septembre 2008 - ¹

Avant propos

Dans le prolongement de l'expérience des années précédentes, le Comité Départemental du Tourisme a souhaité dans le cadre de l'étude conjoncturelle de l'activité des professionnels du tourisme, continuer une exploration par filière. Ainsi, en plus d'une vision par espace et secteurs d'activités, un échantillon de professionnels a été élaboré afin d'appréhender les filières suivantes :

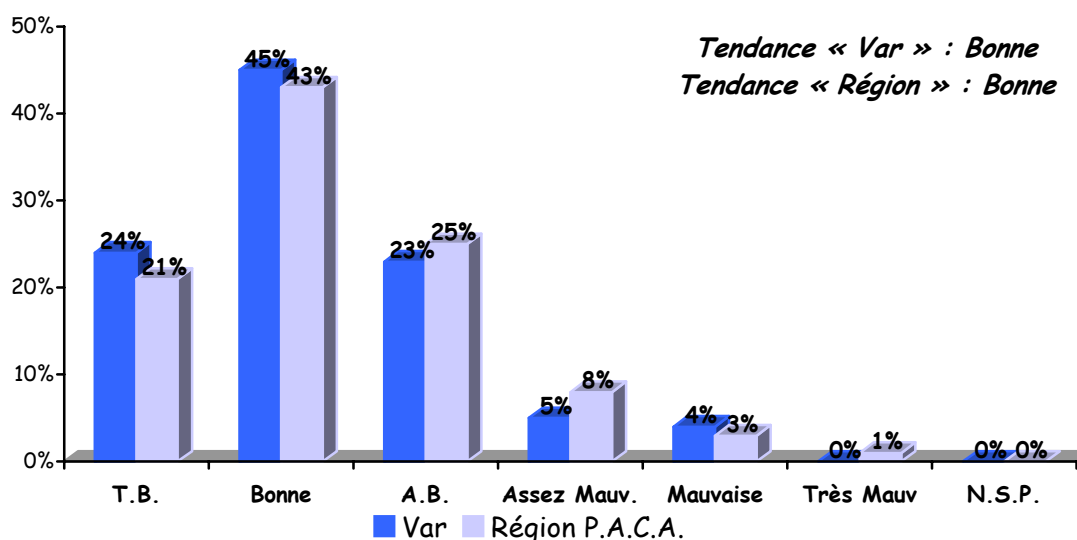
- nautisme*
- pleine nature*
- culture*
- vélotourisme*
- prestige*
- séminaire*
- autocarisme*
- enfant*
- art de vivre*

Cette note de conjoncture présentera les grandes tendances de la période observée sur le Var en effectuant un parallèle avec les résultats régionaux.

¹ *Echantillon : 172 professionnels varois interrogés par téléphone du 15 au 18 sept - Cf tableaux de résultats détaillés en annexe*

Appréciation de la fréquentation de mi août à mi septembre 2008.

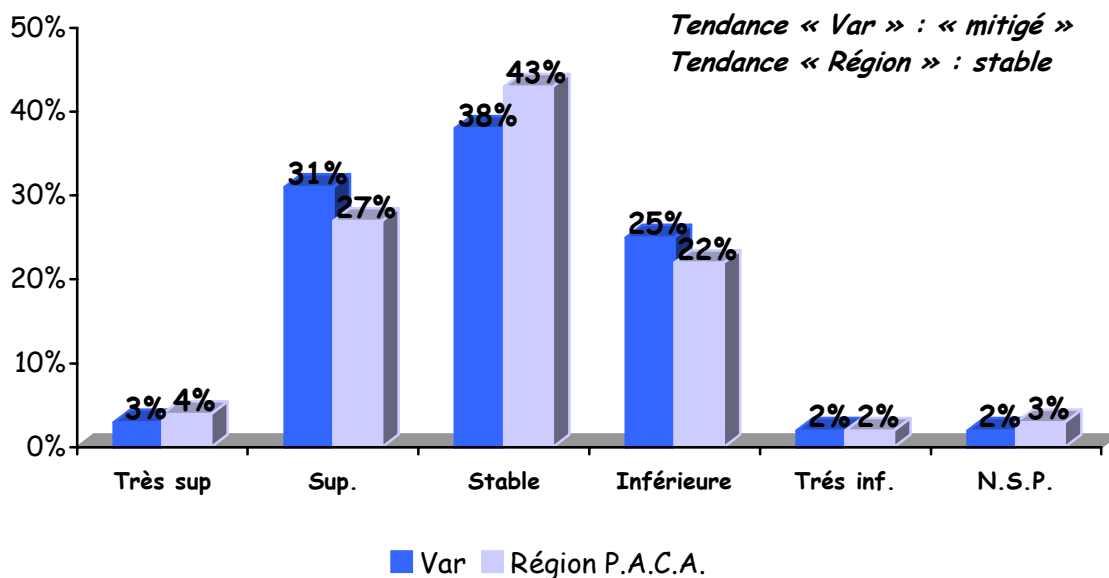
Tout d'abord, quelle appréciation portez-vous sur la fréquentation touristique de votre établissement durant la période de mi août à mi septembre 2008 A-t-elle été très bonne, bonne, assez bonne, assez mauvaise, mauvaise ou très mauvaise ?



Le bon niveau de fréquentation enregistré par les professionnels sur le coeur de saison (cf enquête de conjoncture « Mi juillet -mi août) semble se prolonger jusqu'à la mi septembre. Ainsi ils sont près de 9 sur 10 à avoir bénéficié d'un bon niveau de fréquentation (de « assez à très bon »).

Si ce bon à très bon niveau de fréquentation est communément partagé, des professionnels de la filière (et/ou responsables) des activités culturelles présentent une appréciation légèrement moins enthousiaste.

Et comparativement à la même période de l'année dernière, la fréquentation de votre établissement de mi août à mi septembre 2008 par rapport à la fréquentation de mi août à mi septembre 2007 a-t-elle été très supérieure, supérieure, équivalente, inférieure ou très inférieure ?



Si dans leur ensemble les professionnels varois interrogés partagent le même constat sur le bon niveau de fréquentation, les avis sont plus partagés (*contrairement à la tendance régionale inscrite dans la stabilité*) en ce qui concerne son évolution comparativement à la même période de l'an dernier.

Ainsi l'opinion des professionnels du département (*concernant la fréquentation de cette période par rapport à 2007*) se répartit entre :

- Progression (1/3 des répondants) : plus particulièrement pour...
 - ☞ les filières prestige, vélotourisme et dans une moindre mesure autocarisme,
 - ☞ les O.T.S.I., les activités sportives et de loisirs, et dans une moindre mesure pour les hôtels et hébergements collectifs, et sur l'ensemble de l'espace littoral,
- Stabilité (plus d'1/3 des répondants) : plus particulièrement pour...
 - ☞ les filières nautisme, séminaire et art de vivre,
 - ☞ l'arrière pays
 - ☞ les campings et commerces & services
- Diminution (plus d'1/4 des répondants) : plus marquée pour...
 - ☞ la filière et les activités culturelles,
 - ☞ les Gîtes Ruraux.

Pour les professionnels concernés, principaux facteurs qui influencent la fréquentation...	
...à la hausse (58 répondants)	...à la baisse (46 répondants)
<ul style="list-style-type: none"> ▪ Météo ▪ <i>Publicité, communication</i> ▪ <i>Événementiels</i> 	<ul style="list-style-type: none"> ▪ Conjoncture économique / baisse du pouvoir d'achat, prix essence ▪ <i>Changement de comportements des touristes</i> ▪ <i>Prix pratiqués plus élevés</i>

La clientèle française (mi août à mi septembre).

→ la clientèle française

Sur cette période, les principales régions française émettrices de touristes au profit du département sont (par ordre décroissant de citations)*:

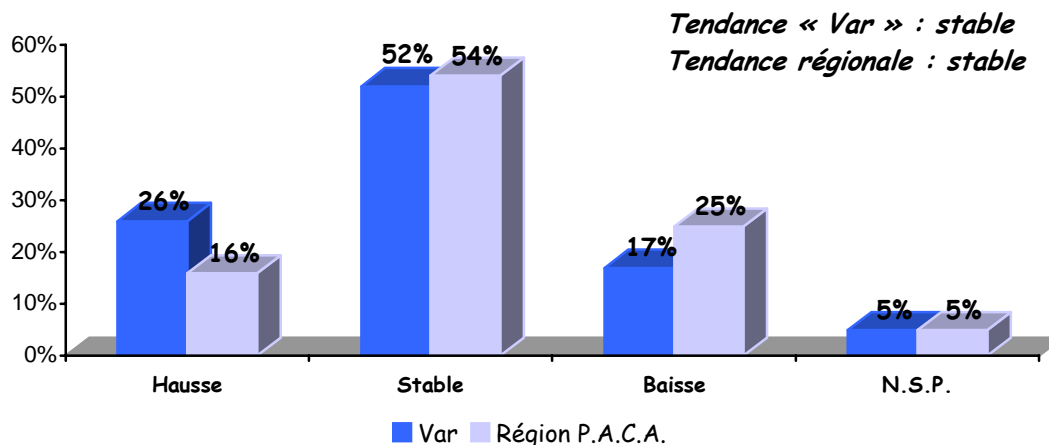
- Ile de France,
- Nord Pas de Calais, Rhône-Alpes, P.A.C.A,

**Ces clientèles sont également citées à l'échelle de la région.*

La clientèle francilienne arrive dans la plupart des cas en première position des citations, toutefois, la clientèle régionale arrive en tête sur l'espace urbain, et parmi les clientèles de la filière pleine nature et des restaurants (associée à la clientèle du Nord Pas de Calais). Cette dernière étant majoritairement citée dans les campings.

Quant à la clientèle Rhône alpine elle occupe régulièrement la deuxième ou troisième place.

Selon vous, la fréquentation de votre établissement par les français durant la période de mi août à mi septembre 2008 est-elle comparativement à la même période de 2007, en augmentation, en diminution, ou stable, identique ?



(base : ensemble - en %)

Si un professionnel varois sur deux juge la fréquentation française comme stable, un quart d'entre eux la perçoit en progression. Il s'agit plus particulièrement de professionnels :

- des filières pleine nature, vélotourisme et art de vivre,
- d'O.T.S.I., résidences de tourisme / hôtelière et restaurants.

Ces professionnels ont surtout relevé une progression des clientèles franciliennes et rhône alpines.

La clientèle étrangère (mi août à mi septembre).

→ la clientèle étrangère

La clientèle étrangère provient principalement (par ordre décroissant de citations)* des pays suivants :

- Belgique
- Allemagne,
- Grande-Bretagne / Pays Bas
- Italie

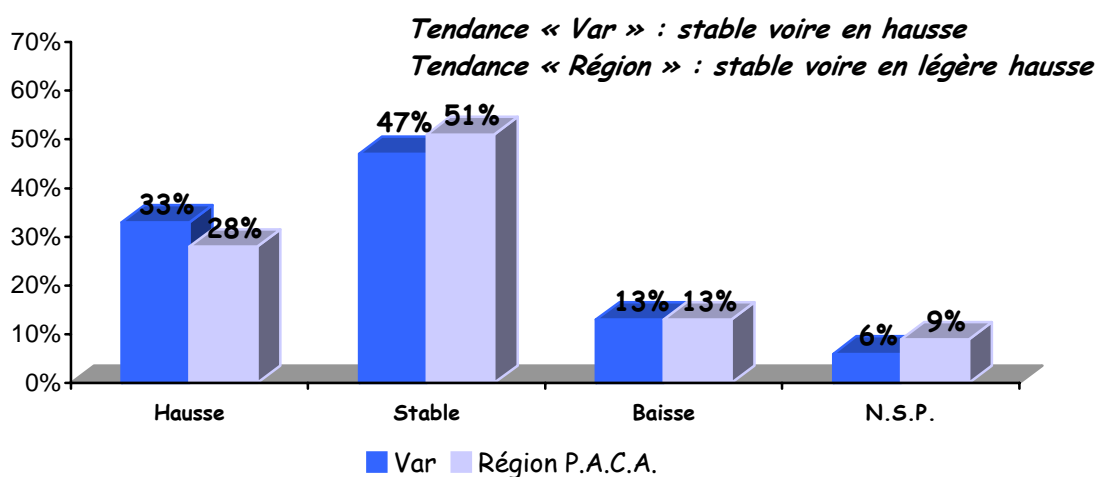
**idem à l'échelle de la région avec une hiérarchie différente*

Ces différents pays émetteurs, sont présents par territoires, activités et filières avec des hiérarchies parfois différentes.

Régulièrement la clientèle belge arrive en tête des citations. On relèvera cependant quelques spécificités :

- ⇒ la clientèle allemande arrive en tête des citations dans les filières pleine nature, culture (et activités culturelles), dans les hébergements collectifs,
- ⇒ la clientèle britannique dans la filière autocarisme et les néerlandais en hôtellerie de plein air.

Selon vous, la fréquentation de votre établissement par la clientèle étrangère durant la période de mi août à mi septembre 2008 est-elle comparativement à la même période de 2007, en augmentation, en diminution, ou stable, identique ?



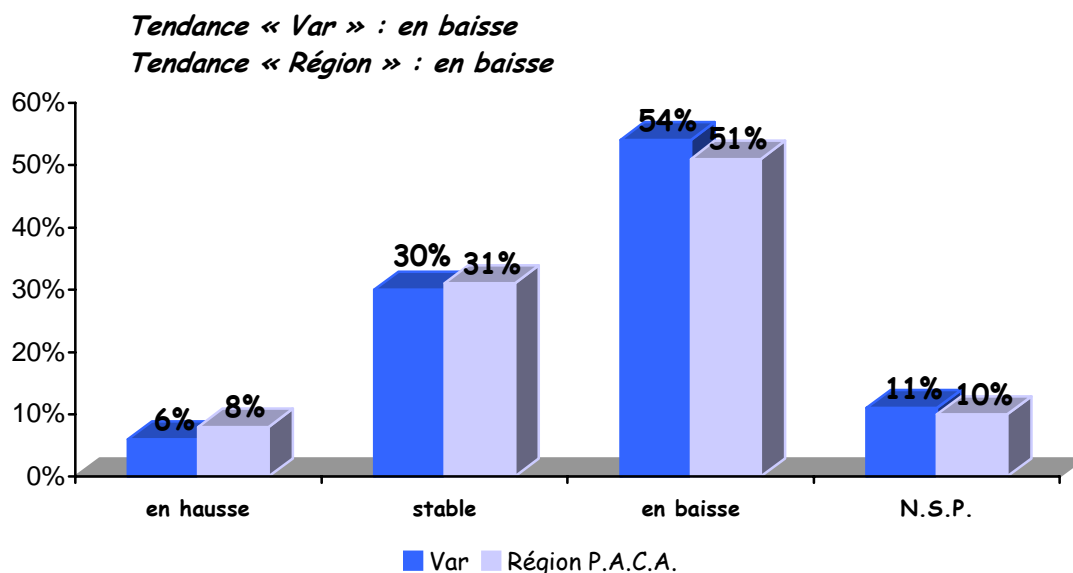
(base : ensemble - en %)

Si la majorité des professionnels varois interrogés considère la fréquentation étrangère comme stable, un tiers de notre échantillon a quant à lui bénéficié d'une progression de la fréquentation. Cette progression est plus particulièrement avancée dans les filières prestige, autocarisme et vélo tourisme, dans les O.T.S.I., commerces & services.

La progression n'est pas attribuée à un marché particulier et nos principaux marchés émetteurs sont cités par les professionnels ayant bénéficié d'une hausse de la fréquentation (selon leur propre spécificité).

Niveau des dépenses.

Toujours pour cette période de mi août à mi septembre 2008, diriez-vous que les dépenses des touristes français et étrangers sont plutôt en augmentation, plutôt en diminution ou stables par rapport à la période de mi août à mi septembre 2007 ?



(base : ensemble - en %)

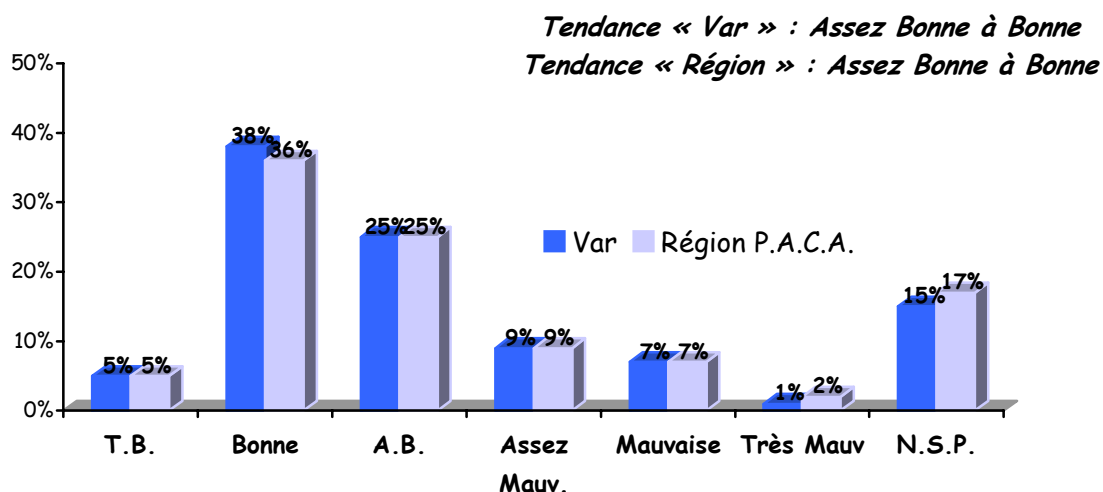
La baisse du niveau des dépenses ressentie majoritairement par les professionnels lors de notre vague précédente se confirme ici.

Si cette tendance est généralement observée, la stabilité des dépenses serait plutôt la tendance dans les filières séminaire, pleine nature, autocarisme et dans l'hôtellerie de plein air.

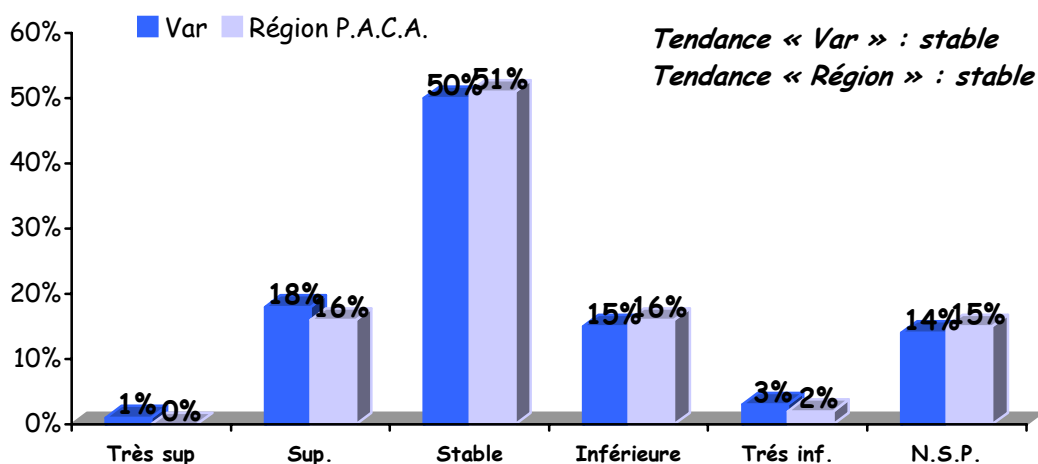
Prolongement de la saison.

Prévision du niveau de fréquentation de mi septembre à fin octobre 2008.

Et pensez-vous que la fréquentation de votre établissement pour la période à venir de mi septembre à fin octobre sera très bonne, bonne, assez bonne, assez mauvaise, mauvaise ou très mauvaise ?



Et comparativement à l'année dernière pensez-vous que la fréquentation de votre établissement pour la période à venir mi septembre à fin octobre sera très supérieure, supérieure, équivalente, inférieure ou très inférieure ?



Hormis pour la filière nautisme et les Gîtes Ruraux, les professionnels varois interrogés tablent sur un plutôt bon niveau de fréquentation pour la période à venir.

Celle-ci devrait s'inscrire dans la stabilité comparativement à l'an dernier. Toutefois une baisse est envisageable pour la filière nautisme, dans les campings, les gîtes, et les activités de loisirs & sportives.