

Comité Départemental du Tourisme du Var
Enquête de Conjoncture Estivale
Résultats de la troisième vague d'interrogation
- mi juillet à mi août 2008 - ¹

Avant propos

Dans le prolongement de l'expérience des années précédentes, le Comité Départemental du Tourisme a souhaité dans le cadre de l'étude conjoncturelle de l'activité des professionnels du tourisme, continuer une exploration par filière. Ainsi, en plus d'une vision par espace et secteurs d'activités, un échantillon de professionnels a été élaboré afin d'appréhender les filières suivantes :

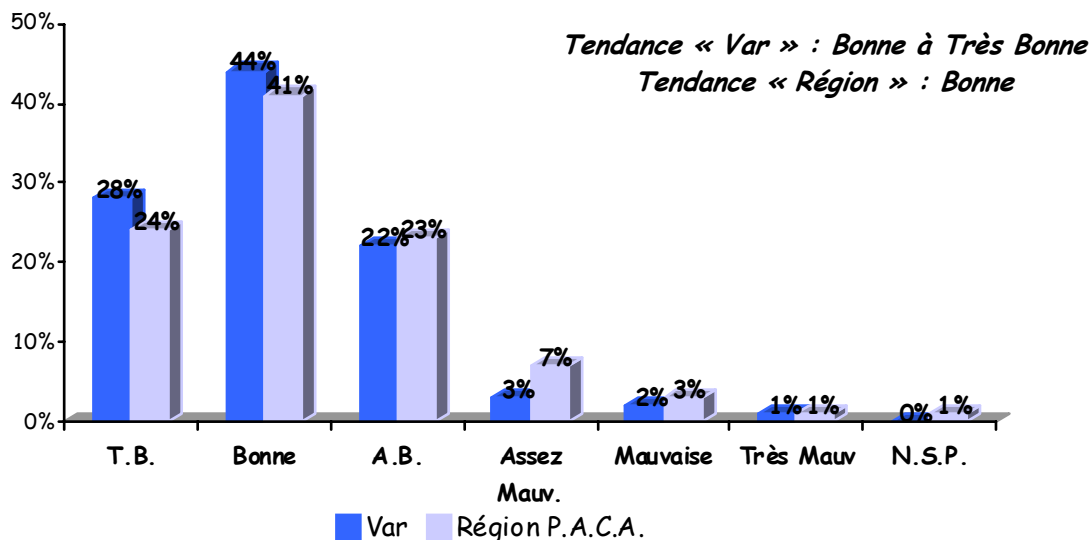
- ⇒ *nautisme*
- ⇒ *pleine nature*
- ⇒ *culture*
- ⇒ *vélotourisme*
- ⇒ *prestige*
- ⇒ *séminaire*
- ⇒ *autocarisme*
- ⇒ *enfant*
- ⇒ *art de vivre*

Cette note de conjoncture présentera les grandes tendances de la période observée sur le Var en effectuant un parallèle avec les résultats régionaux.

¹ *Echantillon : 177 professionnels varois interrogés par téléphone du 18 au 21 août - Cf tableaux de résultats détaillés en annexe*

Appréciation de la fréquentation de mi juillet à mi août 2008.

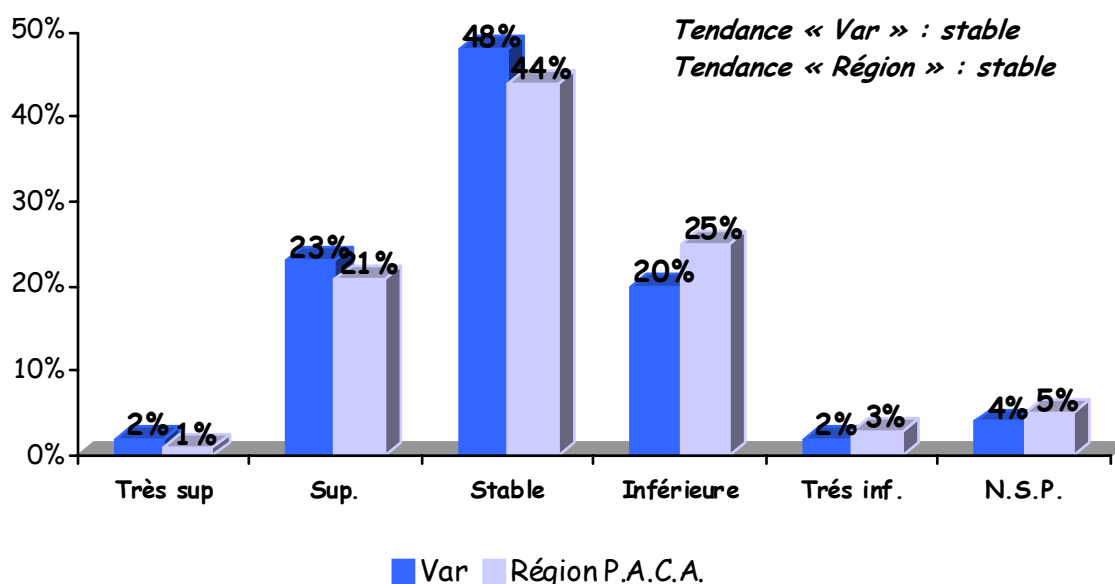
Tout d'abord, quelle appréciation portez-vous sur la fréquentation touristique de votre établissement durant la période de mi juillet à mi août 2008 A-t-elle été très bonne, bonne, assez bonne, assez mauvaise, mauvaise ou très mauvaise ?



Notre échantillon de professionnels interrogé en juillet s'attendait à connaître une bonne fréquentation pour le cœur de la saison. Leurs prévisions se sont avérées exactes et la quasi-totalité des répondants a connu un bon niveau de fréquentation de mi juillet à mi août, un quart d'entre eux la qualifiant même de « très bonne ». On relèvera que les « bonnes et/ou très bonnes » appréciations de la fréquentation sont plus marquées dans le Var qu'à l'échelle de la région (même si globalement les professionnels régionaux affichent eux aussi un bon niveau de fréquentation).

Plus précisément, concernant notre département, ce bon voire très bon niveau de fréquentation est généralement partagé (par espace, secteurs d'activités et filières). Les professionnels les plus satisfaits se recrutent plus particulièrement sur l'espace littoral, parmi les responsables d'O.T.S.I., d'hébergements collectifs, de résidence de tourisme.

Et comparativement à la même période de l'année dernière, la fréquentation de votre établissement de mi juillet à mi août 2008 par rapport à la fréquentation de mi juillet à mi août 2007 a-t-elle été très supérieure, supérieure, équivalente, inférieure ou très inférieure ?



Si 9 professionnels varois sur 10 interrogés ont connu un bon niveau de fréquentation, ils sont majoritaires (un professionnel sur deux) à la considérer comme stable comparativement à l'an dernier.

Toutefois :

- un professionnel sur quatre estime que celle-ci est en progression : il s'agit plus particulièrement de professionnels de la filière prestige, de responsables de résidence de tourisme, d'O.T.S.I.,
- près d'un professionnel sur cinq l'estime à contrario à la baisse. Cette baisse est plus particulièrement relevée par des professionnels de l'espace urbain, des filières nautisme, pleine nature, culture.

Pour les professionnels concernés, principaux facteurs qui influencent la fréquentation...	
<p><u>...à la hausse</u> (45 répondants)</p> <ul style="list-style-type: none"> ▪ Météo ▪ Publicité, communication ▪ Rapport qualité prix ▪ Rénovations, travaux, aménagements 	<p><u>...à la baisse</u> (40 répondants)</p> <ul style="list-style-type: none"> ▪ Conjoncture économique / baisse du pouvoir d'achat, prix essence

La clientèle française (mi juillet à mi août).

→ la clientèle française

De mi juillet à mi août la clientèle française provient principalement des régions (par ordre décroissant de citations)*:

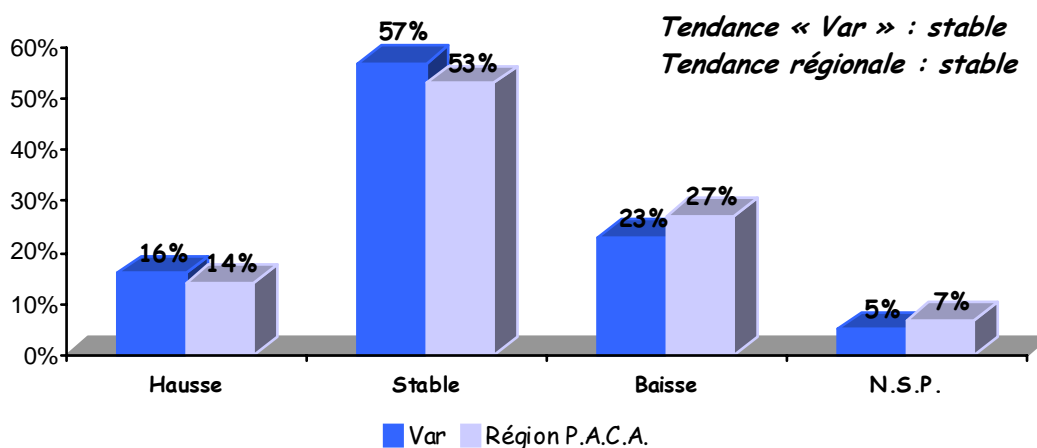
- Ile de France,
- Nord Pas de Calais,
- Rhône-Alpes, P.A.C.A,
- Bretagne. Alsace,

*Ces clientèles sont également citées à l'échelle de la région.

Sur cette période, la clientèle francilienne est incontestablement la première clientèle du département (par espaces, secteurs d'activités ou filières).

Si les régions Nord Pas de Calais et Rhône Alpes alternent à la deuxième ou la troisième place le plus souvent, on relèvera que la clientèle régionale est très présente dans les filières art de vivre et pleine nature, dans l'hôtellerie et pour les responsables des commerces et services.

Selon vous, la fréquentation de votre établissement par les français durant la période de mi juillet à mi août 2008 est-elle comparativement à la même période de 2007, en augmentation, en diminution, ou stable, identique ?



(base : ensemble - en %)

Près de trois professionnels varois sur cinq (57%) jugent la fréquentation française identique à celle de l'an dernier.

Cependant, près d'un quart d'entre eux (23%) ressentent une baisse. Ce retrait de la clientèle française est plutôt mis en avant par certains professionnels des filières nautisme, séminaire, pleine nature, et de responsables de l'hôtellerie et d'O.T.S.I. Parallèlement nous relèverons que cette baisse semble être perçue dans son ensemble et que les professionnels ne citent pas forcément de régions émettrices à la baisse.

La clientèle étrangère (mi juillet à mi août).

→ la clientèle étrangère

La clientèle étrangère provient principalement (par ordre décroissant de citations)* des pays suivants :

- Belgique
- Pays Bas / Allemagne,
- Grande-Bretagne / Italie
- Suisse

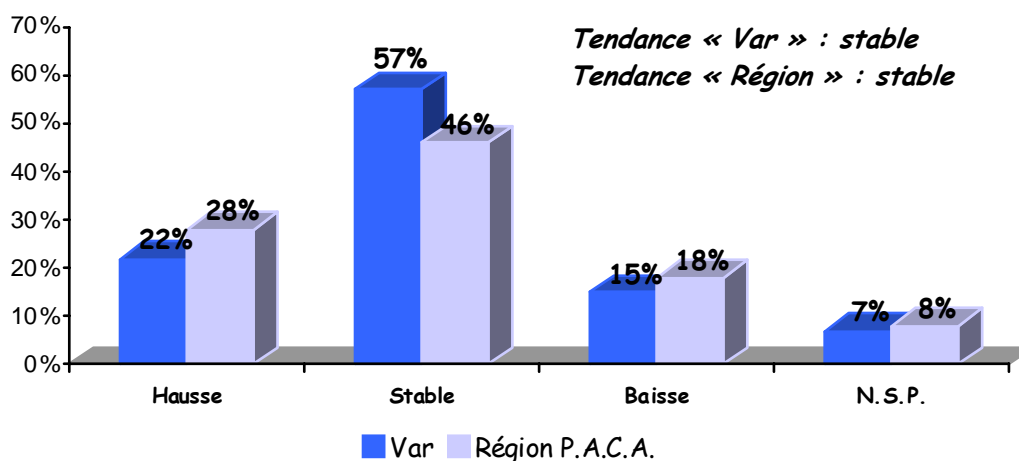
**idem à l'échelle de la région avec une hiérarchie différente (l'Italie arrive en deuxième position des citations).*

Par territoires, activités et filières nous retrouvons d'une manière générale, avec des hiérarchies parfois différentes, ces marchés émetteurs.

Plus spécifiquement, si la clientèle belge arrive en tête en nombre de citations, on retiendra que parmi les clientèles étrangères:

- ⇒ la clientèle allemande arrive en tête des citations dans la filière culture, sur l'espace urbain, dans les commerces & services,
- ⇒ la clientèle italienne arrive en tête des citations auprès des O.T.S.I. et les néerlandais en hôtellerie de plein air.

Selon vous, la fréquentation de votre établissement par la clientèle étrangère durant la période de mi juillet à mi août 2008 est-elle comparativement à la même période de 2007, en augmentation, en diminution, ou stable, identique ?



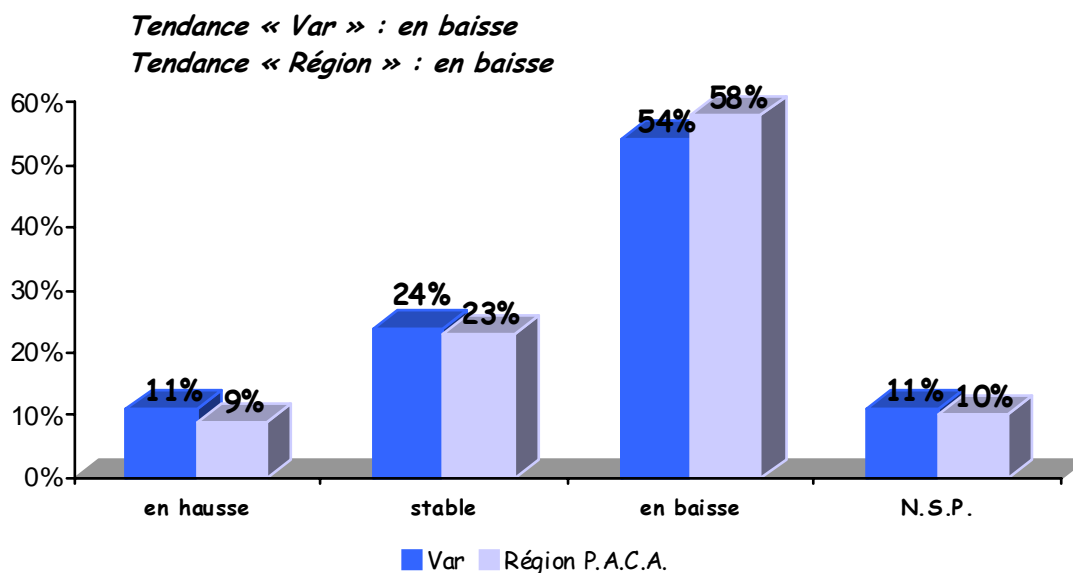
(base : ensemble - en %)

A l'instar de la fréquentation française, près de 3 professionnels varois sur cinq (57%), considèrent la fréquentation étrangère comme stable sur cette période comparativement à l'an dernier.

Si cette tendance est communément partagée, on notera qu'un professionnel sur cinq a bénéficié d'une hausse de la fréquentation étrangère. Cette augmentation est plutôt citée par des professionnels : de la filière pleine nature, d'hébergements collectifs et d'activités culturelles (sont notamment citées à la hausse les clientèles belges, italiennes et britanniques).

Niveau des dépenses.

Toujours pour cette période de mi juillet à mi août 2008, diriez-vous que les dépenses des touristes français et étrangers sont plutôt en augmentation, plutôt en diminution ou stables par rapport à la période de mi juillet à mi août 2007 ?



(base : ensemble - en %)

Lors de nos précédentes vagues, la baisse des dépenses était moins nettement ressentie par les professionnels que lors de cette vague.

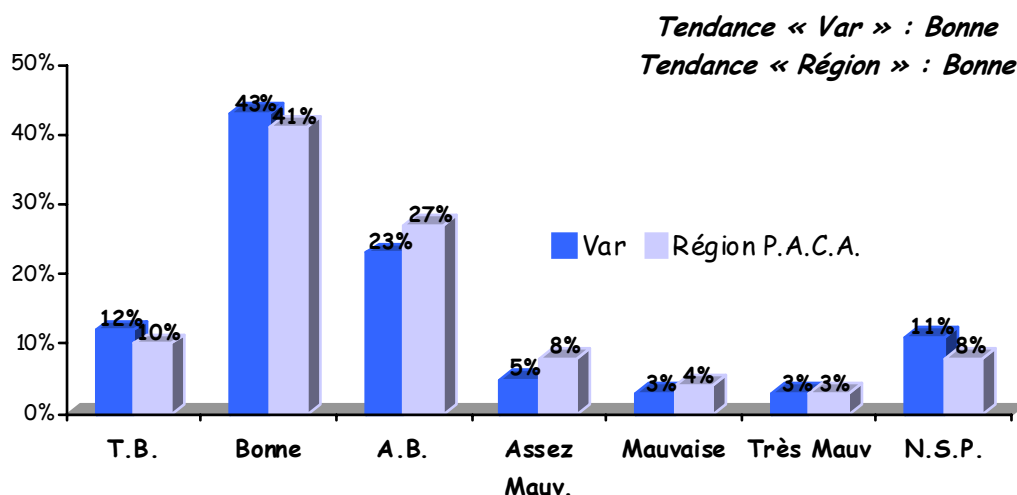
Cette fois, aussi bien à l'échelle du département que de la région la majorité des professionnels interrogés (plus d'un sur deux) juge que les dépenses des touristes sont en baisse.

Cette tendance à la baisse est communément partagée.

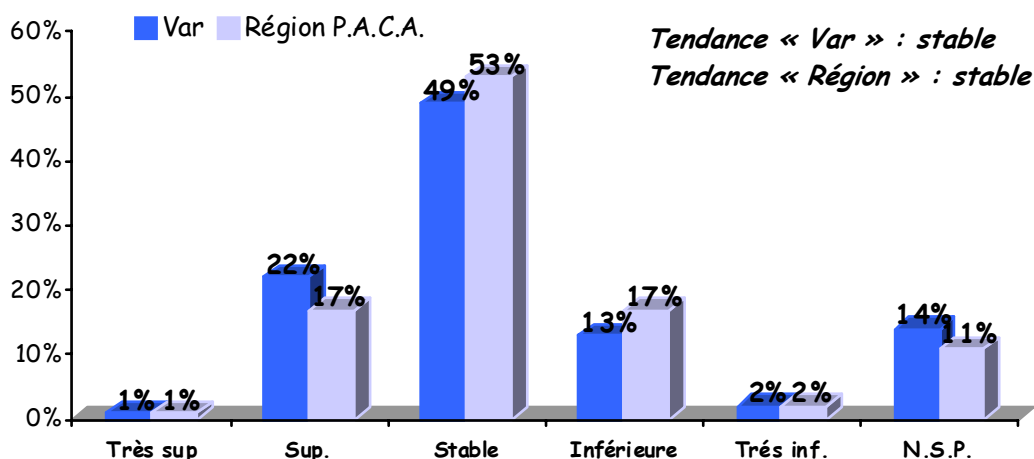
Prolongement de la saison.

Prévision du niveau de fréquentation de mi août à mi septembre 2008.

Et pensez-vous que la fréquentation de votre établissement pour la période à venir mi-août à mi-septembre sera très bonne, bonne, assez bonne, assez mauvaise, mauvaise ou très mauvaise ?



Et comparativement à l'année dernière pensez-vous que la fréquentation de votre établissement pour la période à venir mi-août à mi-septembre sera très supérieure, supérieure, équivalente, inférieure ou très inférieure ?

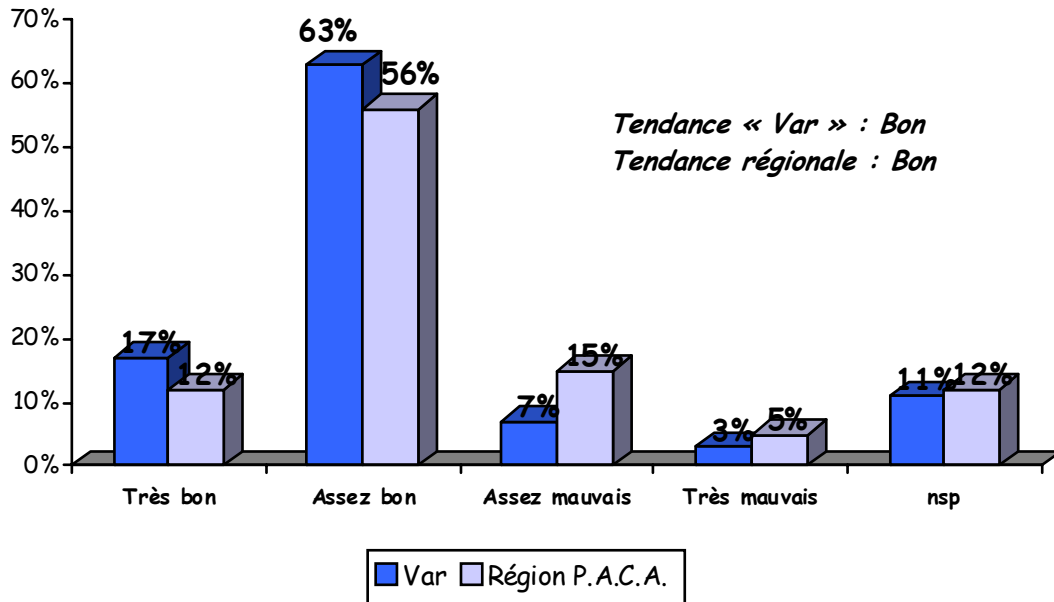


Les professionnels varois s'attendent à ce que le bon niveau de fréquentation connu de mi juillet à mi août se prolonge jusqu'à la mi septembre (tendance communément partagée par filières, espaces et secteurs d'activités).

Majoritairement, nos professionnels interrogés, estime que la fréquentation de cette période devrait atteindre celle connue l'an dernier. Les plus optimistes (près d'un quart) qui envisagent plutôt une progression se recrutent plus particulièrement dans les filières pleine nature, vélo tourisme, et parmi les responsables de campings, et d'activités sportives.

Niveau des réservations (base : O.T.S.I. & hébergeurs)

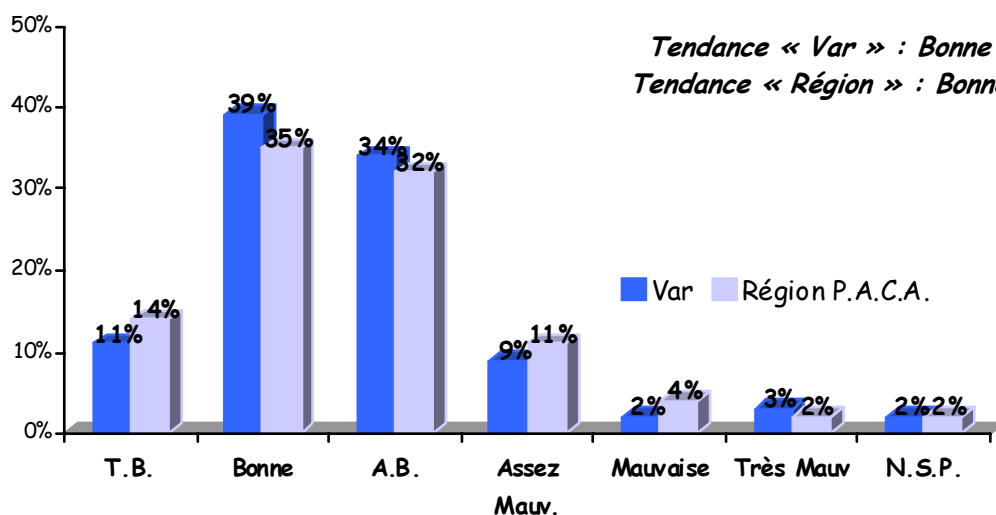
Plus précisément, vous estimez que le niveau des réservations pour la période à venir mi-juillet à mi-août est très bon, assez bon, assez mauvais, très mauvais ?



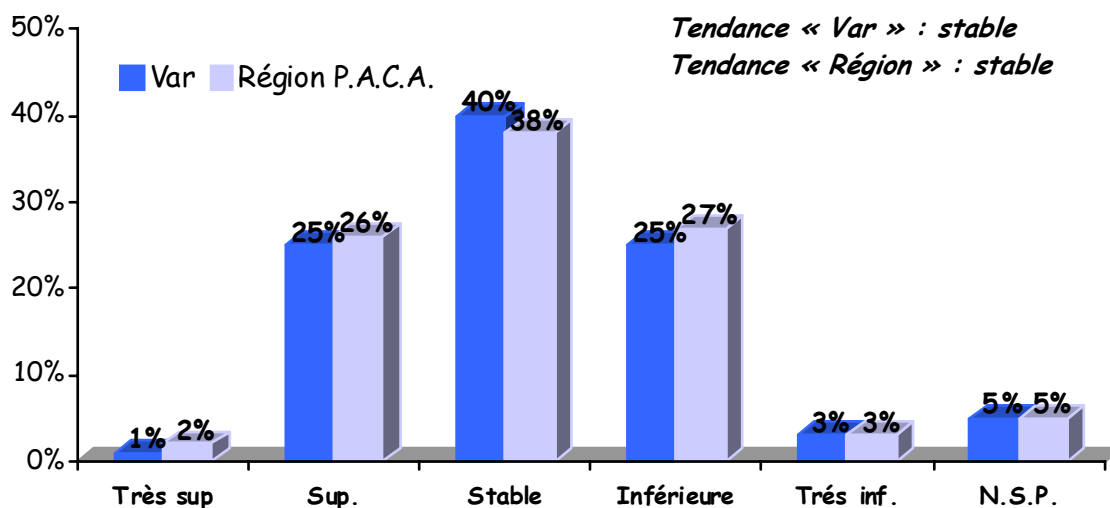
Huit répondants sur dix, (responsables d'O.T.S.I. et hébergeurs de notre échantillon) considèrent majoritairement que leur niveau de réservation pour le prolongement de la saison est « bon ». Les moins satisfaits se situent plutôt sur l'arrière pays.

PREMIER BILAN DE SAISON

A ce jour, quel bilan feriez-vous en termes de fréquentation touristique de votre établissement pour la période allant de début mai à août 2008. Diriez-vous que cette fréquentation a été globalement très bonne, bonne, assez bonne, assez mauvaise, mauvaise ou très mauvaise ?



Et pensez-vous que la fréquentation de votre établissement pour cette période de début mai à août 2008 sera très supérieure, supérieure, équivalente, inférieure ou très inférieure à la période de début mai à août de l'année dernière ?



A l'heure d'un premier bilan, plus de 8 professionnels varois interrogés sur 10, considèrent qu'ils ont bénéficié d'un bon niveau (d'assez bon à très bon) de fréquentation de mai à août 2008. Cette bonne appréciation est globalement partagée.

Toutefois, si la fréquentation estivale de cette année devrait être identique à celle connue l'an dernier on relèvera :

- ☞ qu'un quart des professionnels varois interrogés se positionnent plutôt sur une hausse de la fréquentation (plus particulièrement certains professionnels des

filières vélo tourisme, de responsables d'O.T.S.I., et de résidence de tourisme),

- ☞ qu'un quart des professionnels varois interrogés se positionnent plutôt sur une baisse de la fréquentation (certains professionnels de la filière nautisme, de responsables de restaurants et d'activités de commerces et services).