

## BAROMETRE HOTELIER

### Fréquentation de l'hôtellerie classée du Var - Novembre 2008 -

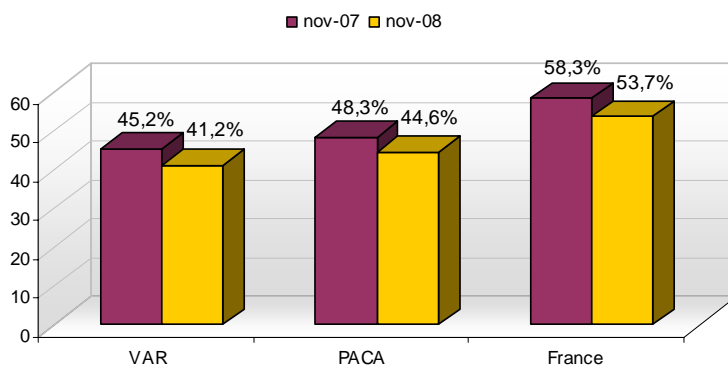
*« Novembre 2008, un recul de fréquentation qui se poursuit »*

Depuis le mois de juin 2008, la fréquentation des hôtels classés du Var est en baisse et le mois de novembre enregistre une régression de près de -10% par rapport à la même période en novembre 2007. Cette chute s'explique essentiellement par une chute des nuitées étrangères (-35,2%) et un recul des nuitées françaises (-5,2%).

#### *\* Le taux d'occupation hôtelier.*

Le mois de novembre 2008 est marqué par un taux d'occupation en recul comparativement à la même période en 2007, et atteint 41,2%. Et, le taux d'occupation des hôtels classés du Var est inférieur à la moyenne régionale et nationale.

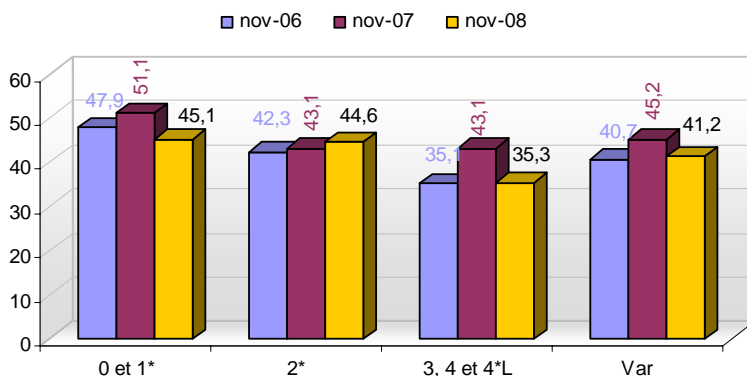
**Taux d'occupation hôtelier de novembre 2007 et novembre 2008**



En novembre, seuls les établissements classés 2 étoiles enregistrent une progression de leur taux d'occupation comparativement à 2007, soit +1,5 points.

En revanche, les hôtels d'entrée et haut de gamme affichent un taux d'occupation en forte baisse, soit respectivement -6 et -7,8 points.

**Evolution des taux d'occupation par catégorie dans le Var en novembre (en %)**



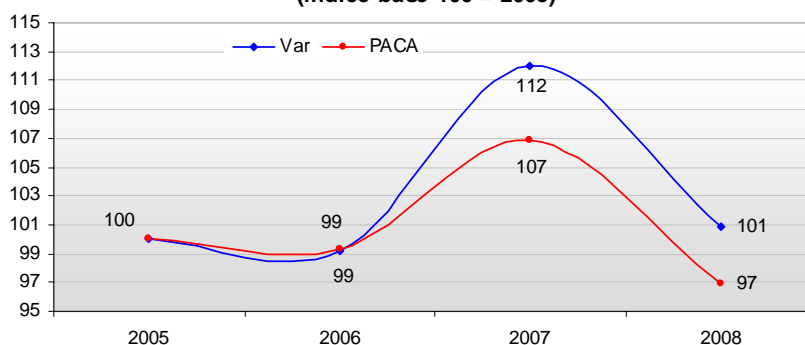
Au sein des territoires de développement, seuls les hôtels classés de la Dracénie, Provence Méditerranée Ouest et du Haut Var Verdon tirent leur épingle du jeu en ce mois de novembre 2008. Les hôteliers de Cœur du Var et du Golfe de Saint Tropez enregistrent les plus importants reculs, soit respectivement -15,9 points et -15,5 points par rapport à novembre 2007.

## \* Les nuitées hôtelières varoises

Les nuitées de l'hôtellerie classée varoise suivent les tendances régionales enregistrées depuis 2005.

Au cours du mois de novembre 2008, le volume de nuitées de l'hôtellerie classée varoise recule de près de -10%. Cette tendance à la baisse se vérifie également à l'échelle régionale et nationale, avec respectivement un nombre de nuitées en régression de -9,3% et -7,7% comparativement à la même période en 2007.

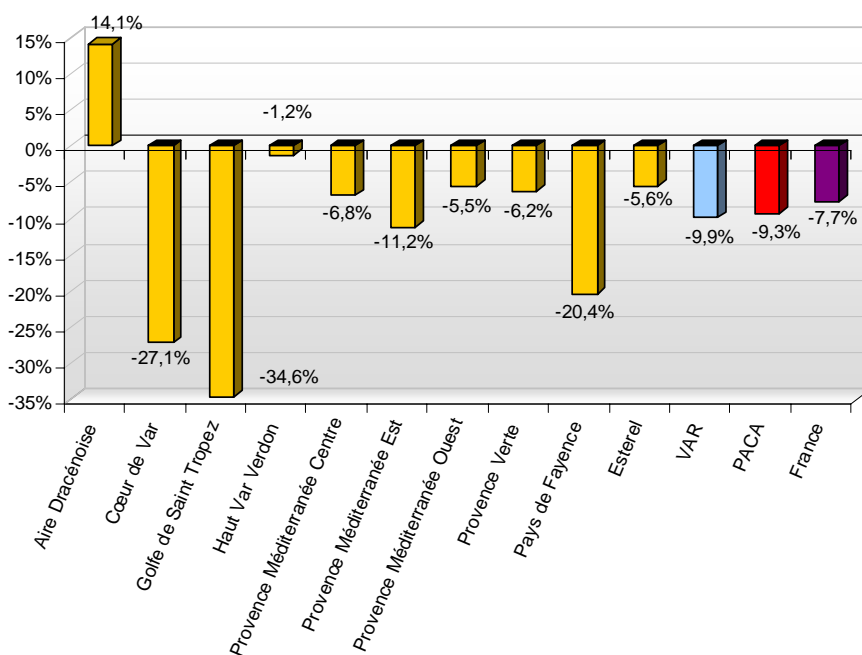
Evolution des nuitées hôtelières  
depuis novembre 2005  
(indice base 100 = 2005)



A l'échelle des territoires de développement, seuls les hôtels classés implantés en Dracénie, tirent leur épingle du jeu en termes de nuitées lors du mois de novembre par rapport à la même période l'an passé.

Le Golfe de Saint Tropez, le Cœur du Var et le Pays de Fayence enregistrent les plus fortes régressions de nuitées, soit respectivement -34,6%, -27,1% et -20,4% de nuitées par rapport à novembre 2007.

Evolution des nuitées hôtelières dans les 8 territoires varois  
entre novembre 2007 et 2008  
(en % de nuitées)

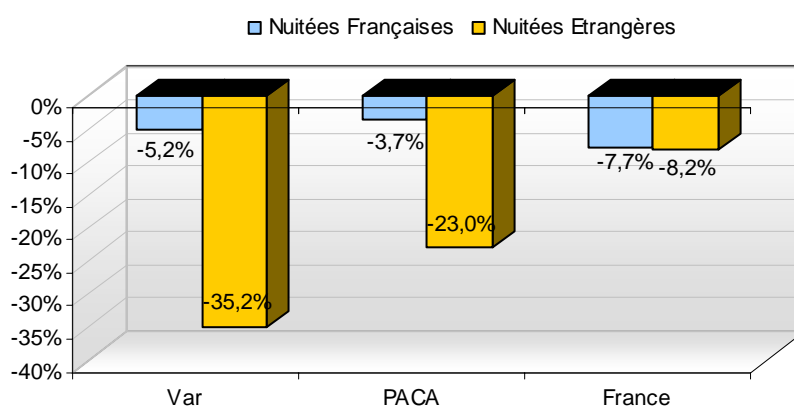


*\* Les origines géographiques des principaux marchés étrangers varois.*

En novembre 2008, la clientèle française représente près de 89% des nuitées dans les hôtels classés varois. Comparativement à novembre 2007, la fréquentation française dans les hôtels classés du Var est en baisse de -5,2%. Cette tendance s'observe également au niveau régional (-3,7%) ainsi qu'à l'échelle nationale (-7,5%).

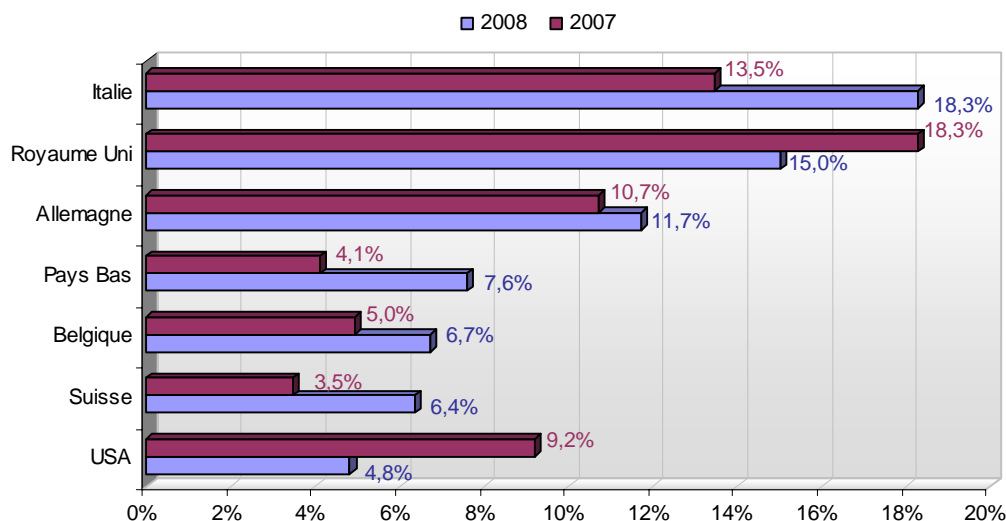
Dans le même sens, les nuitées étrangères, qui représentent 11% des nuitées hôtelières en novembre 2008, connaissent une chute importante, soit -35,2%. Au niveau régional comme à l'échelle nationale, les nuitées étrangères enregistrent un recul, soit respectivement -23% et -8,2%.

**Evolution des nuitées françaises et étrangères  
en novembre 2008  
(en % de nuitées)**



Au cours du mois de novembre 2008, les nuitées de la clientèle européenne sont en recul par rapport à la même période l'an dernier. Ainsi, comparativement à l'an dernier, aucune clientèle de la zone Euro n'enregistre un volume de nuitées en progression.

**Comparatif du poids des nuitées étrangères  
en novembre 2007 et 2008  
(en % de nuitées)**



**Les Italiens sont la principale clientèle des hôtels classés varois et représentent 18,3% des nuitées étrangères.** Viennent ensuite le Royaume Uni (15% des nuitées étrangères), l'Allemagne (11,7%) ou encore les Pays-Bas (7,6%).

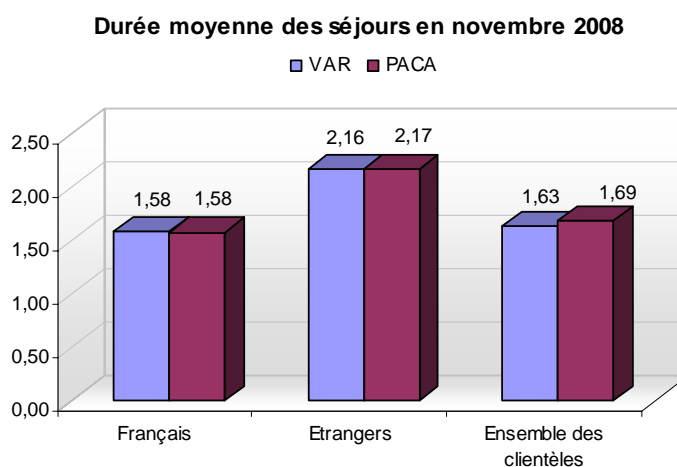
A noter qu'au cours du mois de novembre 2008, les nuitées des clientèles plus lointaines (Proche Orient et Amériques hors Etats-Unis) semblent en nette progression comparativement à 2007.

### *\* La durée moyenne du séjour*

**La durée moyenne de séjours dans les hôtels classés varois, au cours du mois de novembre 2008 atteint 1,63 jours. Elle est inférieure à celle enregistrée en novembre 2007 (1,82 jours).**

**La durée moyenne des séjours dans les hôtels varois est très légèrement inférieure à la moyenne régionale.**

Globalement, les touristes étrangers séjournent plus longtemps dans les hôtels classés du Pays de Fayence que dans les hôtels implantés dans les autres territoires. Alors que les français ont séjourné plus longtemps dans les hôtels classés de Provence Méditerranée Est.



---

Source : CDT Var / INSEE / Secrétariat d'Etat chargé de la Consommation et du Tourisme - année 2008.

*Dispositif d'enquête de fréquentation hôtelière*

*Depuis janvier 2008, avec le soutien financier du Conseil Général du Var, le CDT adhère à l'enquête régionale et nationale menée mensuellement, par l'INSEE, auprès des hôtels classés « sans étoile » à « 4 étoiles Luxe ». En janvier 2006, cette enquête a fait l'objet d'une rénovation portant principalement sur la méthode de redressement des non-réponses. Ainsi, les comparaisons sont possibles depuis l'année 2005 (données 2005 réropolées).*