

BAROMETRE HOTELIER

Fréquentation de l'hôtellerie classée du Var - Décembre 2008 -

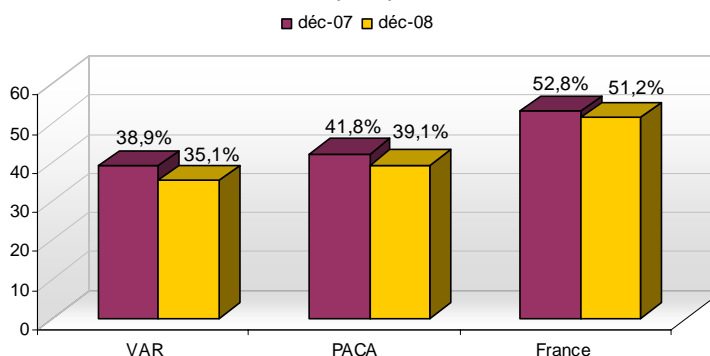
« Décembre 2008, confirmation du recul de fréquentation »

Le recul de fréquentation commencé en juin 2008 se confirme en décembre. Ainsi, la fréquentation des hôtels classés du Var est en baisse et le mois de décembre enregistre une régression de près de -6% par rapport à la même période en décembre 2007. Cette fin d'année voit la chute des nuitées étrangères (-9%) ainsi que le recul des nuitées françaises (-5%).

** Le taux d'occupation hôtelier.*

Comparativement à décembre 2007, le taux d'occupation est en recul lors du mois de décembre 2008, et atteint 35,1%, soit -3,8 points. Et, le taux d'occupation des hôtels classés du Var est inférieur à la moyenne régionale et nationale.

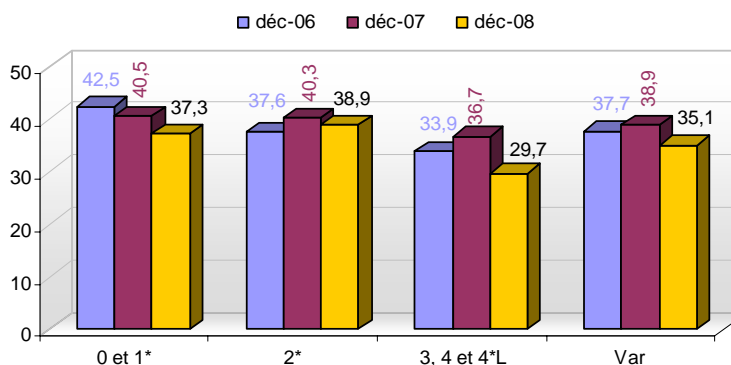
Taux d'occupation hôtelier de décembre 2007 et décembre 2008



Au cours du mois de décembre 2008, tous les hôtels quelques soient leur catégorie enregistrent une baisse de leur taux d'occupation. Les catégories haut de gamme observent le plus important recul, soit -7%.

Notons que depuis décembre 2006, le taux d'occupation des hôtels sans étoile et une étoile est en recul d'année en année.

Evolution des taux d'occupation par catégorie dans le Var en décembre (en %)



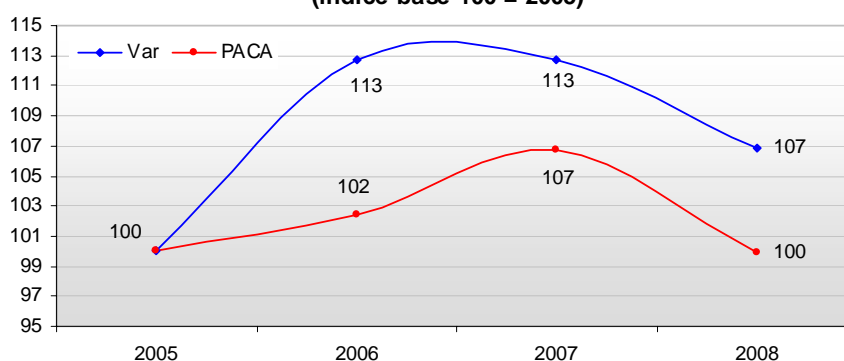
Au sein des territoires de développement, hormis les hôtels classés de la Provence Verte, l'ensemble des territoires varois enregistrent une baisse de leur taux d'occupation respectif.

* Les nuitées hôtelières varoises

Les nuitées de l'hôtellerie classée varoise suivent les tendances régionales enregistrées depuis 2005.

Après une forte progression des nuitées entre décembre 2005 et 2006 (+13% de nuitées), le volume des nuitées se stabilise en décembre 2007. Au cours du mois de décembre 2008, le volume de nuitées de l'hôtellerie classée varoise recule de près de -6%. Cette tendance à la baisse se vérifie également à l'échelle régionale et nationale, avec respectivement un nombre de nuitées en régression de -6,4% et -3,3% comparativement à la même période en 2007.

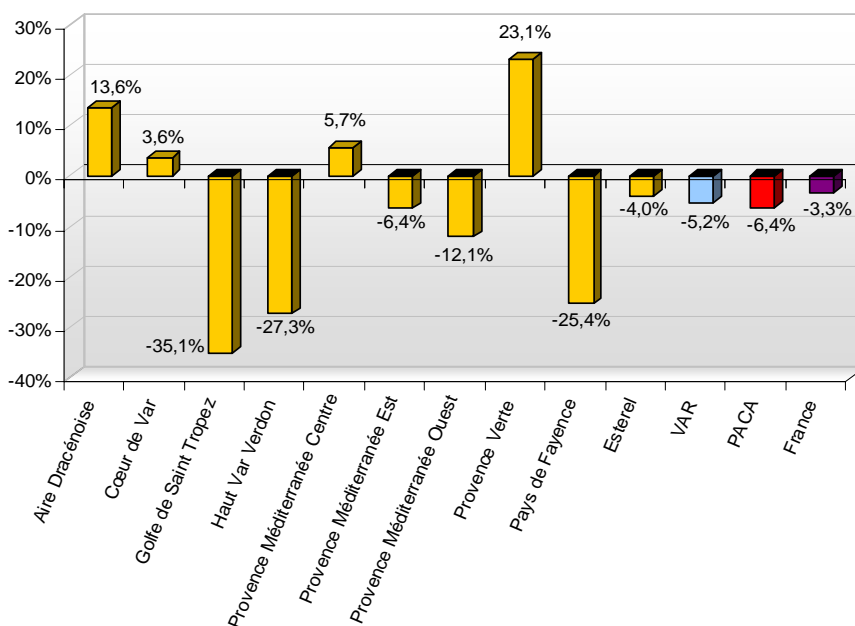
Evolution des nuitées hôtelières
depuis décembre 2005
(indice base 100 = 2005)



A l'échelle des territoires de développement, les hôtels classés implantés en Dracénoie, Cœur du Var, Provence Méditerranée Centre et Provence Verte bénéficient de nuitées supplémentaires comparativement à décembre 2007.

Le Golfe de Saint Tropez, le Haut Var Verdon et le Pays de Fayence enregistrent les plus fortes régressions de nuitées, soit respectivement -35,1%, -27,3% et -25,4% de nuitées par rapport à décembre 2007.

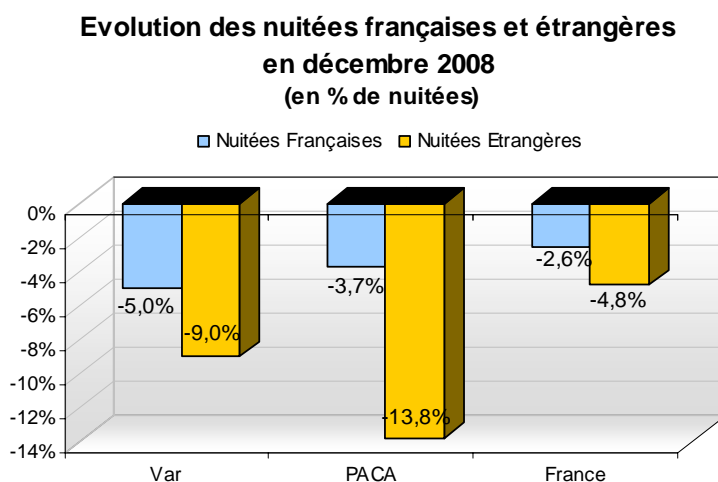
Evolution des nuitées hôtelières dans les 8 territoires varois
entre décembre 2007 et 2008
(en % de nuitées)



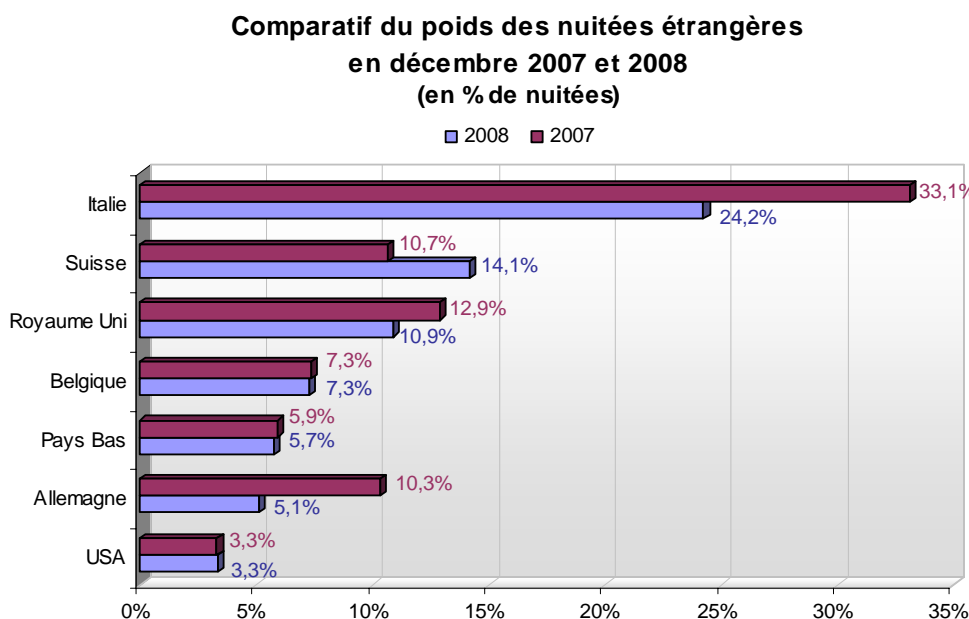
** Les origines géographiques des principaux marchés étrangers varois.*

En décembre 2008, la clientèle française représente près de 86% des nuitées dans les hôtels classés varois. Comparativement à décembre 2007, la fréquentation française dans les hôtels classés du Var est en baisse de -5%. Cette tendance s'observe également au niveau régional (-3,7%) ainsi qu'à l'échelle nationale (-2,6%).

Dans le même sens, les nuitées étrangères, qui représentent 14% des nuitées hôtelières en décembre 2008, connaissent également une perte de vitesse, soit -9%. Au niveau régional comme à l'échelle nationale, les nuitées étrangères enregistrent un recul, soit respectivement -13,8% et -4,8%.



Au cours du mois de décembre 2008, les nuitées de la clientèle européenne sont en recul par rapport à la même période en 2007. Ainsi, comparativement à l'an dernier, seul deux marchés de la zone Euros semblent enregistrer une hausse des nuitées dans le Var : l'Allemagne et les Pays Bas.



Les Italiens sont la principale clientèle des hôtels classés varois et représentent 24.2% des nuitées étrangères, soit une baisse de -8,9 points. Viennent ensuite la Suisse (14,1% des nuitées étrangères), le Royaume Uni (10,9%) ou encore la Belgique (7,3%).

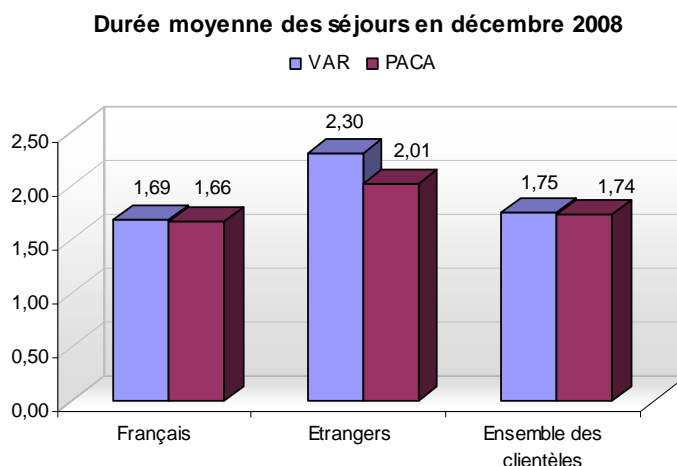
A noter qu'au cours du mois de décembre 2008, les nuitées des clientèles plus lointaines (Afrique ou encore Asie hors Japon) semblent en nette progression comparativement à 2007.

** La durée moyenne du séjour*

La durée moyenne de séjours dans les hôtels classés varois, au cours du mois de décembre 2008 atteint 1,75 jours. Elle est inférieure à celle enregistrée en décembre 2007 (1,86 jours).

La durée moyenne des séjours dans les hôtels varois est quasi équivalente à la moyenne régionale.

Globalement, les touristes étrangers séjournent plus longtemps dans les hôtels classés du Pays de Fayence que dans les hôtels implantés dans les autres territoires. Alors que les français ont séjourné plus longtemps dans les hôtels classés du Golfe de Saint Tropez.

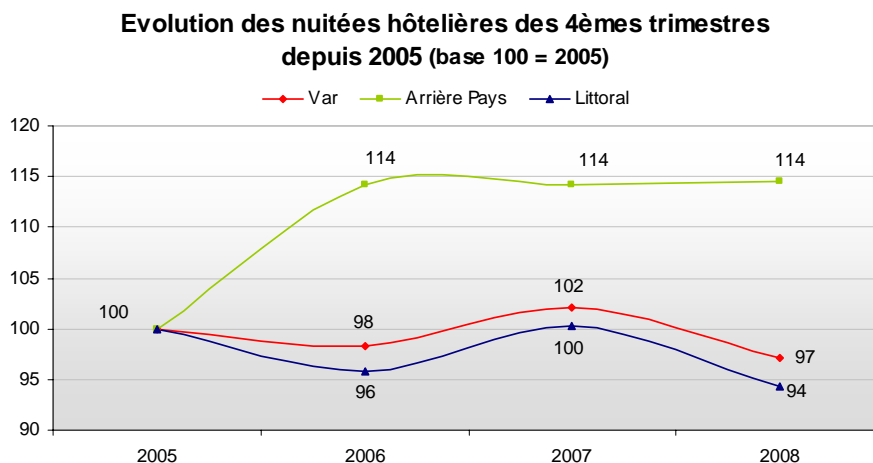


** Une fréquentation hôtelière en retrait pour le 4^{ème} trimestre 2008.*

Ce 4^{ème} trimestre 2008 est globalement marqué par un recul du volume des nuitées hôtelières classées du Var, soit -5%.

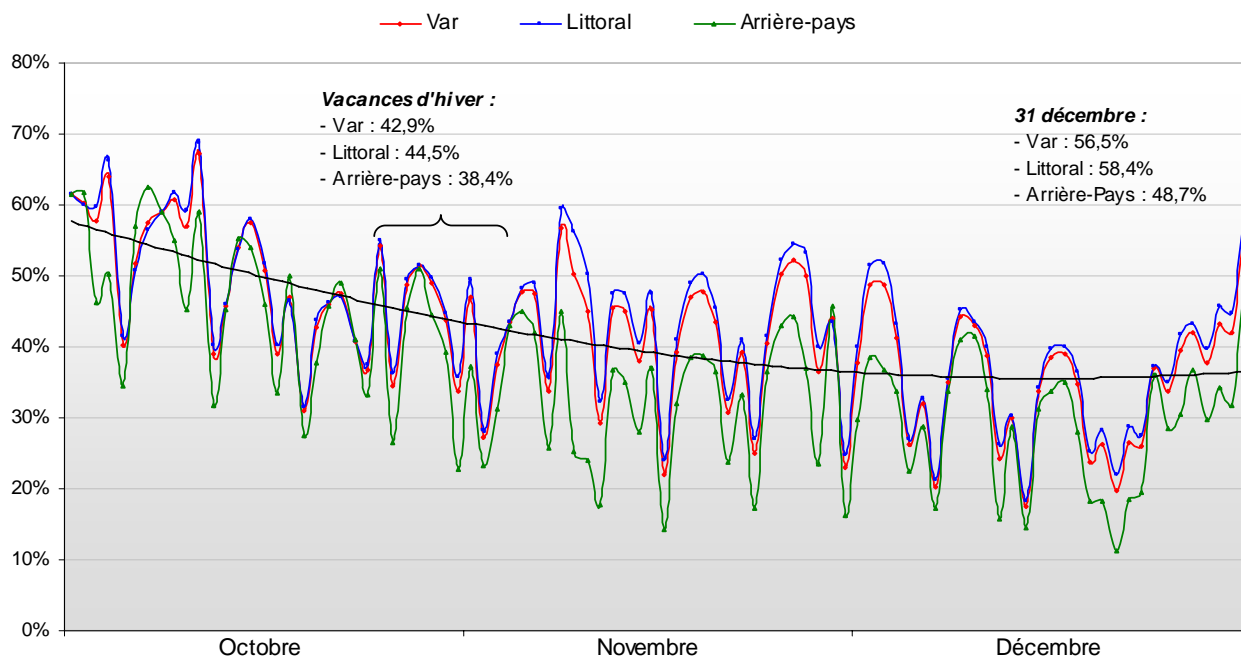
Après une forte hausse du volume des nuitées entre le 4^{ème} trimestre 2005 et le 4^{ème} trimestre 2006 dans l'arrière-pays varois (+14%), le nombre de nuitées se stabilise jusqu'en 2008.

Ainsi, le littoral, qui recense près de 90% des nuitées varoises, tire la tendance départementale vers le bas. Entre les 4^{èmes} trimestres 2007 et 2008, le littoral enregistre ainsi une baisse du nombre de nuitées de -6%.



Globalement, le taux d'occupation hôtelier du Var s'élève à 43,1% au 4^{ème} trimestre 2008 contre 46,1% à la même période en 2007.

Taux d'occupation journalier des hôtels classés lors du 4^{ème} trimestre 2008



Pour le 4^{ème} trimestre 2008, la tendance conjoncturelle du secteur hôtelier est corrélée à celle que connaissent les hôteliers implantés sur le littoral varois. Pour autant, les établissements de l'arrière-pays apportent également leur contribution à ces résultats.

Source : CDT Var / INSEE / Secrétariat d'Etat chargé de la Consommation et du Tourisme - année 2008.
Dispositif d'enquête de fréquentation hôtelière

Depuis janvier 2008, avec le soutien financier du Conseil Général du Var, le CDT adhère à l'enquête régionale et nationale menée mensuellement, par l'INSEE, auprès des hôtels classés « sans étoile » à « 4 étoiles Luxe ». En janvier 2006, cette enquête a fait l'objet d'une rénovation portant principalement sur la méthode de redressement des non-réponses. Ainsi, les comparaisons sont possibles depuis l'année 2005 (données 2005 rétropolées).