

## BAROMETRE HOTELLERIE DE PLEIN AIR

### Fréquentation des campings varois - Été 2008 -

*« Un été 2008 positif pour l'hôtellerie de plein air varoise »*

*L'hôtellerie de plein air est le 1<sup>er</sup> mode d'hébergement marchand en termes de capacité d'accueil dans le Var. Entre mai et septembre 2008, plus de 7,2 millions de nuitées ont été enregistrées dans les campings varois, soit une progression de +5% de nuitées comparativement à l'été 2007. Cette progression s'explique davantage par l'accroissement des nuitées françaises (+9,4%) puisque les nuitées étrangères diminuent de -0,9%. Notons que d'année en année, les emplacements locatifs prennent un poids de plus en plus important en termes de nuitées.*

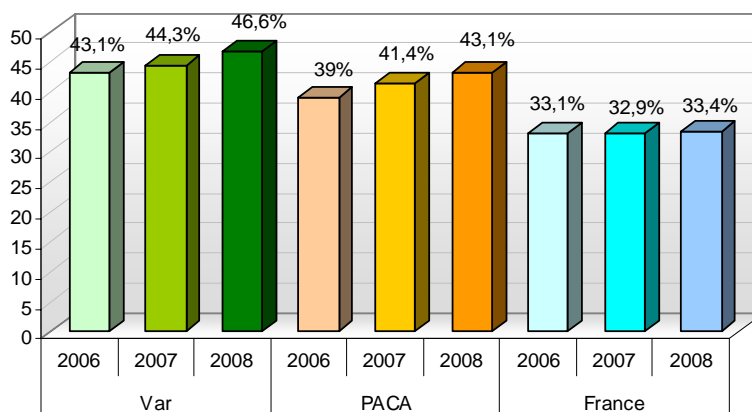
#### *\* Le taux d'occupation de l'hôtellerie de plein air varoise*

Durant la saison estivale 2008, le taux d'occupation global de l'hôtellerie de plein air varoise atteint 46,6%.

Le taux d'occupation des campings varois est supérieur à la moyenne régionale (43,1%) et nationale (33,4%).

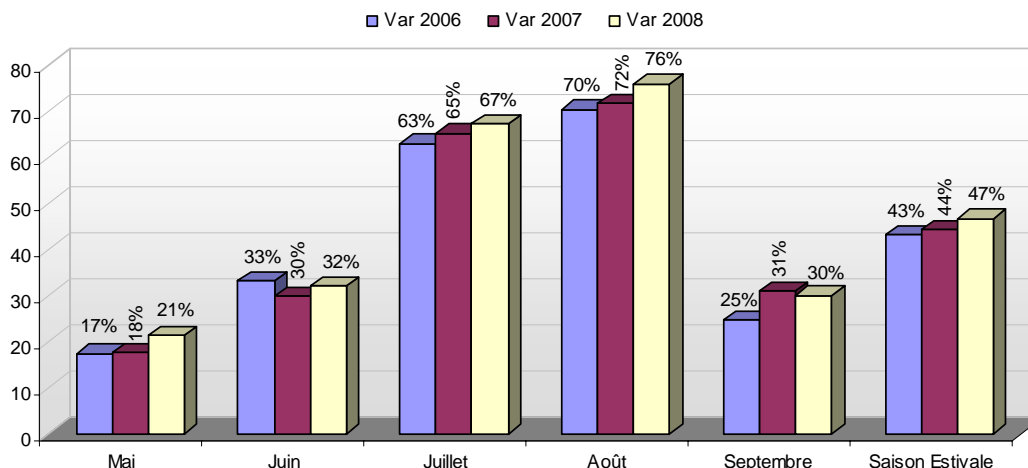
Comparativement à l'été 2007, ce taux progresse de +2,3 points.

**Taux d'occupation dans l'hôtellerie de plein air depuis l'été 2006**



Au regard des taux d'occupation mensuels, le mois d'août est celui qui enregistre le plus fort taux d'occupation, soit 76% ; il progresse de +4 points par rapport à la même période l'an dernier.

**Evolution des taux d'occupation mensuel dans les campings varois**

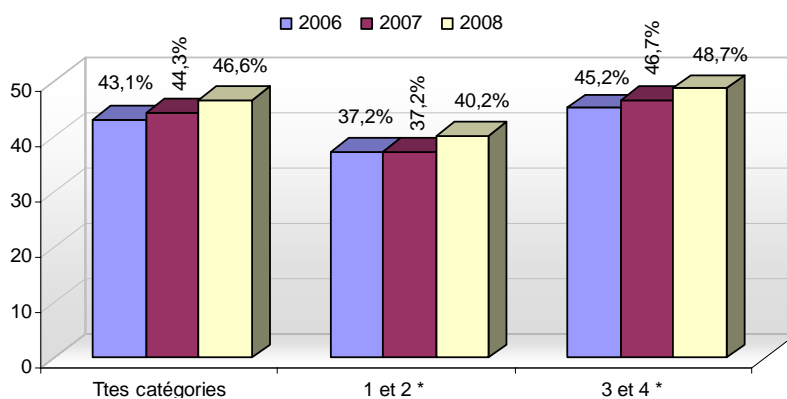


**Hormis le mois de septembre** qui voit une légère baisse de son taux d'occupation comparativement à 2007, **tous les mois observent un accroissement de leur taux d'occupation.**

Toutefois, d'après l'enquête réalisée par le Syndicat de l'Hôtellerie de Plein Air, le mois de septembre suit la même tendance que les autres mois et enregistre ainsi une progression de son taux d'occupation de +5% par rapport à septembre 2007.

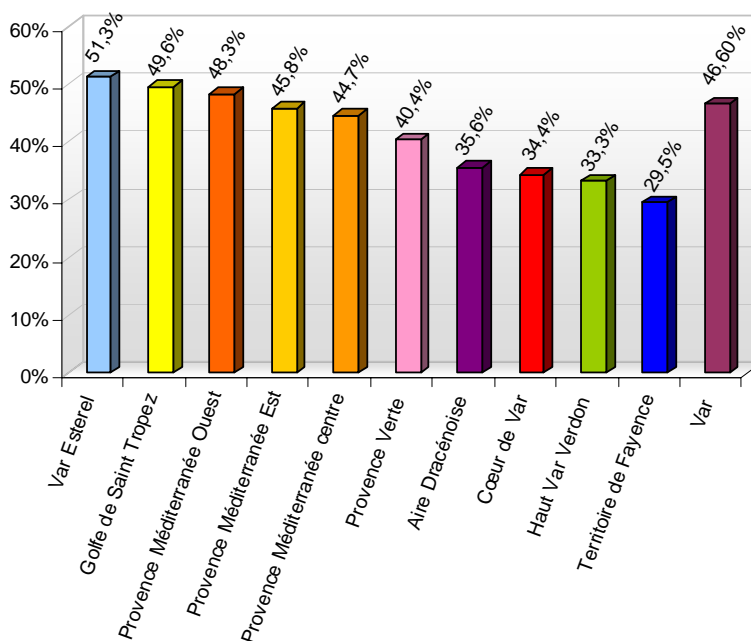
Par ailleurs, quelque soit la catégorie de l'établissement, les taux d'occupation sont en progression. Les campings 1 et 2 étoiles enregistrent un accroissement de +3 points et les 3 et 4 étoiles de +2 points comparativement à la saison estivale 2007.

**Le taux d'occupation selon les catégories de campings**



A l'échelle des territoires, trois d'entre eux enregistrent un taux d'occupation supérieur à la moyenne varoise, ce sont Var Estérel, Golfe de Saint Tropez et Provence Méditerranée Ouest. Comparativement à l'an dernier, Var Estérel voit une nette progression de son taux d'occupation, soit +4,5 points. Il en va de même pour Provence Méditerranée Ouest qui progresse de +1,7 points.

**Taux d'occupation des campings par territoire - été 2008**

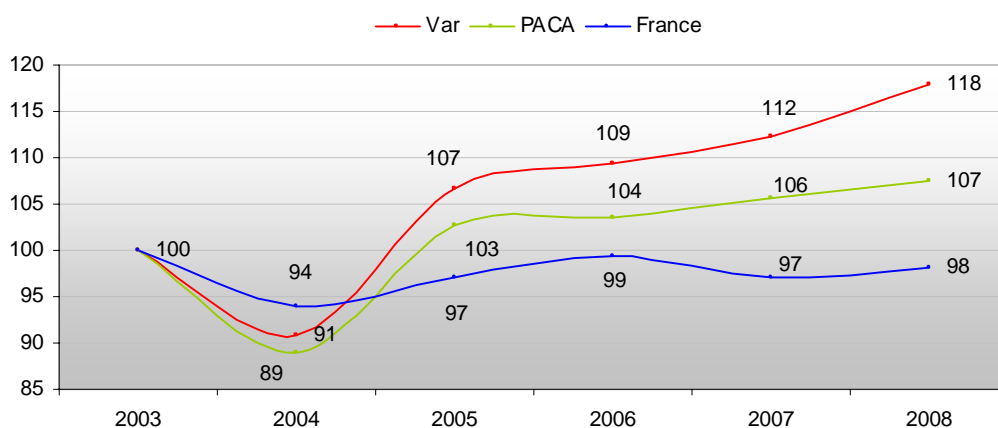


A l'inverse, le Golfe de Saint Tropez voit son taux reculer de -1,4 points. Attention, le Syndicat de l'Hôtellerie de Plein Air du Var, qui interroge chaque jour ses campings, enregistre, sur la même période, une hausse du taux d'occupation du Golfe de Saint Tropez de +5% par rapport à la saison estivale 2007.

## \* Les nuitées dans l'hôtellerie de plein air varoise

Au cours de la saison estivale 2008, **près de 45% des nuitées régionales en hôtellerie de plein air sont le fait de clientèles en séjour dans le Var**. L'an passé, le département varois bénéficiait d'un bon niveau de fréquentation grâce à une météo favorable pour le pourtour méditerranéen. La saison estivale 2008 s'inscrit dans le même sens puisque **les nuitées progressent de +5% comparativement à l'été 2007**.

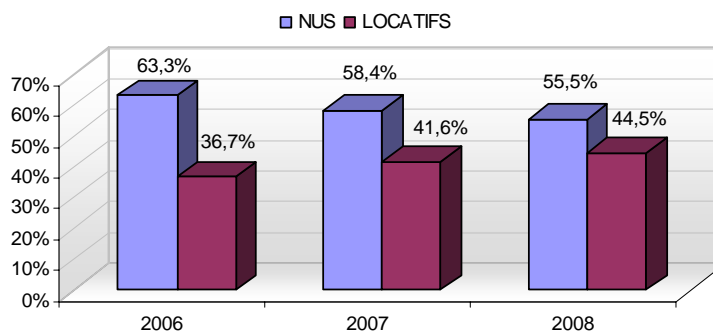
**Evolution des nuitées de l'hôtellerie de plein air  
entre 2003 et 2008  
(indice base 100 = 2003)**



Remarquons que les nuitées du Var ont progressé plus rapidement que celles de la Région. **Comparativement à l'été 2007, l'espace littoral varois est marqué par une progression de nuitées de l'ordre de +4,8%** ; soit une hausse plus significative dans le Var que sur l'espace littoral français (+0,8%) et sur le littoral PACA (+1,6% de ses nuitées).

**L'espace rural varois bénéficie également de la bonne santé de l'hôtellerie de plein air sur l'été 2008 puisque les nuitées de l'arrière-pays varois progressent de +6,8%** tandis que l'espace rural français voit ses nuitées s'accroître de +2,1%.

**Répartition des nuitées de l'hôtellerie de plein air  
varoise selon le type d'emplacement  
(en % des nuitées)**



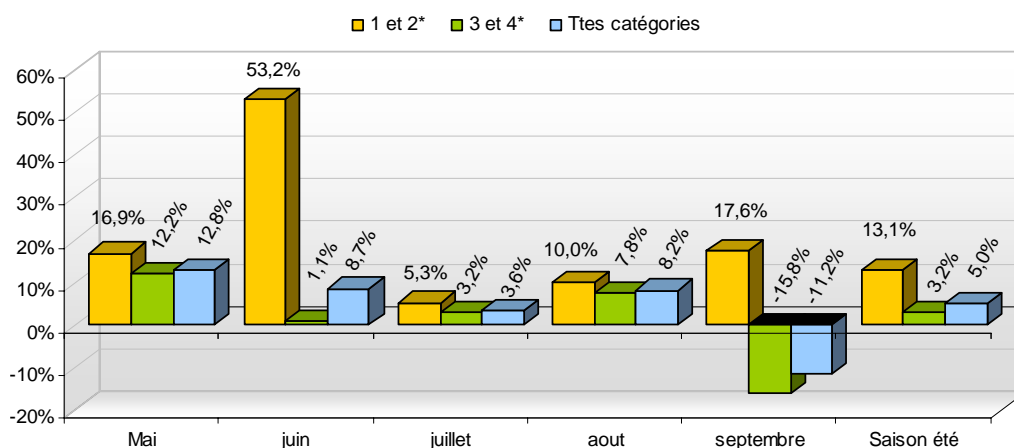
Depuis l'été 2006, **les nuitées en emplacements locatifs sont de plus en plus plébiscitées**, soit +7,8 points en 2 ans et +2,9 points par rapport à 2007. A l'inverse, depuis 2006, **les emplacements nus de camping sont en nette régression (-7,8 points)**.

**Hormis le mois de septembre 2008**, qui enregistre une baisse de nuitées de -11,2% comparativement à septembre 2007, **chaque mois observe un accroissement de nuitées**. Le mois de mai a été plus particulièrement plébiscité par les campeurs (soit +12,8% des nuitées).

**Les campings 1 et 2 étoiles enregistrent les meilleurs résultats**, soit une progression de +13,1% des nuitées comparativement à l'été 2007. Les établissements classés 3 et 4 étoiles voient leur fréquentation augmenter de +3,2%.

La plus forte progression du volume des nuitées est à attribuer à l'hôtellerie de plein air 1 et 2 étoiles au cours du mois de juin qui double ses nuitées par rapport à juin 2007. En revanche, alors que septembre se portait bien l'an passé, cette année, les établissements 3 et 4 étoiles souffrent en termes de fréquentation et enregistrent une baisse de -15,8% des nuitées.

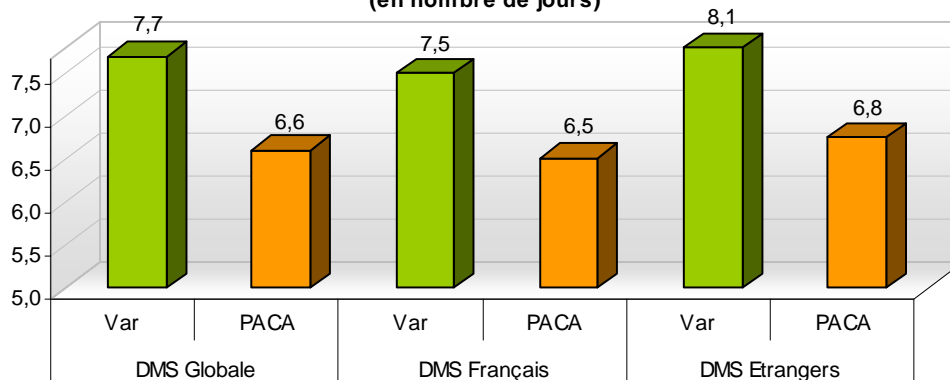
**Evolution des nuitées de l'hôtellerie de plein air varoise selon la catégorie entre les étés 2007 et 2008 (en % de nuitées)**



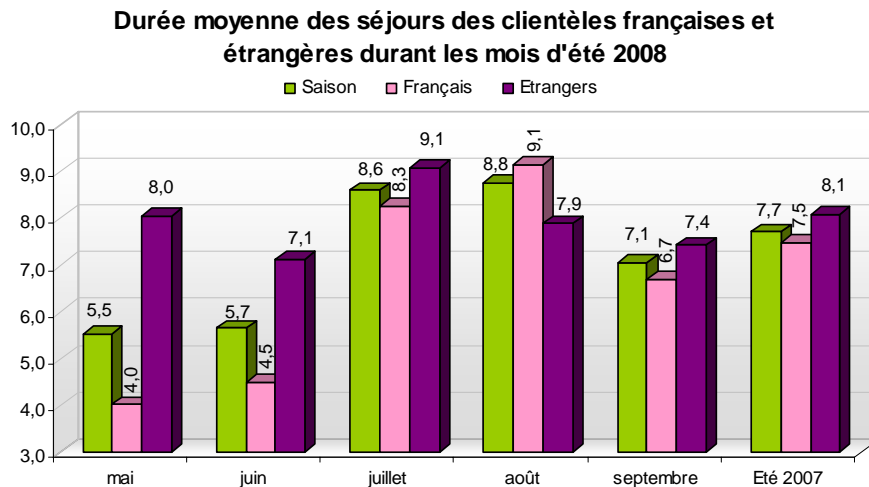
*\* La durée moyenne des séjours dans l'hôtellerie de plein air varoise*

Au cours de l'été 2008, **les campeurs varois ont en moyenne séjourné 7,7 jours** dans les établissements varois contre 7,5 jours en 2007 et 7,9 jours en 2006. Cette moyenne demeure supérieure à la moyenne régionale (6,6 jours).

**Durée moyenne des séjours dans l'hôtellerie de plein air durant la période estivale de 2008 (en nombre de jours)**



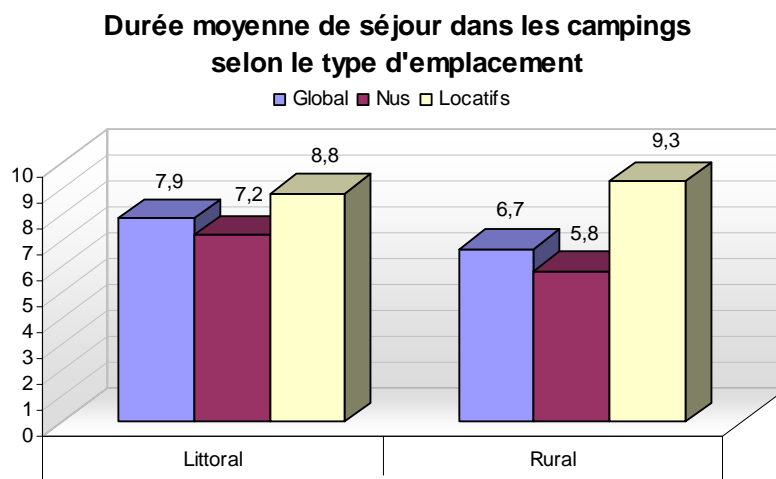
En moyenne, les campeurs étrangers séjournent plus longtemps dans les établissements varois que les français, soit 8,1 jours contre 7,5 jours.



Alors que les clientèles étrangères ont prolongé la durée moyenne de leur séjour dans l'hôtellerie de plein air varoise sur certains mois en 2008 comparativement à 2007 (c'est par exemple le cas sur les mois de mai et juillet qui enregistrent une durée de séjour de 8 jours contre 6,5 jours en mai et de 9,1 jours contre 7,7 jours pour juillet), la durée moyenne de séjours des clientèles françaises demeure stable comparativement à celle enregistrée sur les mois estivaux de 2007.

Globalement, les clientèles de l'hôtellerie de plein air varoise séjournent plus longtemps dans les établissements implantés sur le littoral (1 jour de plus). Notons que la durée moyenne de séjours dans les campings en espace rural a progressé de près d'un jour, passant ainsi de 5,8 jours durant l'été 2007 contre 6,7 jours en 2008.

La durée moyenne des clientèles en emplacement locatif est plus élevée sur l'espace rural que sur le littoral et progresse de +1,9%. A l'inverse, les clientèles en emplacements nus séjournent plus longtemps dans les établissements littoraux que dans ceux situés en espace rural.



### \* Origine des clientèles étrangères en séjours dans l'hôtellerie de plein air varoise

Au cours de l'été 2008, les nuitées étrangères représentent 40% des nuitées varoises en hôtellerie de plein air contre 42,8% à l'échelle régionale et 35,7% à l'échelle nationale. Près de 49% des nuitées étrangères régionales s'effectuent dans les campings varois.

Alors que l'an passé le Var observait une hausse de la fréquentation étrangère dans l'hôtellerie de plein air (+3,6% comparativement à 2006), cette année, la fréquentation étrangère est marquée par une baisse du nombre de nuitées, soit -0,9% comparativement à l'été 2007. Au niveau régional, les nuitées étrangères progressent de +0,7% tandis qu'à l'échelle nationale, celles-ci sont en légère baisse, soit -0,4%.

Cette régression des nuitées étrangères se retrouve tant au niveau de l'espace littoral varois (-1,5% de nuitées) qu'à l'échelle de l'arrière-pays (-0,9% des nuitées comparativement à l'été 2007).

A l'inverse, les nuitées françaises sont en forte progression que ce soit dans l'espace littoral (+13,1% de nuitées) ou dans l'arrière-pays (+8,9% de nuitées comparativement à l'été 2007).

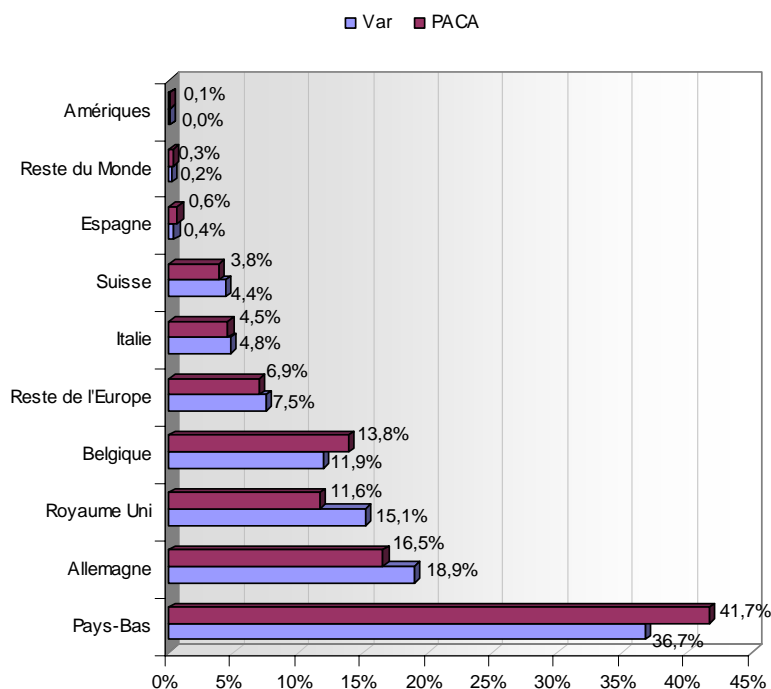
Les 4 principales clientèles étrangères en séjour dans l'hôtellerie de plein air varoise sont les Hollandais (36,7% des nuitées étrangères), les Allemands (18,9%), les Anglais (15,1%) et les Belges (11,9%).

A noter que 63% des nuitées anglaises dans les campings de la région se font dans les établissements varois.

Les nuitées allemandes dans le Var représentent 56% des nuitées allemandes régionales.

Les nuitées belges dans le Var représentent 51% des nuitées belges régionales.

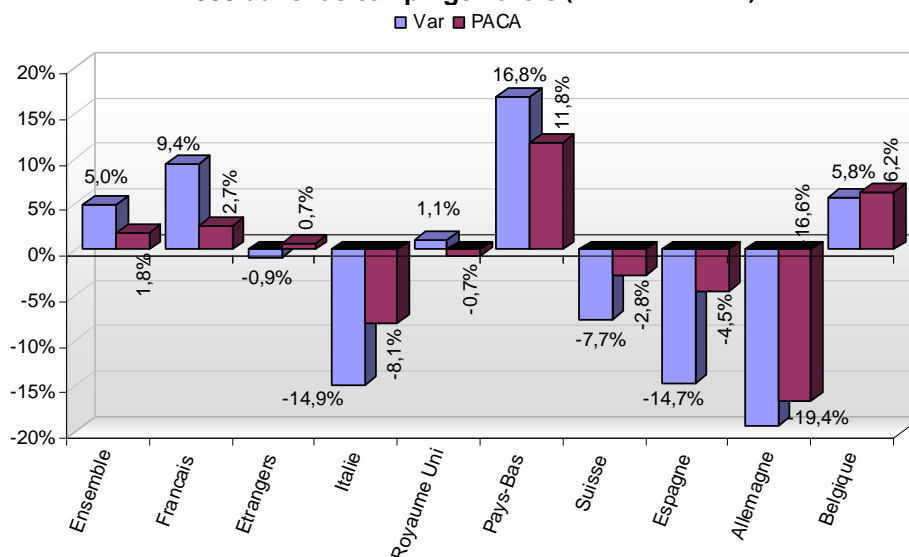
Poids des nuitées étrangères selon l'origine géographique - été 2008 (en % de nuitées)



Alors que deux nationalités connaissent un recul de nuitées l'an dernier (Italie et Royaume Uni), la saison estivale 2008 est marquée par la progression des nuitées Hollandaises, Belges et Anglaises, soit respectivement +16,8%, +5,8% et +1,1%.

Notons que l'Allemagne accuse une forte baisse du volume de nuitées comparativement à l'été 2007, soit -19,4% alors qu'entre les étés 2006 et 2007, ses nuitées progressaient de +12,1%.

## Evolution des nuitées des principaux marchés étrangers entre 2007 et 2008 dans les campings varois (en % de nuitées)



### Sources :

- CDT Var / INSEE / Secrétariat d'Etat chargé de la Consommation et du Tourisme - année 2008.

*Dispositif d'enquête de fréquentation dans l'hôtellerie de plein air*

Depuis janvier 2008, avec le soutien financier du Conseil Général du Var, le CDT adhère à l'enquête régionale et nationale menée durant la période estivale (mai à septembre), par l'INSEE, auprès de l'hôtellerie de plein air.

Méthodologie : Le dispositif HPA est une enquête exhaustive et mensuelle sur les établissements classés de France métropolitaine possédant un emplacement de passage quelque soit leur mode de gestion (y compris les campings municipaux). Les campings ne possédant que des emplacements à l'année ne sont pas enquêtés. Cette enquête se déroule au cours de la saison d'été (mai à septembre).

- Syndicat de l'Hôtellerie de Plein Air du Var.

*Méthodologie* : Le dispositif est une enquête exhaustive sur l'ensemble des adhérents du Syndicat HPA, soit environ 90% des campings varois (contrairement à l'INSEE, le Syndicat n'interroge pas les campings municipaux). C'est une interrogation quotidienne qui est réalisée afin d'obtenir un taux d'occupation moyen.