



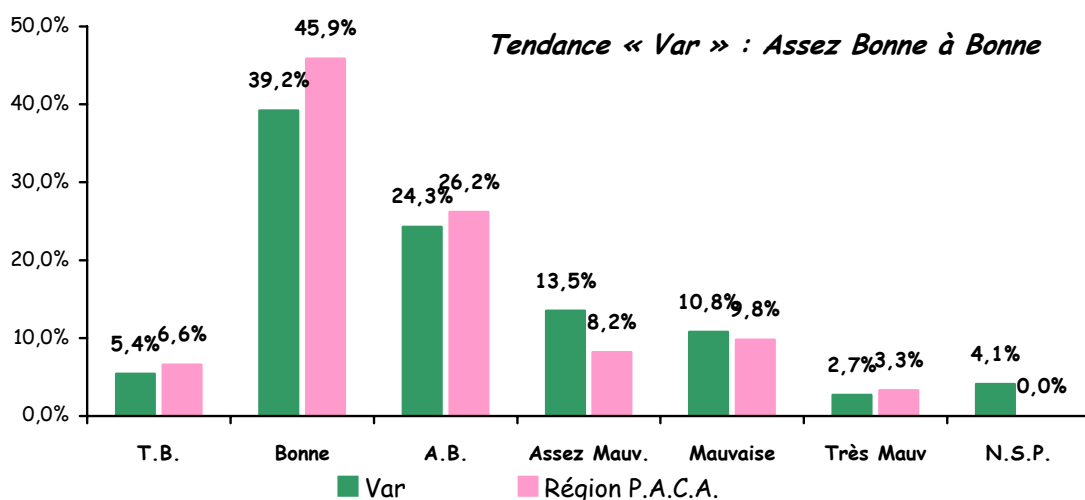
# Le Var

## NOTE DE CONJONCTURE

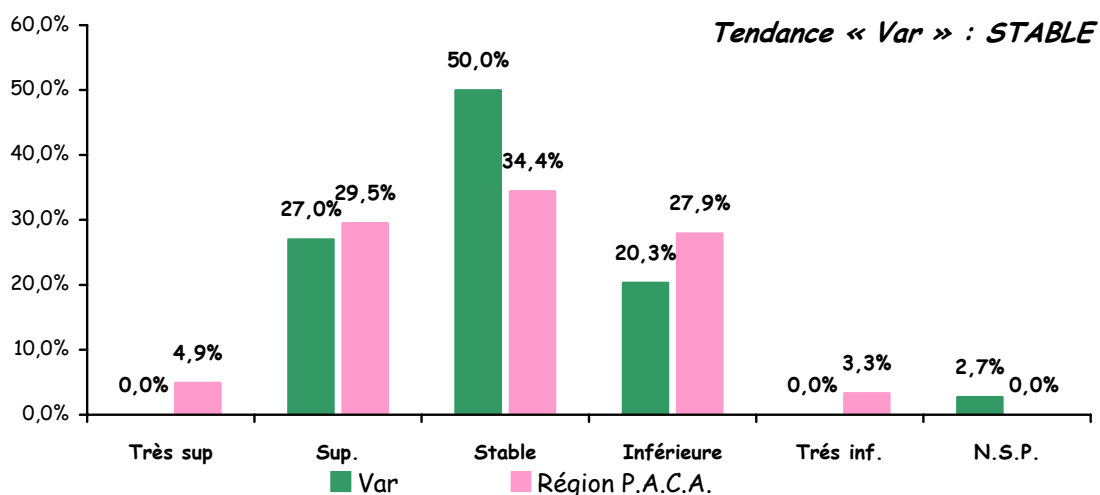
Hiver 2007 (Janvier/Février)

# Note de conjoncture

### Appréciation de la fréquentation

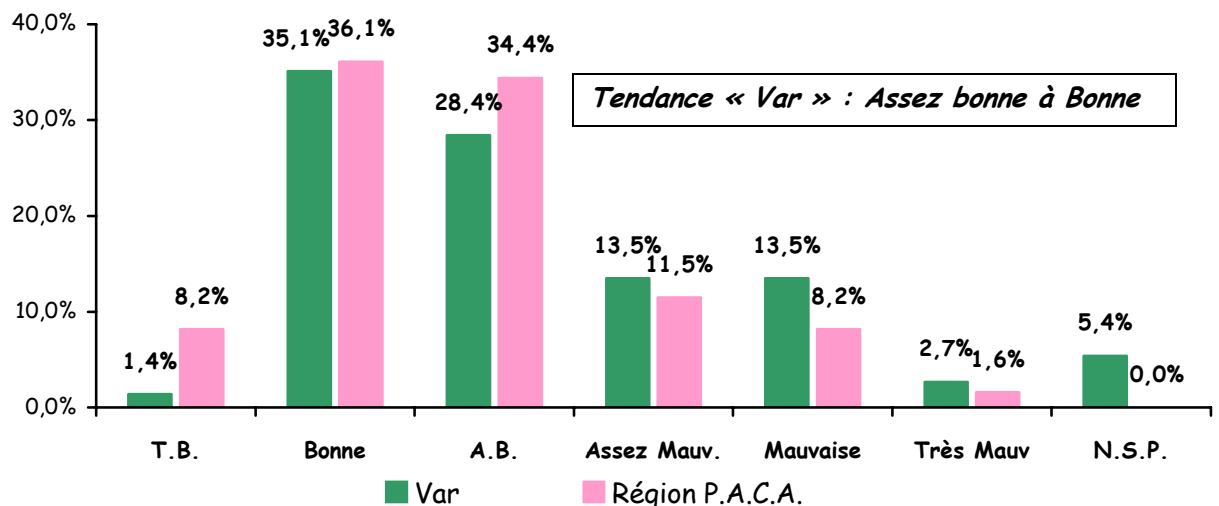


Lors de notre précédente interrogation, les professionnels après avoir connu une assez bonne fréquentation lors des vacances de Noël, s'attendaient à un prolongement de leur activité sous les mêmes perspectives. Les tendances de cette nouvelle vague démontrent la pertinence de leurs perceptions. Ainsi, près de 7 professionnels interrogés sur 10 jugent la fréquentation de janvier février comme plutôt bonne, tout en s'inscrivant dans la stabilité comparativement à l'an dernier.

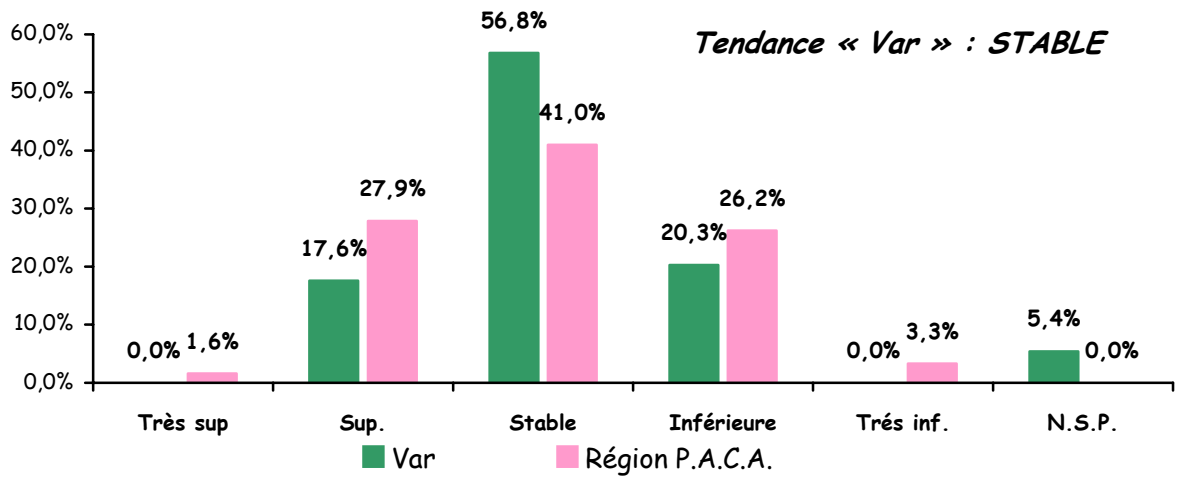


- ⇒ **Analyse par espaces** : les tendances en termes d'appréciation et d'évolution sont sensiblement identiques à la moyenne, sachant que les professionnels de l'espace Urbain semblent un peu plus affectés que leurs collègues et ceux du littoral plus favorisés.
- ⇒ **Analyse par filières** :  
 Appréciation de la fréquentation : hormis pour les professionnels de la filière vélotourisme où les avis sont plutôt partagés, les appréciations de la fréquentation sont plutôt bonnes.  
 En terme d'évolution, la tendance est plutôt à la stabilité avec certaines perceptions à la hausse (culture, prestige, séminaire, enfants) ou à la baisse (nautisme).
- ⇒ **Analyse par secteurs d'activités** :  
 Les tendances départementales se retrouvent par secteurs d'activités aussi bien en ce qui concerne l'appréciation que l'évolution de la fréquentation.  
 Toutefois, pour l'hôtellerie & résidences (...) les avis sont plus partagés en terme d'appréciation de la fréquentation (même si parallèlement une légère progression est relevée). Cette progression est également ressentie par les O.T.S.I., et activités culturelles. Quant aux « campings » malgré une assez bonne appréciation de la fréquentation, la moitié des répondants juge leur niveau de fréquentation en baisse comparativement à l'an dernier.

## Appréciation de la fréquentation des vacances d'hiver



D'une manière générale le niveau de fréquentation connu lors des vacances d'hiver est jugé comme plutôt bon, hormis pour certains professionnels de l'arrière pays, des filières culture et nautisme (la tendance pour ces derniers étant même « mauvaise »), des campings et des activités sportives&loisirs où les avis sont partagés.



Dans une logique d'évolution (par rapport à l'an dernier), la tendance à la stabilité est globalement relevée, sur tous les espaces et par activité (hormis pour les activités culturelles où la tendance serait à la progression). Cependant par filière on relèvera une légère tendance à la baisse sur la filière nautisme et à la hausse pour la filière culture.

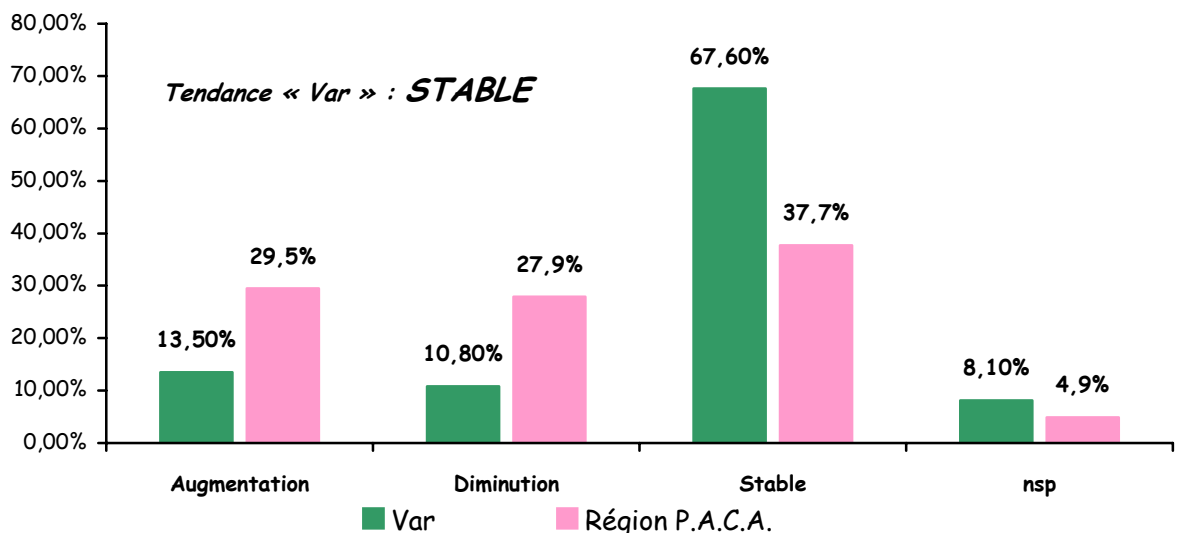
## Origine géographique des clientèles lors des vacances d'hiver

### → la clientèle française

Lors de ces vacances d'hiver 2007, les principales régions émettrices de la clientèle française sur le Var sont (par ordre décroissant de citations)\* : P.A.C.A., Ile de France, Rhône Alpes et Nord - Pas de Calais (citée par un professionnel sur dix).

Dans la plupart des filières la clientèle régionale est citée comme première clientèle, sauf pour les filières culture, vélotourisme et séminaires où la clientèle francilienne arrive en première position.

*\*Pour information à l'échelle de la région cette hiérarchie est similaire.*



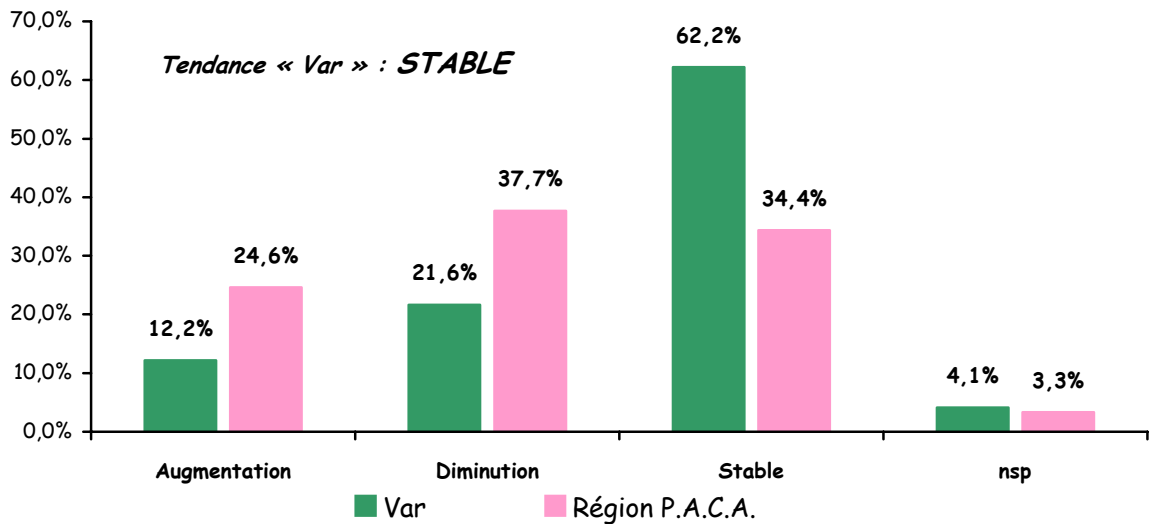
Plus de deux professionnels varois sur trois jugent la fréquentation française comme stable (tendance nettement plus marquée dans le département qu'à l'échelle de la région) comparativement à l'an dernier.

## → la clientèle étrangère

Pour les vacances d'hiver la clientèle étrangère est principalement issue des marchés suivants... (par ordre décroissant de citations) : Allemagne / Grande Bretagne / Belgique puis Italie / Pays Bas et enfin les pays scandinaves

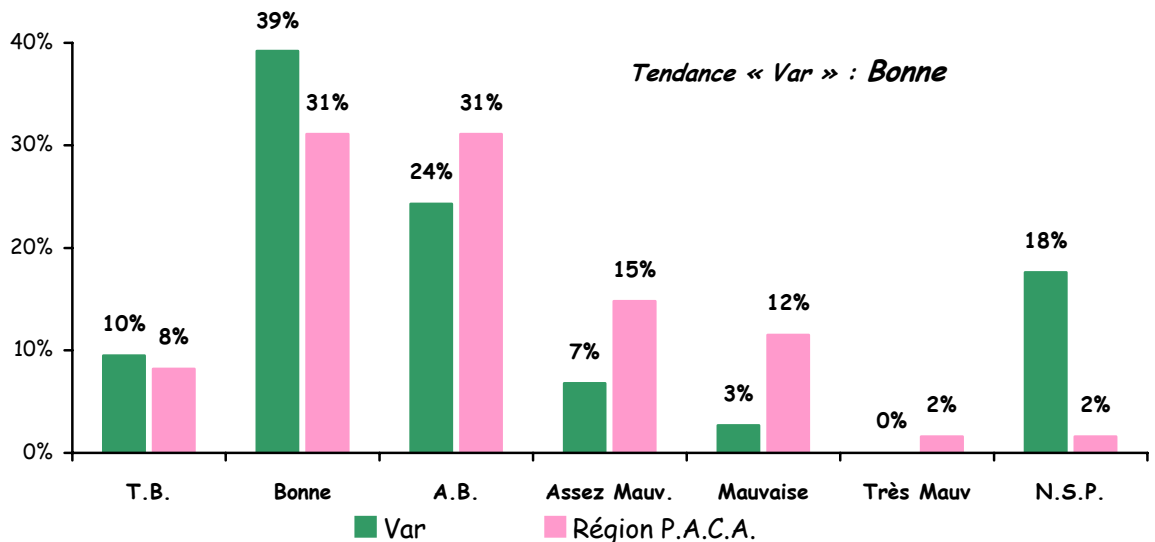
*Ces marchés émetteurs sont également prioritaires à l'échelle de la région.*

Ces clientèles sont représentées sur la plupart des filières et activités (selon des hiérarchies parfois différentes). L'Allemagne et la Grande-Bretagne sont citées comme premières clientèles pour les filières nautisme, nature, culture. La clientèle belge est citée en pôle position pour les filières séminaires, autocarisme et enfants.



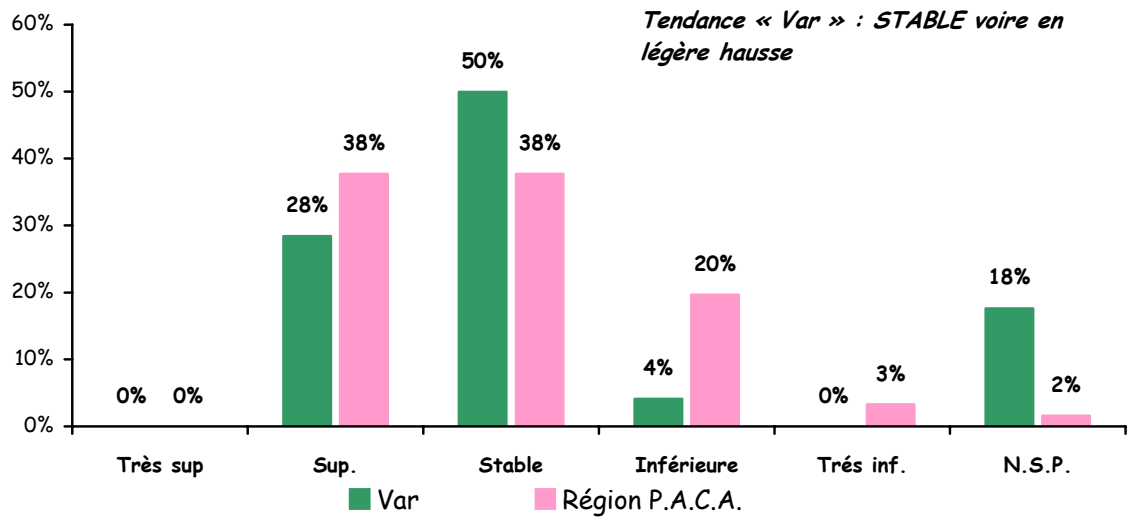
A l'instar de la fréquentation française les 2/3 des professionnels interrogés jugent la fréquentation étrangère comme stable. Cette stabilité est globalement perçue par espaces, filières et secteurs d'activités. Signalons toutefois une perception à la baisse par certains responsables d'O.T.S.I.

## Appréciation de la fréquentation mars et avril 2007.



Pour les deux prochains mois, la tendance paraît plutôt favorable pour près des  $\frac{3}{4}$  des professionnels interrogés (ils étaient un sur deux en décembre à être optimiste pour janvier-février). Cette tendance est communément partagée sachant que les perspectives paraissent mêmes très bonnes pour certains professionnels des filières prestige et autocarisme.

# Note de conjoncture



Un professionnel sur deux pense que la fréquentation des deux prochains mois sera identique à celle connue l'an dernier pour la même période.

Toutefois des perspectives de progression sont citées par les professionnels :

- ⇒ de l'espace urbain,
- ⇒ des filières culture, prestige, autocarisme,
- ⇒ des O.T.S.I.