



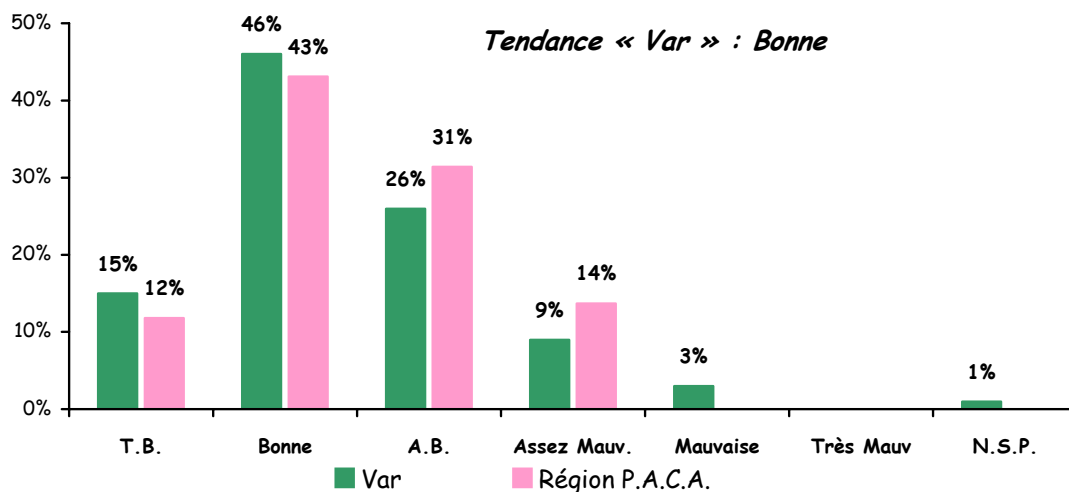
Le Var

NOTE DE CONJONCTURE

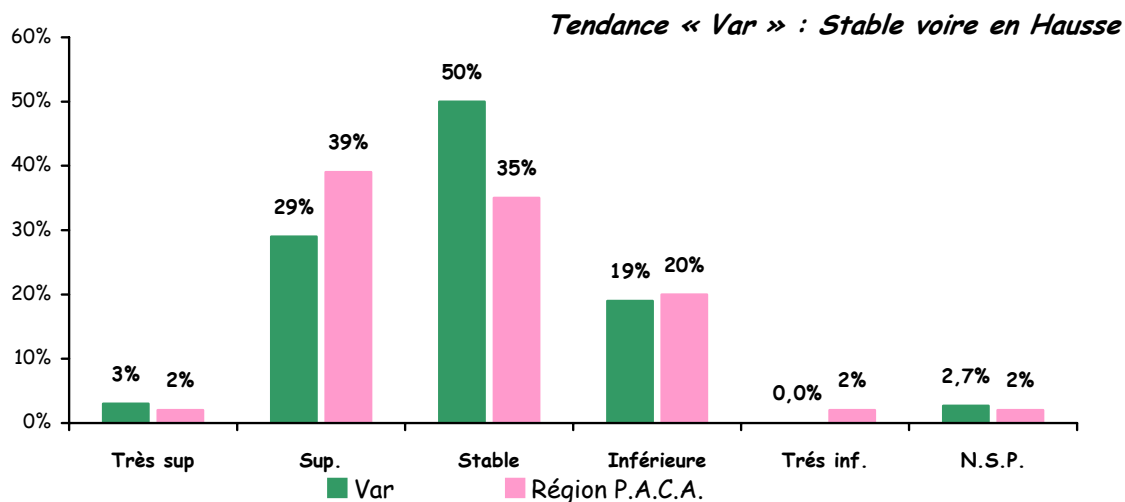
Printemps 2007 (Avril / Mai)

Note de conjoncture

Appréciation de la fréquentation



En mars et avril, les professionnels varois interrogés ont bénéficié d'un bon niveau de fréquentation, et ce de manière plus marquée que leurs homologues de l'ensemble de la région (61% la jugent bonne ou très bonne contre 55% pour la région). Rappelons que lors de notre précédente vague, les professionnels tablaient alors sur une bonne fréquentation pour cette période.



Même si une majorité de professionnels varois (50%) considère la fréquentation identique à celle connue l'an dernier, près d'un tiers d'entre eux (32%) la considère en progression soit un peu moins que la moyenne régionale (41%).

⇒ Analyse par espaces :

Les professionnels du littoral et de l'espace « urbain - festivals » ont semble-t-il tiré plus profit de cette période que leurs collègues de l'arrière pays. En effet pour ces derniers, même si la fréquentation apparaît comme plutôt bonne, elle est jugée en baisse par un tiers de l'échantillon interrogé sur cet espace. Parallèlement elle serait plutôt en hausse sur le littoral (42% des répondants) et stable sur l'urbain - festivals.

⇒ Analyse par filières :

Appréciation de la fréquentation : par filière, la tendance générale est à un bon niveau de fréquentation sur cette période.

En terme d'évolution, la stabilité est assez communément partagée avec certaines perceptions à la hausse (séminaire, vélotourisme, culture, prestige).

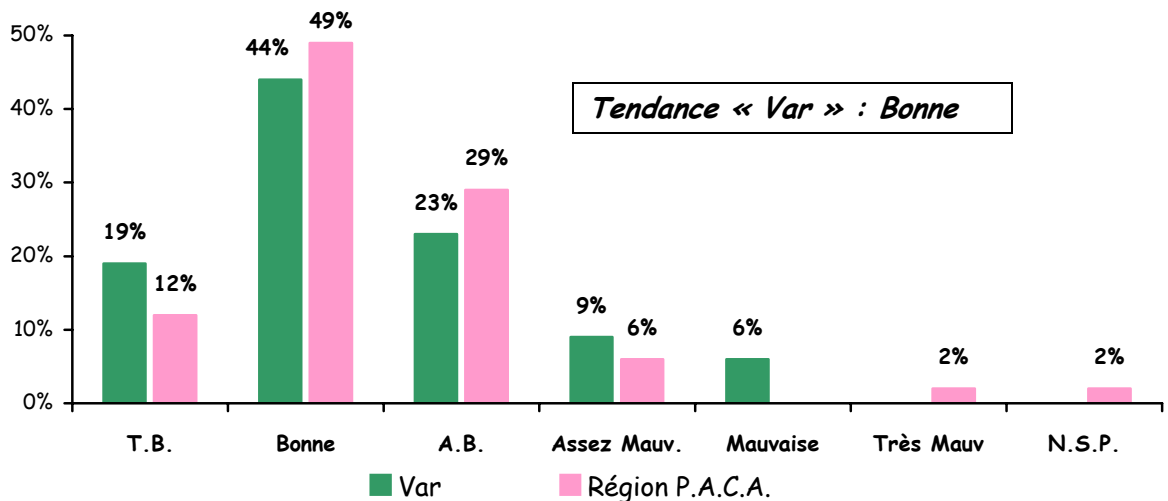
⇒ Analyse par secteurs d'activités :

Dans une approche par secteurs d'activités, nous retrouvons les tendances décrites précédemment en ce qui concerne l'appréciation de la fréquentation : à savoir globalement une plutôt bonne fréquentation.

Toutefois les avis sont partagés en ce qui concerne l'évolution de celle-ci, certains percevant :

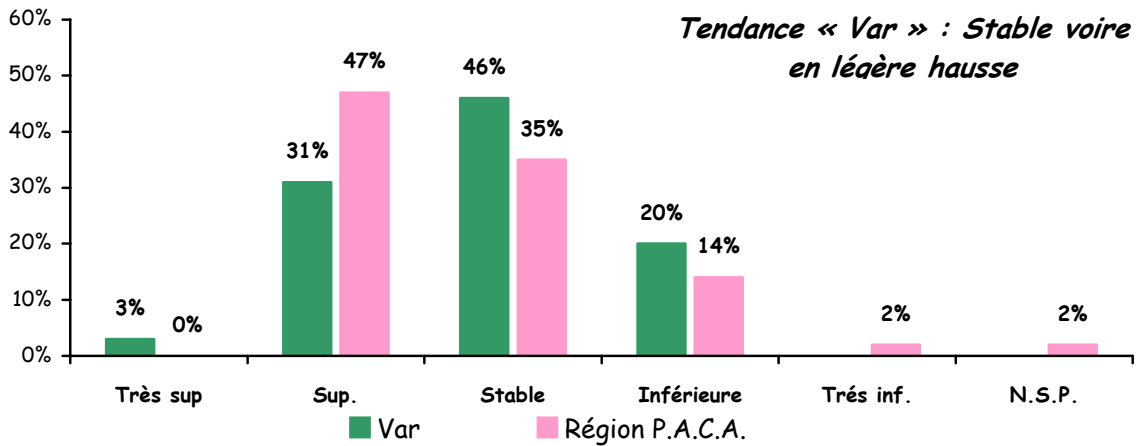
- une stabilité et/ou une hausse : OTSI, activités culturelles, hôtels, résidences, héb. collectifs,
- une stabilité et ou une baisse : campings, gîtes, services,
- une stabilité : les activités sportives & loisirs.

Appréciation de la fréquentation des vacances de Pâques.



A l'instar des vacances d'hiver qui avaient été assez encourageantes, celles de Pâques apparaissent bonnes pour près de 3 professionnels varois interrogés sur 4.

Cette perception est communément partagée par filières (hormis pour certains professionnels de la filière autocarisme) et secteurs d'activités.



D'une manière générale les professionnels sont assez d'accord en terme de perception d'une certaine stabilité de la fréquentation par rapport à l'an dernier voire une hausse (espace littoral, filières nautisme, culture, séminaires, hôtels, résidences, gîtes, activités culturelles...).

Origine géographique des clientèles lors des vacances de Pâques

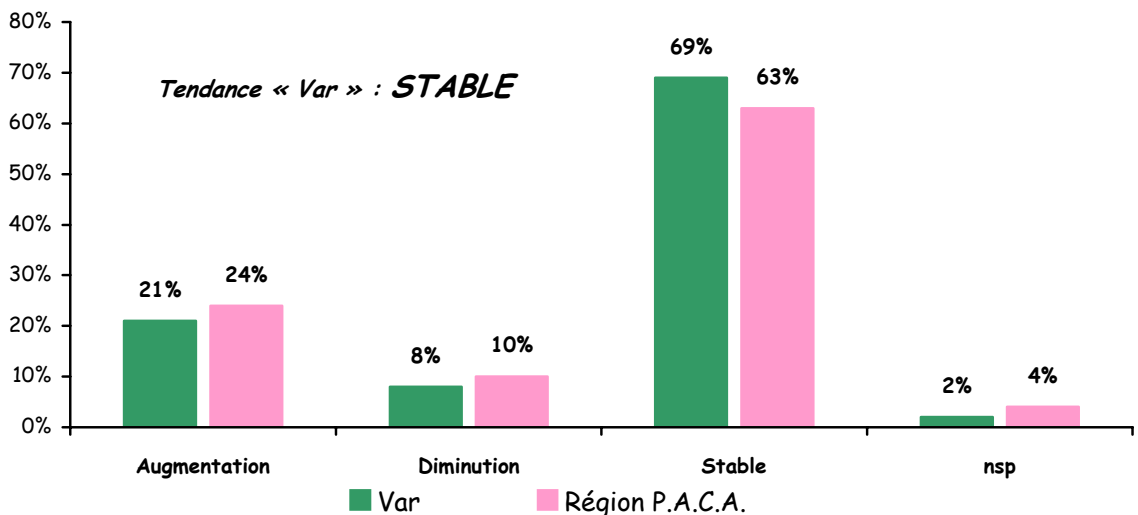
→ la clientèle française

Pour les vacances de Pâques la clientèle française provient des régions (par ordre décroissant de citations)* :

- Ile de France,
- PACA,
- Rhône Alpes.

Quelle que soit la filière nous retrouvons ces principaux marchés émetteurs avec des hiérarchies parfois différentes.

Nous noterons également que la clientèle rhône-alpine est citée comme première clientèle dans les filières vélotourisme, autocarisme & enfants.



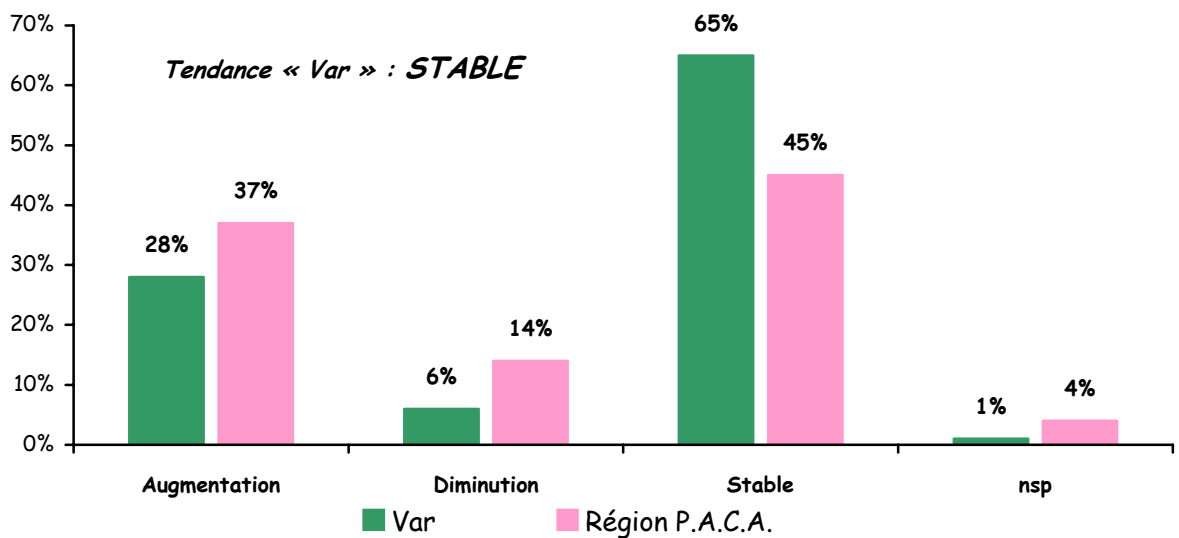
Par rapport à l'an dernier, plus de deux professionnels varois sur trois jugent la fréquentation française comme stable (tendance identique à la moyenne régionale).

→ la clientèle étrangère

Les principaux marchés émetteurs de clientèles étrangères lors des vacances de Pâques sont ... (par ordre décroissant de citations) :

- Allemagne,
- Grande Bretagne,
- Italie

Nous retrouvons ces pays sur la plupart des filières (selon des hiérarchies parfois différentes), à noter que l'Italie, l'Allemagne et la Grande Bretagne alternent à la première place selon les filières.

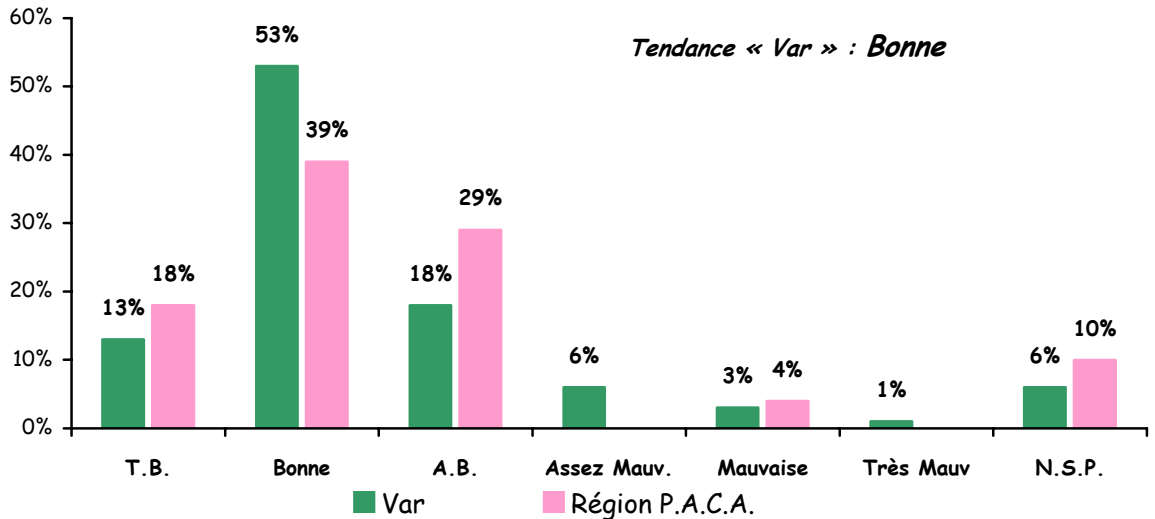


Dans le prolongement de la fréquentation française, une large majorité des professionnels varois (2/3) considère le niveau de la fréquentation étrangère identique à celui de l'an dernier. Comparativement à la moyenne régionale, ils sont proportionnellement moins nombreux à l'estimer en hausse (28% vs 37% pour la région).

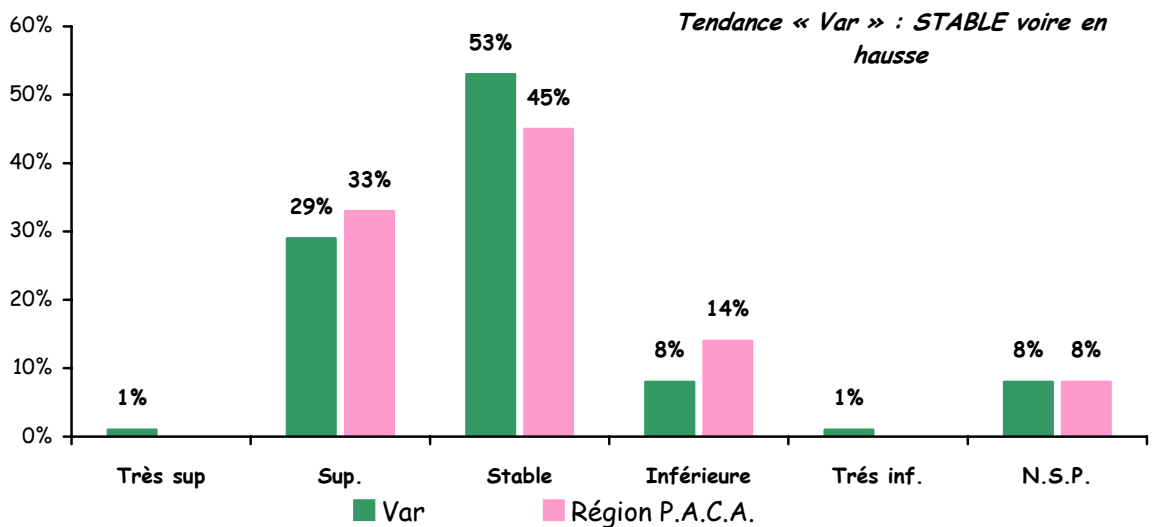
Les professionnels qui citent une progression de la clientèle française, appartiennent aux :

- espace littoral,
- filières : nautisme, prestige, pleine nature, enfants, art de vivre
- secteurs d'activités : O.T.S.I., hôtels - résidences - héberg. collectifs, commerces - restaurants...

Appréciation de la fréquentation en mai - juin 2007.



A l'approche du cœur de saison, les professionnels tablent sur un bon niveau de fréquentation (plus de 8 professionnels sur 10) pour les mois de mai et juin. Cette appréciation est largement partagée par espaces, secteurs d'activités et filières (hormis pour certains professionnels des filières autocarisme et vélotourisme).



Même si les professionnels interrogés attendent un bon niveau de fréquentation pour les prochains mois, ils estiment majoritairement (53%) qu'il se sera identique à celui connu l'an dernier.

Des professionnels escomptent toutefois une progression de la fréquentation, notamment parmi ceux :

- ⇒ de l'espace littoral ou urbain,
- ⇒ des filières : pleine nature, culture, prestige, séminaires,

des O.T.S.I., campings, hôtels- résidences - héberg. collectifs, activités culturelles