



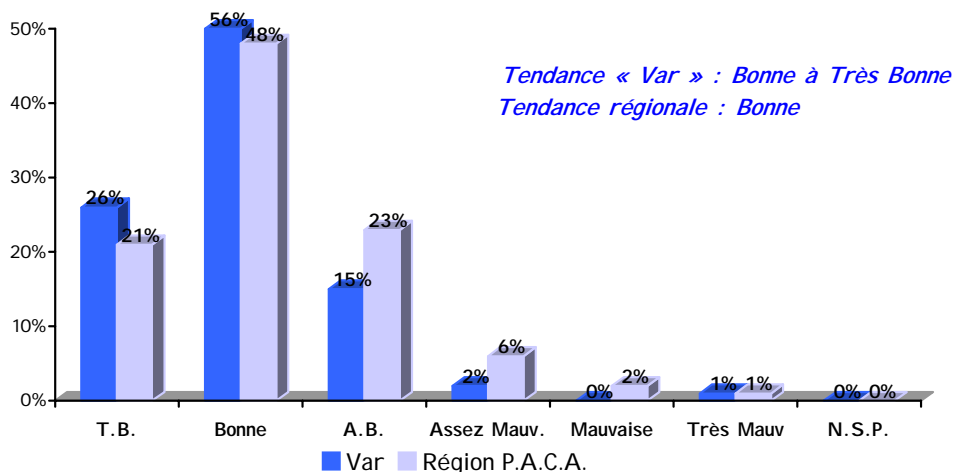
Le Var

NOTE DE CONJONCTURE

Vague 4, mi-août à mi-sept. 2007

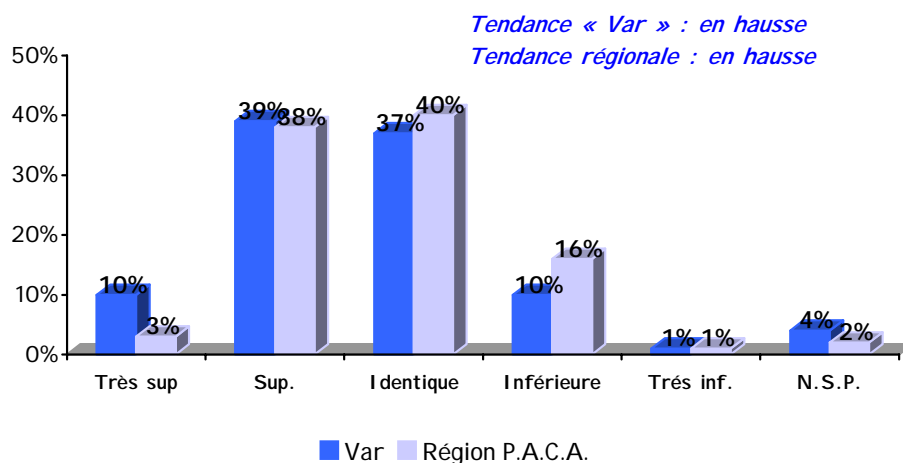
Note de conjoncture

Appréciation de la fréquentation de mi-août à mi-septembre 2007



Interrogés précédemment après le 15 août, une large majorité de professionnels était confiante pour la fin de l'été et début septembre. Leurs pronostics se sont vérifiés et les professionnels varois ont dans l'ensemble (*plus de 9 sur 10*) connu un bon niveau de fréquentation de mi-août à mi-septembre (*un quart la qualifiant même de « Très bonne »*). Ce bon niveau de fréquentation est globalement ressenti par filières, espaces et secteurs d'activités.

Evolution de la fréquentation de mi-août à mi-septembre 2007 par rapport à 2006



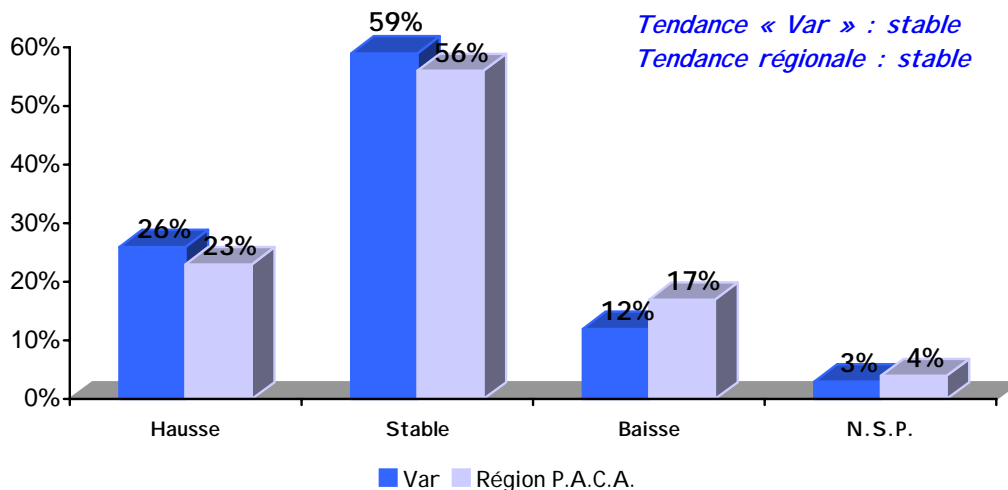
Près de la moitié des professionnels varois interrogés (49%) déclare que le niveau de fréquentation connu est en progression comparativement à la même période l'an dernier.

Cette progression est particulièrement mise en avant par des responsables d'O.T.S.I., de campings, de restaurants, d'activités sportives et de loisirs, des filières « pleine nature » et « prestige ».

Une météo plutôt favorable est la première raison évoquée pour expliquer cette évolution positive. Mais au-delà de ce facteur déterminant près d'un professionnel sur cinq bénéficiant d'une progression d'activité la relie à un retour des clientèles étrangères.

Principaux facteurs qui influencent la fréquentation..... <u>à la hausse</u> (par ordre décroissant de citations)
▪ Météo
▪ Retour des touristes étrangers
▪ Publicité, communication
▪ Développement de nouvelles activités

La clientèle française (mi-août à mi-septembre 2007)



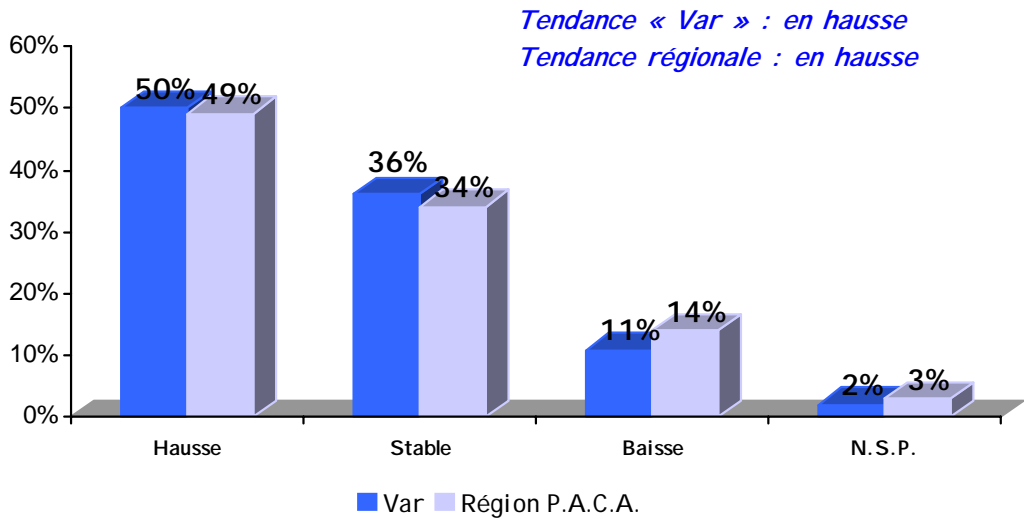
(base : ensemble - en %)

Déjà jugée comme stable depuis le début de l'été, la clientèle française a semblé également maintenue son niveau de fréquentation lors de cette période. En effet aussi bien à l'échelle de la région que du département près de 3 professionnels sur 5 la définissent comme stable comparativement à l'an dernier.

Signalons toutefois qu'une progression de la fréquentation française est perçue (proportion supérieure à la moyenne) par des responsables :

- d'O.T.S.I.,
- d'activités sportives et de loisirs,
- des filières « culture » et « vélo tourisme »,
- et dans une moindre mesure de l'espace « urbain festivals ».

La clientèle étrangère (mi-août à mi-septembre).



(base : professionnels recevant des clientèles étrangères- en %)

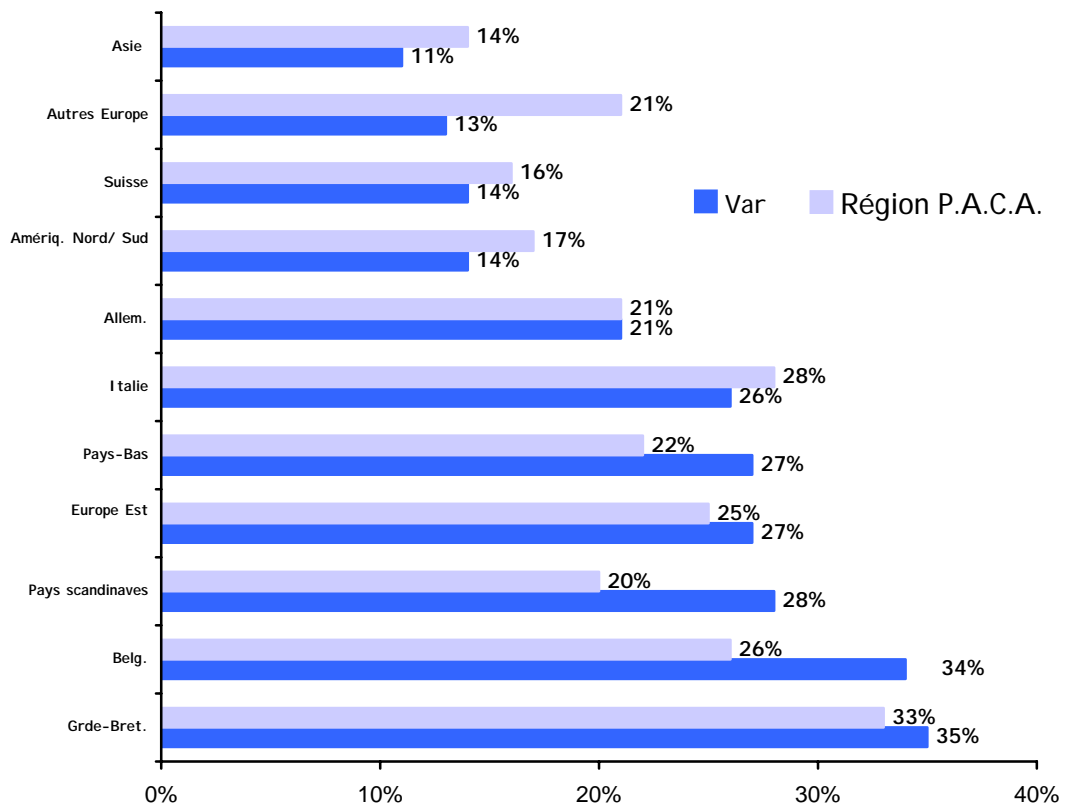
La perception de la progression de la fréquentation étrangère déjà relevée lors de la vague précédente tend à se confirmer. Ainsi, la moitié des professionnels varois (et de la région) déclare avoir bénéficié d'une progression des clientèles étrangères. Cette progression est communément ressentie par filières, espaces et secteurs d'activités. Cette hausse est toutefois moins ressentie par certains responsables de résidence de tourisme, d'activités culturelles (musées, festivals), des Gîtes ruraux, et de la filière « séminaire » pour lesquels la tendance serait plutôt à la stabilité.

Focus par marché étranger

(% de professionnels citant le pays à la hausse- base ensemble)

Nous présentons ci-dessous la proportion de professionnels qui perçoivent une progression des marchés cités.

Exemple de lecture : 35% des professionnels du Var interrogés signalent une progression des clientèles britanniques.



Nous avons vu précédemment qu'une majorité de professionnels percevait une progression des clientèles étrangères. Cette progression semble se répartir sur plusieurs clientèles.

En effet la proportion de professionnels qui cite un marché en progression s'étend de 1 professionnel sur 10 (marché asiatique) à plus d'1 sur 3 (marché britannique).

Ce qui explique que les tendances globales par marché sont assez partagées et que sur cette période hormis la Grande Bretagne, les Pays de l'Est, puis l'Italie et les USA (pour certaines filières) qui semblent afficher une progression, la plupart des marchés sont jugés comme stable.

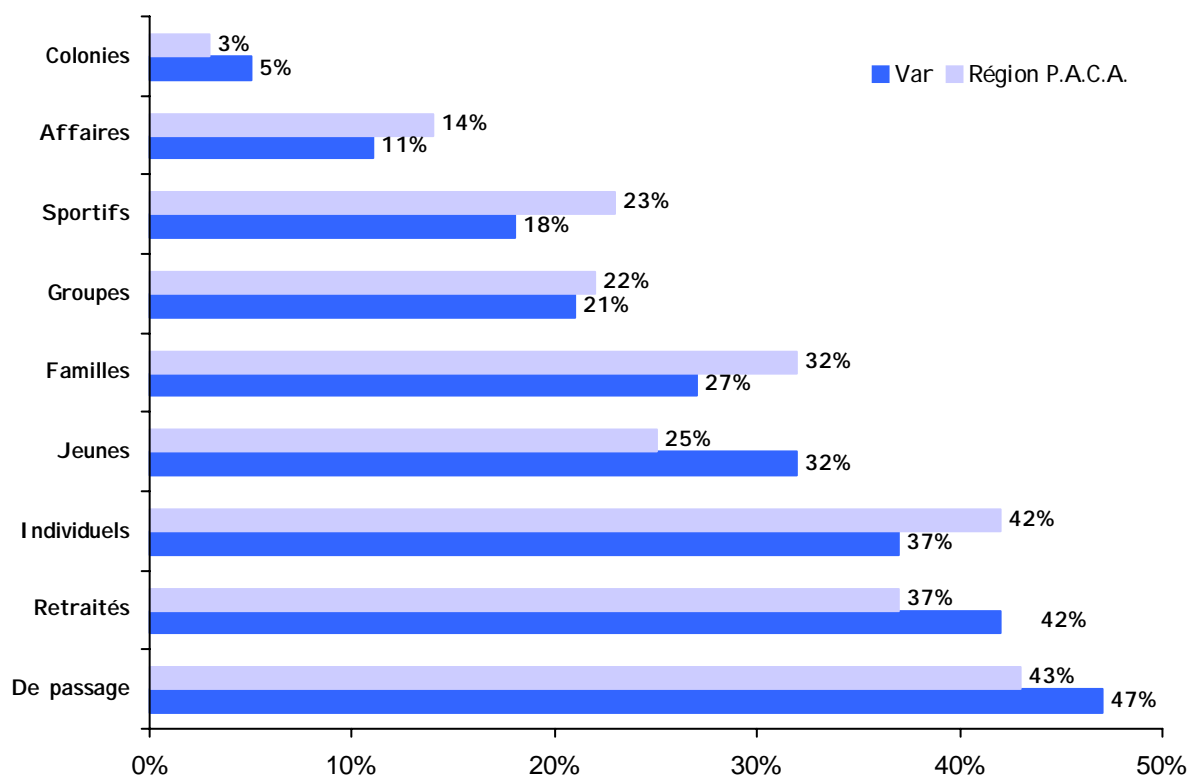
Focus par segments de clientèle

(% de professionnels citant cette clientèle à la hausse)

A l'exception de la clientèle de passage relevée en augmentation (*idem dans une moindre mesure pour la clientèle « affaires » pour certains responsables de filières*), la plupart des segments étudiés sont jugés comme stable par les professionnels interrogés comparativement à l'an dernier.

Nous présentons malgré tout ci-dessous la proportion de professionnels qui perçoivent une progression des différents segments évoqués.

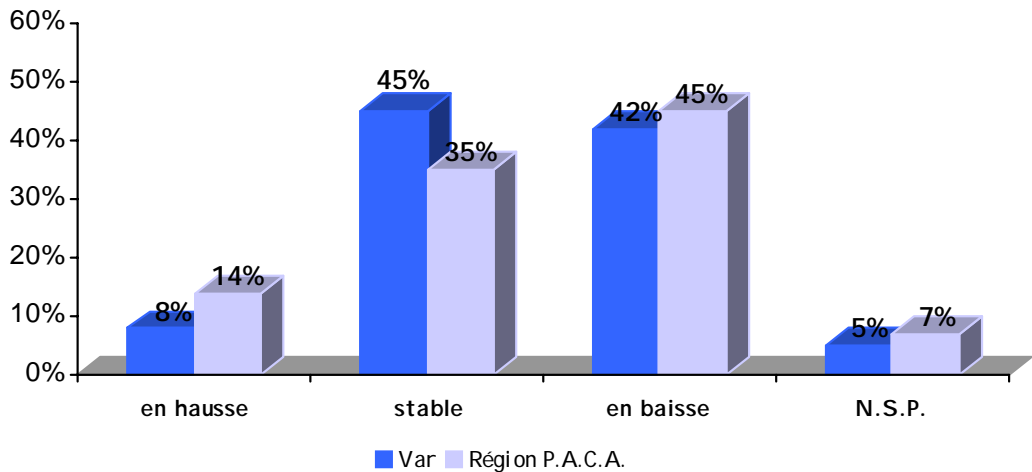
Exemple de lecture : 47% des professionnels varois interrogés, signalent une progression de la clientèle « de passage ».



Sur cette période, les professionnels varois ont apparemment bénéficié d'une progression proportionnellement plus marquée des segments de clientèles : de passages, jeunes et retraités comparativement à l'ensemble des professionnels de la région interrogés.

Niveau des dépenses.

Tendance « Var » : stable voire en baisse
Tendance régionale : en baisse



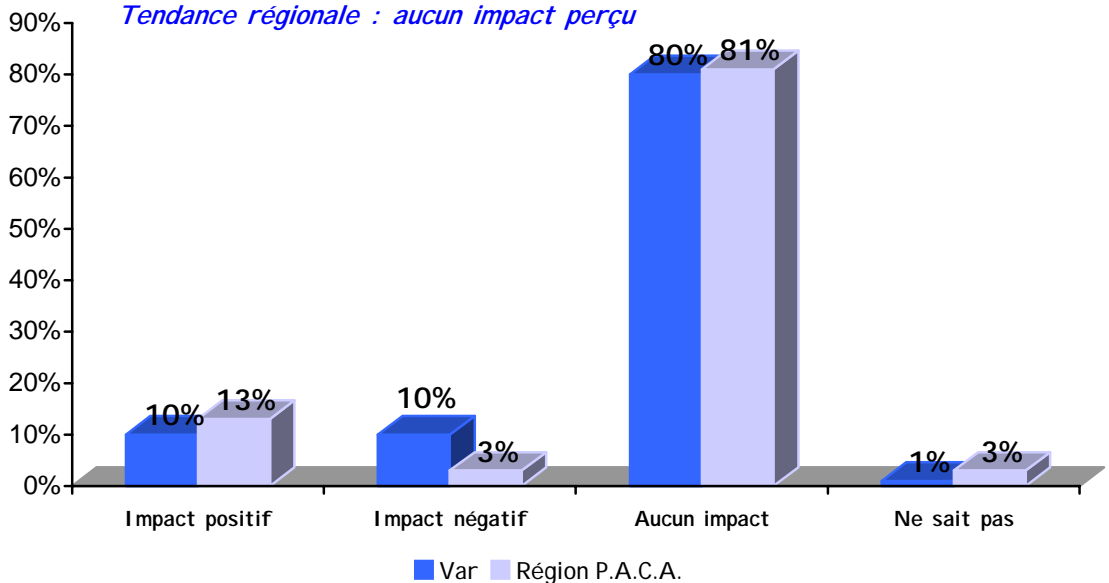
(base : ensemble - en %)

Si le cœur de l'été (mi juillet à mi août) se caractérisait par une forte perception de la baisse des dépenses des touristes, cette période dénote une baisse nettement moins citée (42% des professionnels varois interrogés citent une baisse contre 58% lors de la vague précédente). Parallèlement près d'un professionnel varois juge donc le niveau des dépenses comme plutôt stable. La baisse des dépenses est particulièrement mise en avant :

- sur l'espace « urbain - festival »,
- par des responsables d'hôtels, de restaurants, d'activités culturelles (musées, festivals),
- et par des responsables des filières « autocarisme », « art de vivre » et « séminaires »

Impact de la Coupe du Monde de rugby.

Tendance « Var » : aucun impact perçu
Tendance régionale : aucun impact perçu



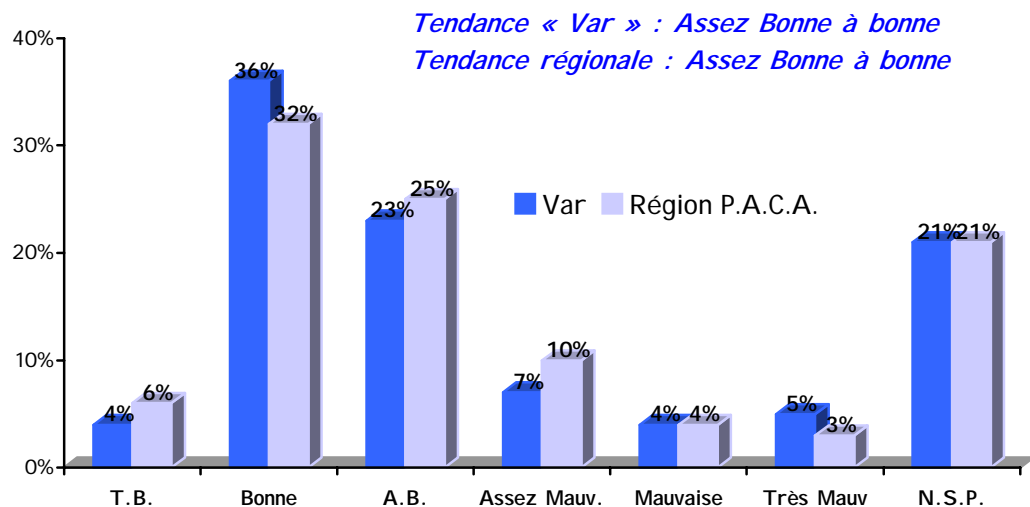
(base : ensemble - en %)

D'une manière générale, « l'effet Coupe du Monde de Rugby » est peu ressenti par les professionnels du tourisme interrogés. En effet, 1 sur 10 pense que la Coupe du Monde a eu un impact positif sur son activité (proportion identique dans le Var et la région).

Les professionnels qui ont plus particulièrement bénéficié d'un impact positif (*proportion supérieure à la moyenne*) se recrutent :

- au sein de l'espace urbain - festival,
- parmi des responsables d'O.T.S.I., de restaurants, d'activités sportives et de loisirs,
- parmi des responsables des filières nautisme et prestige.

Prévision de la fréquentation de mi septembre à fin octobre 2007



base : hébergeurs, O.T.S.I.

Près des 2/3 des professionnels varois interrogés pensent que la fréquentation dans les semaines à venir sera plutôt bonne (tendance identique à l'échelle de la région). Ces « bonnes » prévisions sont communément partagées par espace et secteurs d'activités.

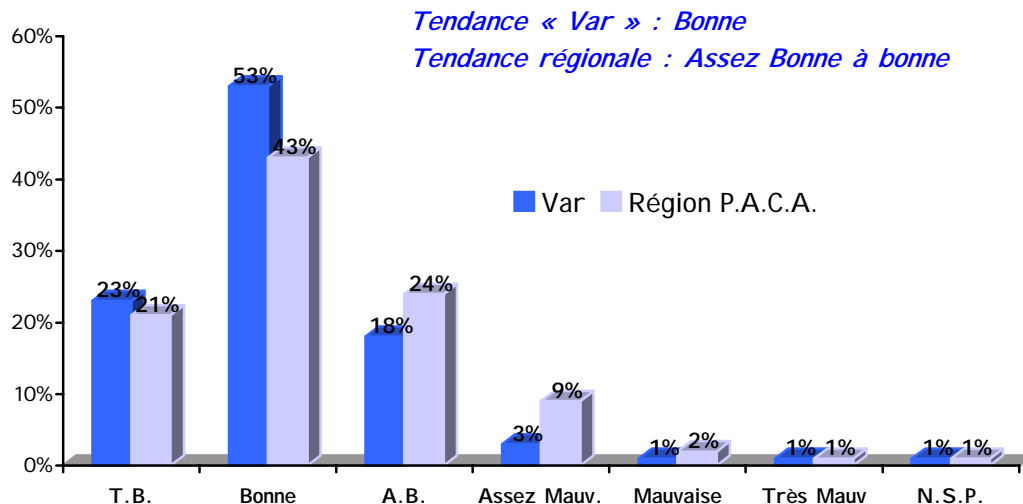
Bilan de la saison estivale 2007 dans le Var

Appréciation de la fréquentation de mai à septembre 2007

Tout au long de notre baromètre nous avons pu suivre le bon déroulement de la fréquentation estivale, et nous avons ici la confirmation des différentes tendances relevées : la saison est qualifiée comme bonne voire très bonne par près des $\frac{3}{4}$ des professionnels varois interrogés (proportion nettement supérieure à la moyenne régionale).

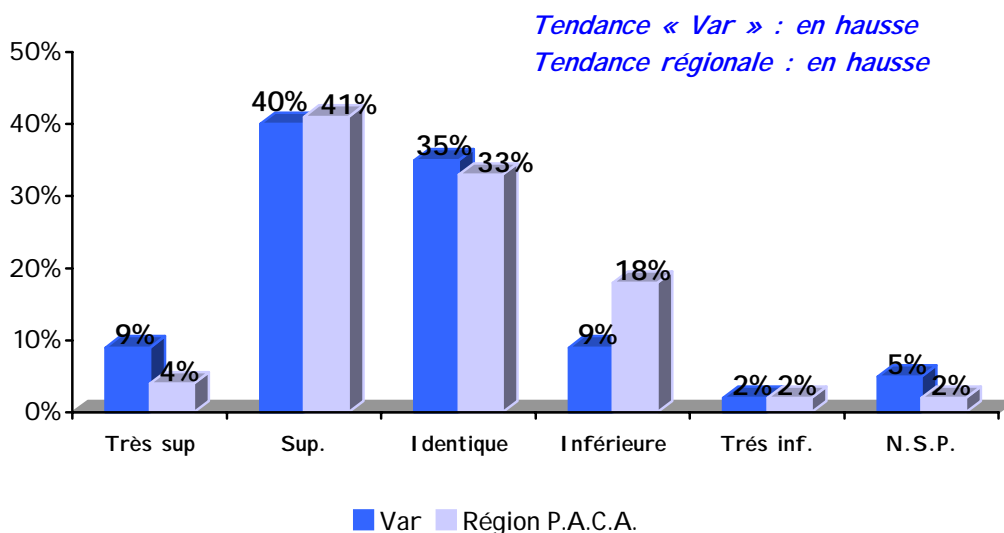
Ce bilan positif est largement partagé par filière, espace et secteurs d'activités.

Note de conjoncture



(base : ensemble - en %)

Evolution de la fréquentation de mai à septembre 2007 comparativement à la même période en 2006



(base : ensemble - en %)

Au delà du bon niveau de fréquentation enregistré, 1 professionnel sur 2 pense même que cette saison s'inscrira en hausse comparativement à l'an dernier.

Cette progression de la fréquentation pour cette saison estivale 2007 est particulièrement citée par :