



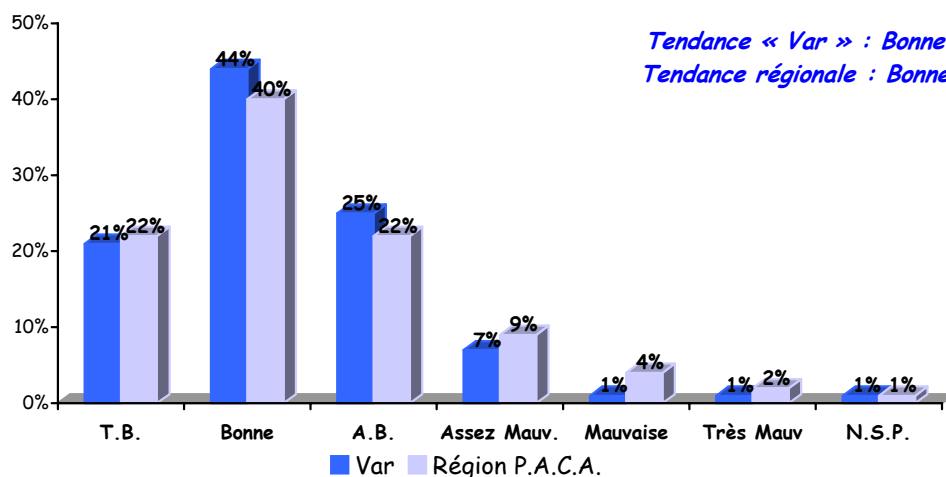
Le Var

NOTE DE CONJONCTURE

Vague 3, mi-juillet à mi-août 2007

Note de conjoncture

Appréciation de la fréquentation de mi-juillet à mi-août 2007



La bonne perception du déroulement de la saison touristique se prolonge lors de notre troisième vague d'interrogation estivale.

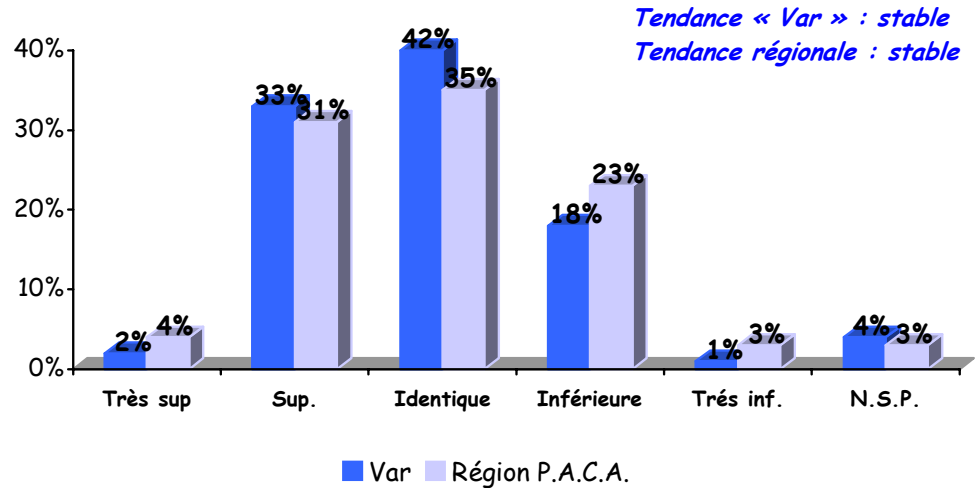
Comme ils le pressentaient, 2 professionnels varois sur 3 jugent le niveau de fréquentation « bon » ou « très bon »¹.

Parallèlement moins d'un professionnel sur dix semble connaître une saison plutôt difficile.

Proportionnellement, cette bonne tendance départementale est légèrement plus marquée qu'à l'échelle de la région (90% d'opinions positives pour le Var contre 84% pour la région).

Par filières, secteurs d'activités et espaces le bon niveau de fréquentation est largement perçu. Toutefois certains professionnels (près d'un sur cinq interrogés) de l'arrière pays et de la restauration ont semble-t-il connu une période plus difficile.

Evolution de la fréquentation de mi-juillet à mi-août 2007 par rapport à 2006



Majoritairement, aussi bien pour le Var que pour l'ensemble de la région, les professionnels interrogés estiment que le niveau de fréquentation de cette période, se rapproche de celui connu l'an dernier.

Cependant, relevons que plus d'un tiers des professionnels du département ont déclaré percevoir une progression de la fréquentation. Il s'agit plus particulièrement de :

- professionnels de l'espace urbain,
- responsables de résidences de tourisme, de restaurants, d'activités culturelles (musées, festivals...), d'activités sportives & loisirs,
- professionnels de la filière « prestige ».

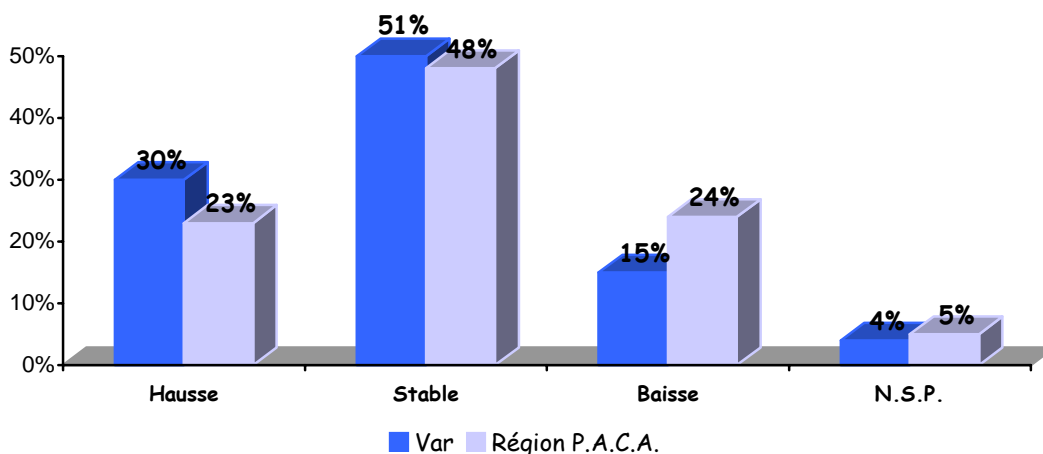
Parallèlement signalons que de manière plus marquée que la moyenne, certains professionnels de la filière « nautisme » constatent une baisse de leur activité comparativement à l'an dernier.

Une nouvelle fois la météo joue un rôle dichotomique en favorisant les uns (critère avancé de manière écrasante pour expliquer la hausse de fréquentation) ou défavorisant les autres.

D'autres facteurs plus « économiques » (pouvoir d'achat, niveau des prix, conjoncture économique et sociale...) sont avancés pour expliquer la baisse de la fréquentation. (cf tableau ci-dessous)

Principaux facteurs qui influencent la fréquentation... (par ordre décroissant de citations)	
...à la hausse	...à la baisse
<ul style="list-style-type: none"> ▪ Météo 	<ul style="list-style-type: none"> ▪ Conjoncture économique / baisse du pouvoir d'achat ▪ Météo
<ul style="list-style-type: none"> ▪ Notoriété, bouche à oreilles ▪ Publicité, communication ▪ Changements de comportements des touristes 	<ul style="list-style-type: none"> ▪ Prix plus élevés ▪ Changements de comportements des touristes
<ul style="list-style-type: none"> ▪ Développement de nouvelles activités ▪ Zones de vacances, jours fériés ou ponts plus favorables ▪ Meilleure gestion interne 	<ul style="list-style-type: none"> ▪ Moins d'animations, d'événements proposés ▪ Plus de concurrence

La clientèle française (mi-juillet à mi-août 2007)

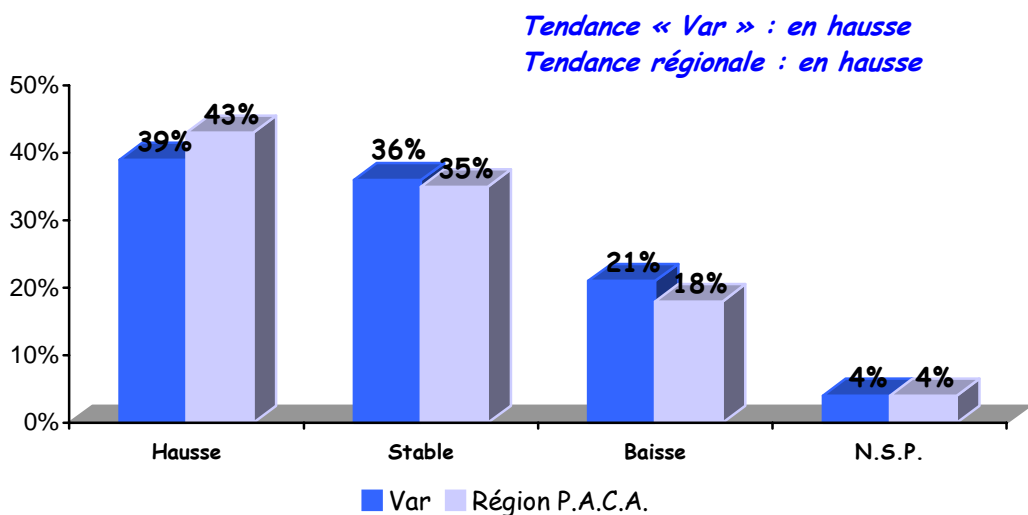


(base : ensemble - en %)

Le niveau de fréquentation de la clientèle française est majoritairement jugé comme équivalent à celui connu l'an dernier (tendance identique pour le département et la région).

Au-delà de cette perception communément partagée, une progression de la fréquentation française est perçue (*proportion supérieure à la moyenne*) par des professionnels de l'espace « urbain-festivals », de la filière « culture », de la restauration et des responsables de résidence de tourisme.

La clientèle étrangère (mi-juillet à mi-août 2007)



(base : professionnels recevant des clientèles étrangères- en %)

Face la stabilité marquée de la fréquentation française depuis le début de l'été (malgré quelques légers frémissements à la hausse sur cette période) la fréquentation étrangère à l'instar de la vague précédente s'installe dans une phase de progression.

En effet aussi bien sur le département que pour la région une majorité de professionnels (2 sur 5) estime que le niveau de la fréquentation étrangère est supérieur à celui connu l'an dernier sur la même période.

Les bénéficiaires de cette progression se recrutent plus particulièrement parmi (proportion supérieure à la moyenne) :

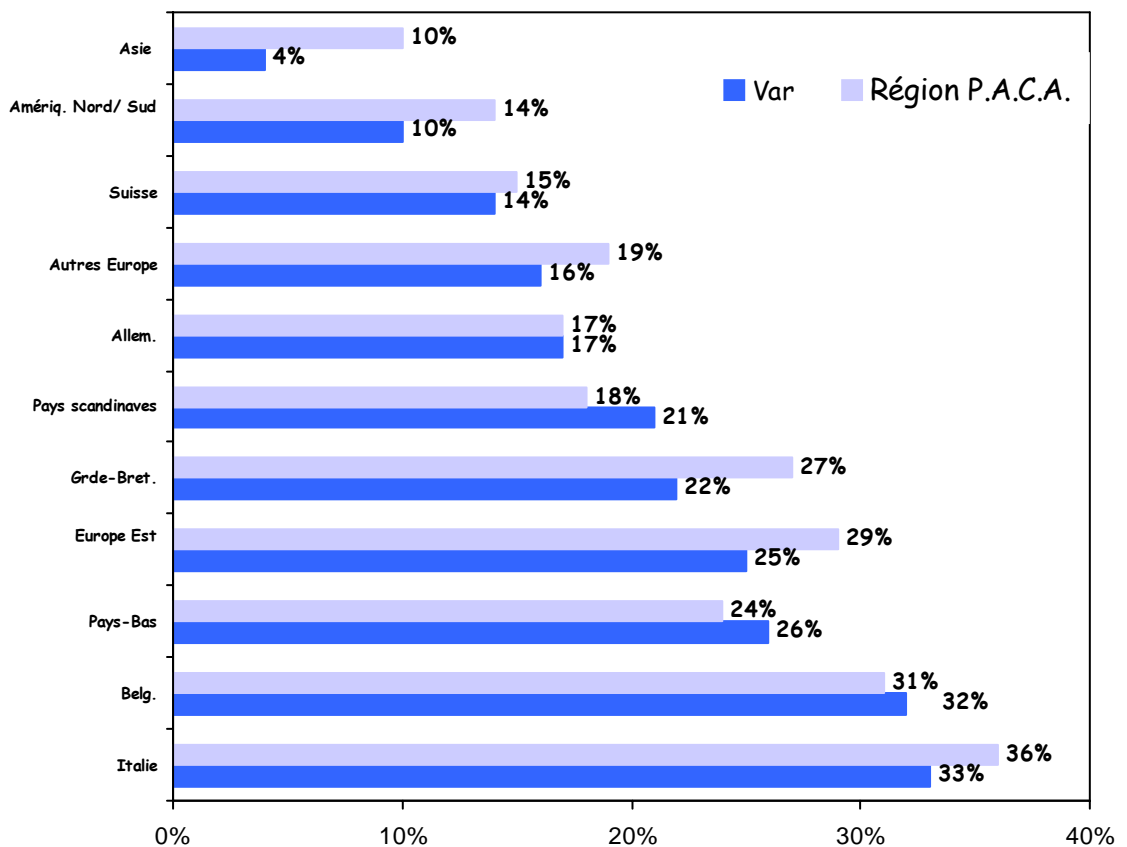
- des professionnels de l'espace urbains festivals et dans une moindre mesure de l'arrière pays,
- des responsables d'O.T.S.I., de l'hôtellerie de plein air, des hébergements collectifs, des activités culturelles (musées, festivals), des activités sportives et de loisirs,
- des professionnels des filières culture, prestige, pleine nature et séminaire.

Focus par marché étranger

(% de professionnels citant le pays à la hausse- base ensemble)

Nous présentons ci-dessous la proportion de professionnels qui perçoivent **une progression** des marchés cités.

Exemple de lecture : 33% des professionnels du Var interrogés signalent une progression des clientèles italiennes.



On relèvera qu'un quart à un tiers des professionnels interrogés (proportions assez proches de la moyenne régionale) perçoit une progression des marchés italien (clientèle aoûtienne « traditionnelle »), belge ou néerlandais.

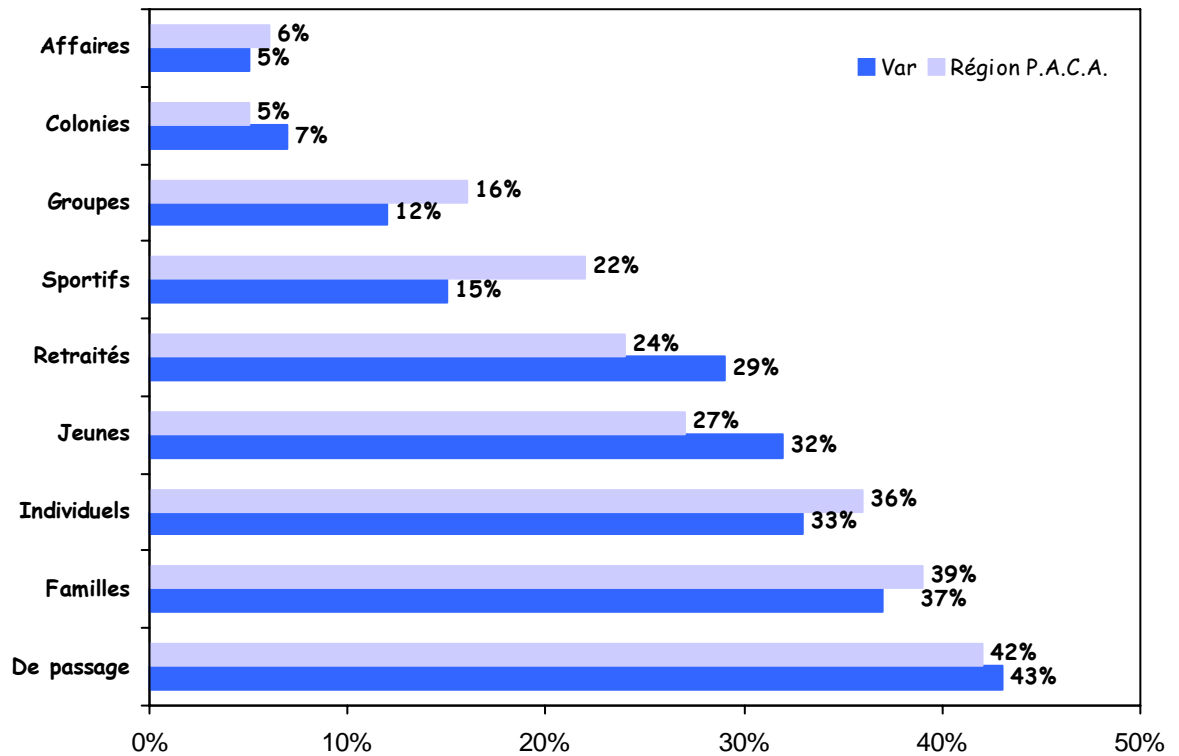
Cependant, globalement, hormis l'Italie et les pays de l'Europe de l'Est qui semblent afficher une réelle progression, la plupart des marchés étudiés sont jugés comme stable par les professionnels interrogés comparativement à l'an dernier.

Focus par segments de clientèle

(% de professionnels citant cette clientèle à la hausse)

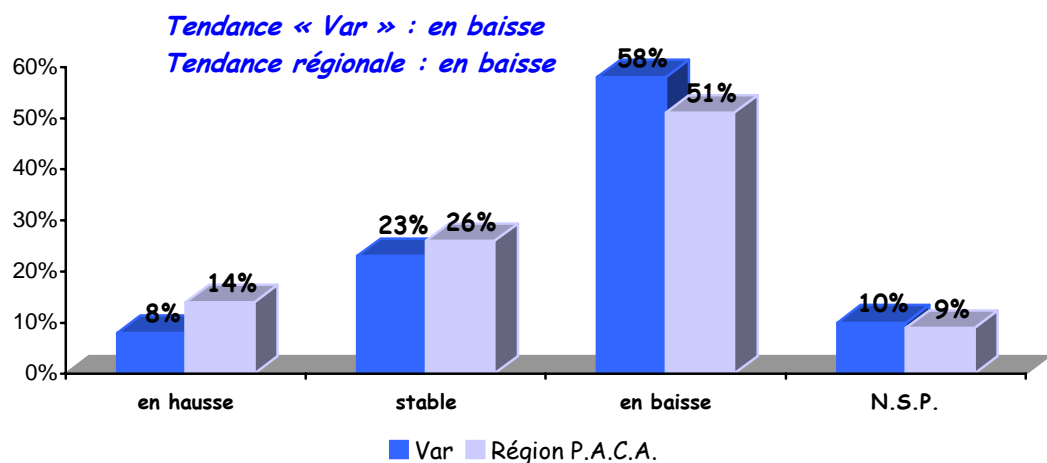
Hormis la clientèle de passage relevée en augmentation (*idem dans une moindre mesure pour la clientèle familiale*), la plupart des segments étudiés sont jugés comme stable par les professionnels interrogés comparativement à l'an dernier. Nous présentons ci-dessous la proportion de professionnels qui perçoivent **une progression**.

Exemple de lecture : 43% des professionnels varois interrogés, signalent une progression de la clientèle « de passage ».



Comparativement à l'ensemble des professionnels de la région interrogés, le Var semble bénéficier proportionnellement d'une progression plus marquée des segments jeunes et retraités.

Niveau des dépenses (mi-juillet à mi-août 2007)



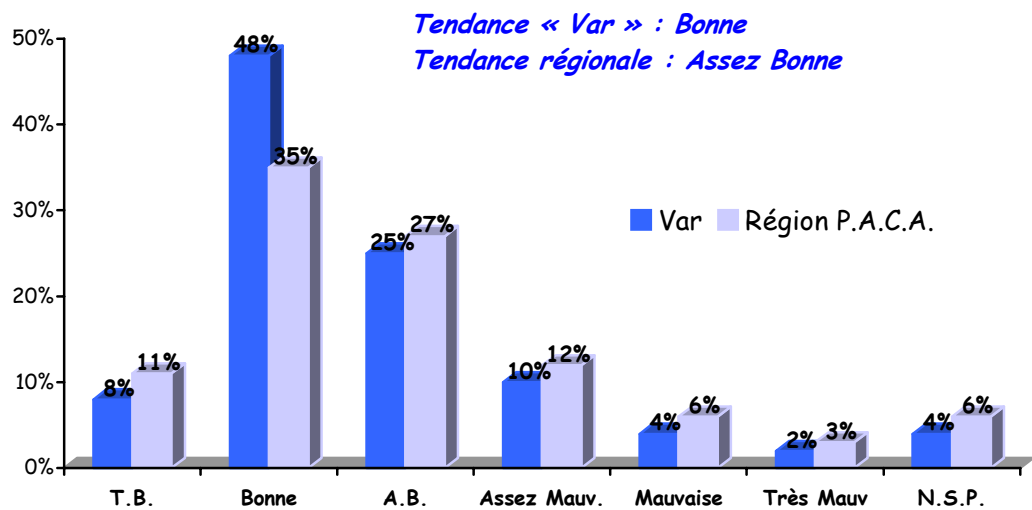
(base : ensemble - en %)

De manière plus marquée que la vague précédente (+9 points) mais également que lors de la même période l'an dernier (+9 points), les professionnels varois constatent très largement (58% d'entre eux) une baisse du niveau des dépenses des touristes.

Proportionnellement cette baisse est plus fortement ressentie dans le Var qu'à l'échelle de la région.

Cette baisse des dépenses est communément ressentie par espaces, secteurs d'activités et filières. On relèvera cependant que certains professionnels des filières culture et prestige semblent moins touchés par cette baisse des dépenses.

Prévision de la fréquentation de mi-août à mi-septembre 2007



base : hébergeurs, O.T.S.I.

La fin du mois d'août et début septembre, semblent s'annoncer sous d'assez bons augures. En effet plus d'un répondant sur deux, pensent qu'ils connaîtront un « bon » voire « très bon » niveau de fréquentation.

Au total 8 professionnels varois sur 10 apparaissent confiants pour la suite de la saison.

Cette tendance est communément partagée par espace et secteurs d'activités. On notera cependant que cette perception positive est légèrement moins forte sur l'arrière pays et pour les hébergements collectifs