



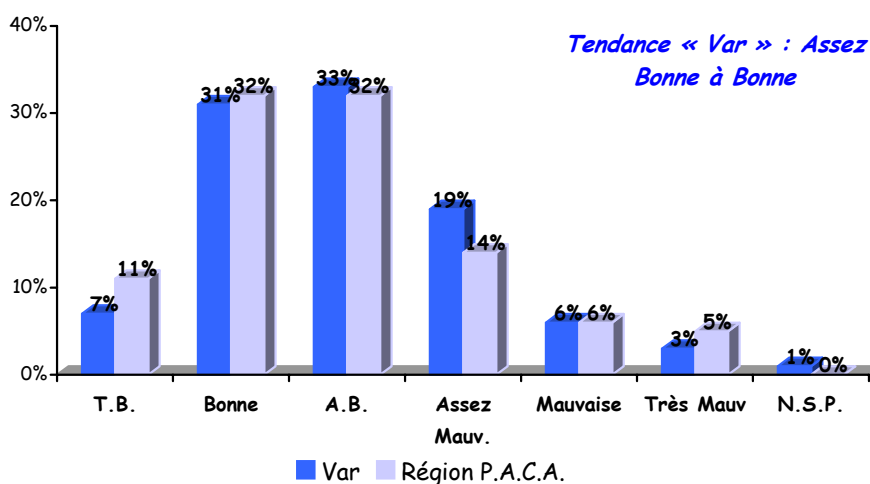
Le Var

NOTE DE CONJONCTURE

Été 2007 (Mai à mi-juin)

Note de conjoncture

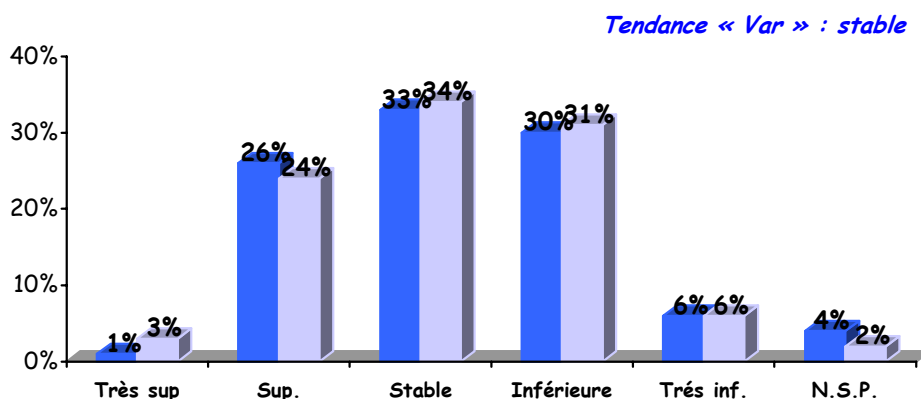
Appréciation de la fréquentation de début mai à mi-juin 2007.



Ce début de saison estivale est perçu comme plutôt bon par les professionnels varois et de la région interrogés. Concernant notre département, ceux de l'arrière pays semblent les moins favorisés (ils sont à peine un peu plus d'un sur deux à formuler un jugement positif sur ce démarrage de saison, contre près de 3 sur 4 sur l'ensemble du département).

Par secteur d'activité, si cette tendance est communément partagée, certains des hébergeurs interrogés sont quant à eux, assez critiques : les hôtels et résidences jugent ce démarrage comme assez mauvais et les gestionnaires de campings présentent des avis partagés. Inversement dans une lecture par filière, nous constatons que les professionnels interrogés ont dans l'ensemble une bonne voire très bonne (filiales prestige, autocarisme, vélo) perception de ce début de saison.

Evolution de la fréquentation par rapport à 2007.

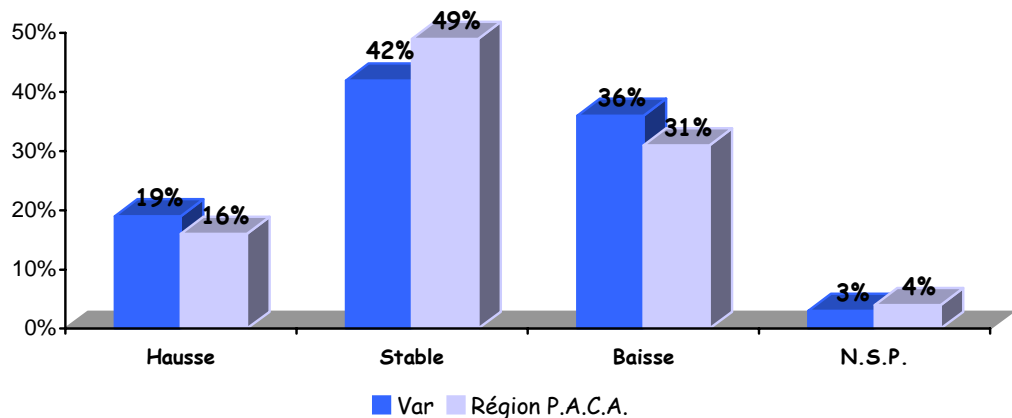


Si la tendance départementale s'inscrit dans la stabilité, selon nos critères d'analyses l'évolution de la fréquentation est évaluée différemment :

- ↪ par espace : une certaine stabilité pour l'espace urbain, une légère baisse sur l'arrière pays et une légère hausse sur le littoral,
- ↪ par secteur d'activité : une progression pour les O.T.S.I., les hébergements collectifs et les restaurants ; une baisse pour les hôtels, résidence de tourisme et campings ; une stabilité pour la centrale de réservation des gîtes, les activités culturelles - sportives et de loisirs.
- ↪ par filière : une baisse pour les professionnels de la filière « art de vivre », une hausse pour la filière « prestige », et une stabilité pour les autres.

Principaux facteurs qui influencent la fréquentation...	
...à la hausse	...à la baisse
<ul style="list-style-type: none"> ▪ Météo ▪ Publicité, communication ▪ Zones de vacances, jours fériés ou ponts plus favorables ▪ Plus de groupes (scolaires ou autres) ▪ Notoriété 	<ul style="list-style-type: none"> ▪ Elections ▪ Météo ▪ Conjoncture économique / baisse du pouvoir d'achat ▪ Prix plus élevés ▪ Zones de vacances

La clientèle française



(base : ensemble - en %)

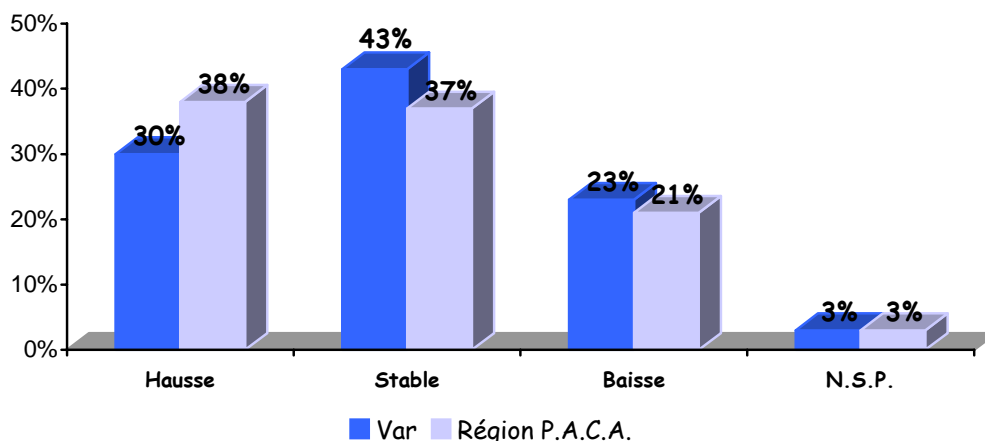
Globalement la fréquentation française apparaît comme plutôt stable à l'échelle de la région et du département. Dans le département cette stabilité est reprise par la plupart des professionnels (y compris sur l'ensemble des filières).

Toutefois la tendance de la fréquentation française serait :

- ⇒ à la baisse sur l'arrière pays, pour les hôtels & campings, et dans une moindre mesure pour certains restaurateurs,
- ⇒ à la hausse pour les activités culturelles et loisirs-sportifs.

La clientèle étrangère.

Tendance « Var » : stable



(base : ensemble - en %)

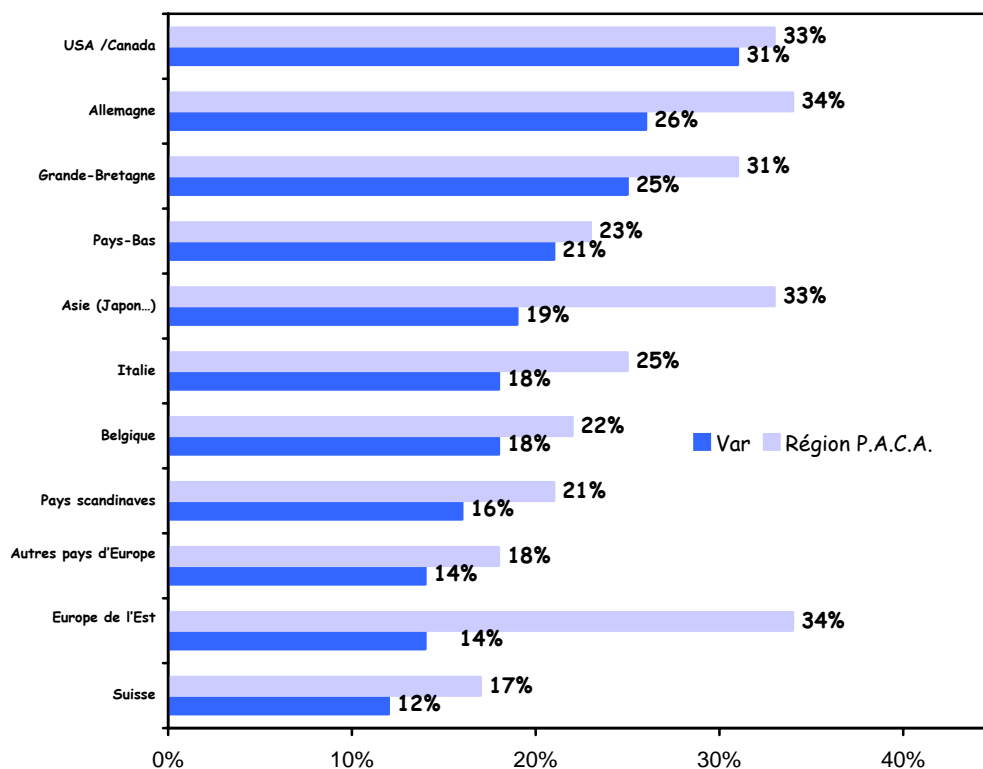
A l'instar de la fréquentation française, la fréquentation étrangère s'inscrirait dans la stabilité comparativement à l'an dernier. Cette stabilité est largement perçue, avec parfois des avis qui divergent :

- une fréquentation à la hausse : sur le littoral, les O.T.S.I. , les hébergements collectifs et les restaurateurs, filières « séminaire » et « prestige »,
- une fréquentation à la baisse : hôtels, campings, filière « art de vivre ».

Focus par marché étranger (% de professionnels citant le pays à la hausse)

Si globalement les marchés étudiés sont jugés comme stable par les professionnels interrogés comparativement à l'an dernier, nous présentons ci-dessous la proportion de professionnels qui perçoivent malgré tout une progression.

Exemple de lecture : 33% des professionnels de la région PACA interrogés signalent une progression du marché d'Amérique du Nord (USA/Canada)



Il est intéressant de noter :

- que les marchés d'Amérique du Nord, allemands et britanniques sont les plus cités à la hausse (parmi ceux évoqués en progression) par les professionnels varois,
- des perceptions à la hausse plus souvent marquées à l'échelle de la région que pour le Var,
- des divergences par marché entre le Var et la région : ainsi, si par exemple la progression de l'Amérique du Nord (Canada - USA) est citée dans les mêmes proportions à l'échelle du département et de la région, il en va différemment pour l'Asie et l'Europe de l'Est qui sont nettement plus cités en progression à l'échelle de la région.

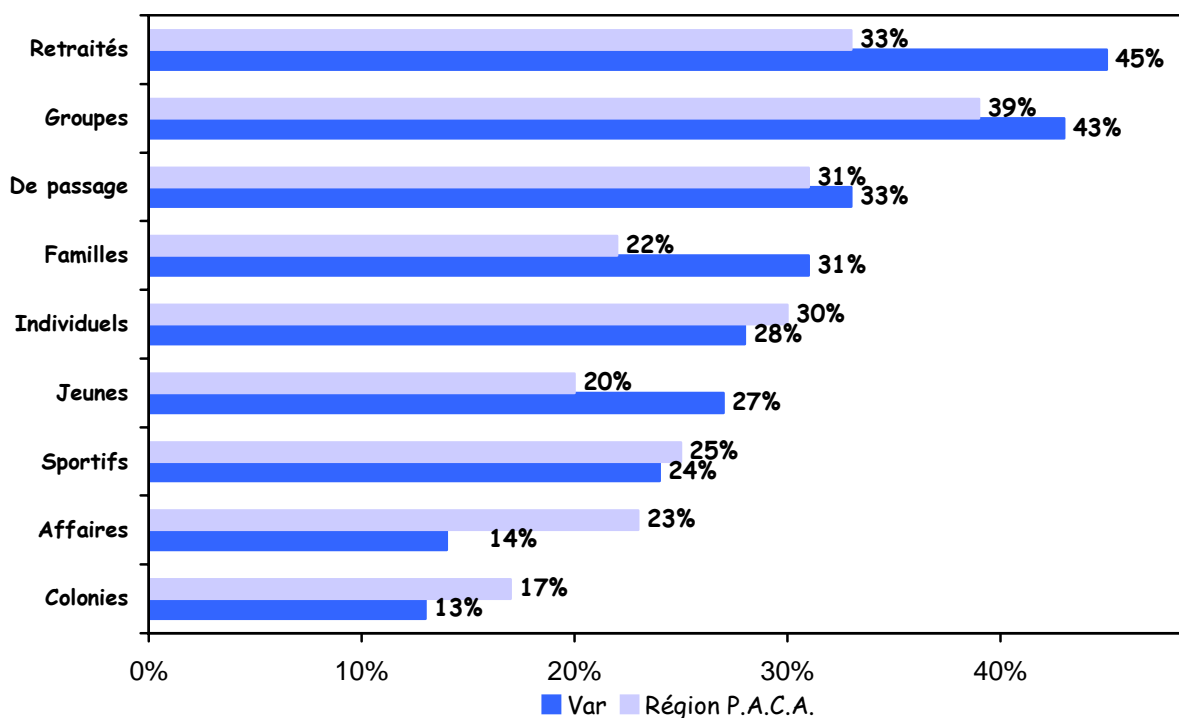
Focus par segments de clientèle

(% de professionnels citant le cette clientèle à la hausse)

A l'instar des marchés étrangers, la plupart des segments étudiés sont jugés comme stable par les professionnels interrogés comparativement à l'an dernier, (la clientèle groupe et celle des retraités semblent quant à elles progresser dans le Var lors de cette période).

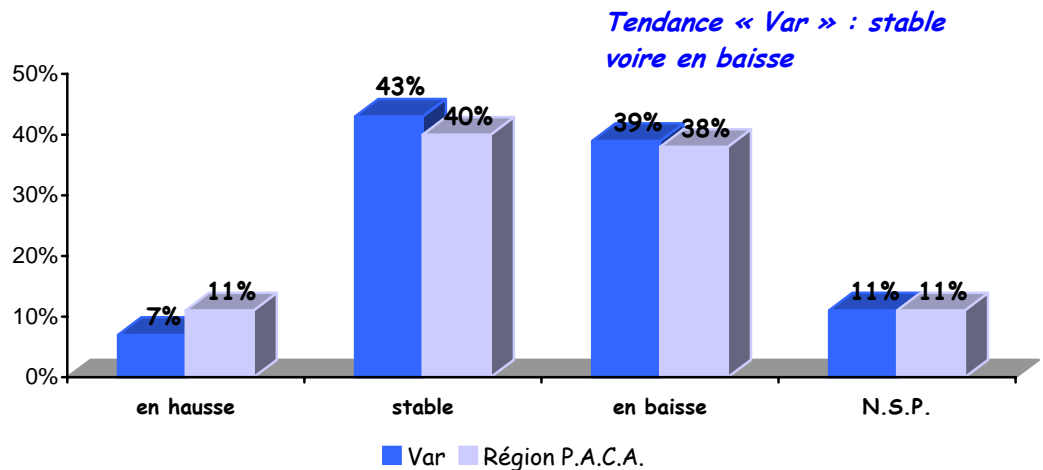
Nous présentons ci-dessous la proportion de professionnels qui perçoivent **une progression**.

Exemple de lecture : 33% des professionnels de la région PACA interrogés signalent une progression de la clientèle des « retraités »



Nous relèverons également dans ce type d'approche que les professionnels du Va observent de manière plus marquée (comparativement à l'ensemble de la région) un progression de ces différentes clientèles.

Niveau des dépenses.



(base : ensemble - en %)

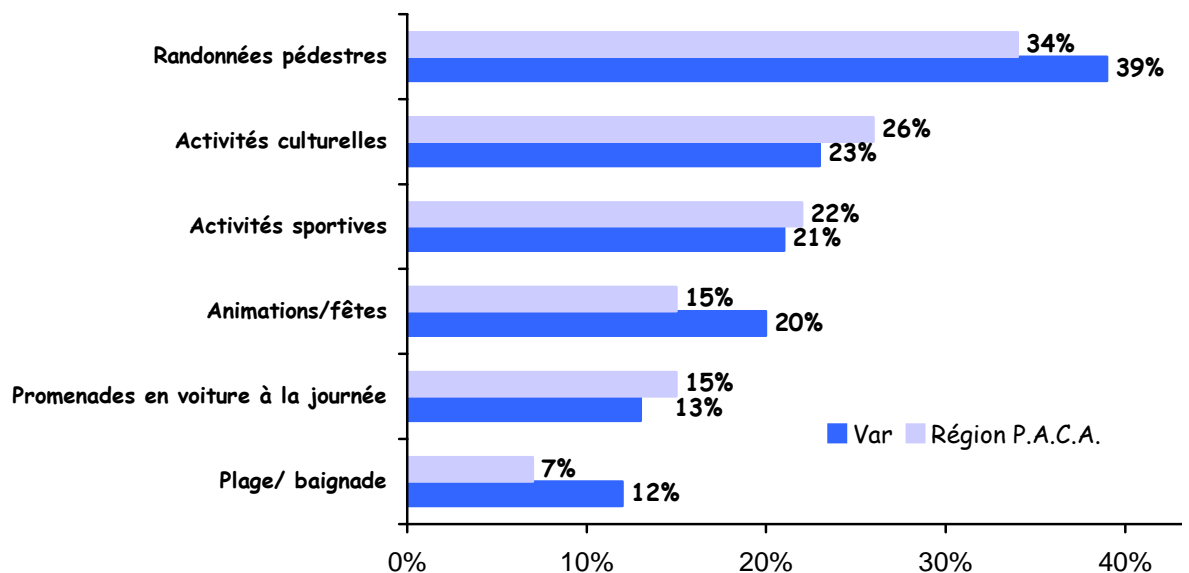
D'une manière générale le niveau des dépenses des touristes est plutôt stable voire en baisse comparativement à l'an dernier.

La baisse est plus particulièrement mise en avant par certains :

- professionnels de l'arrière pays,
- responsables d'O.T.S.I., hôtels & résidence de tourisme, gîtes,
- professionnels des filières « art de vivre », « autocarisme »

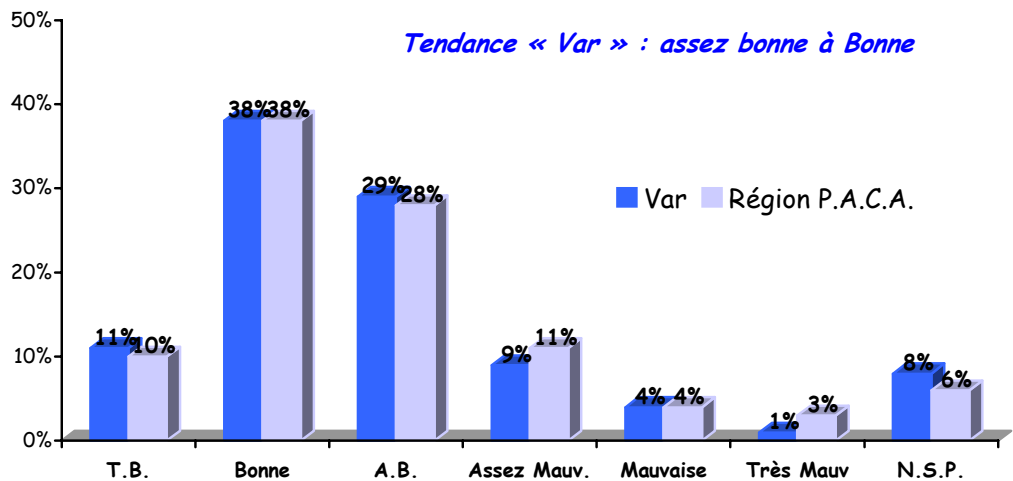
Evolution des pratiques

(% de professionnels citant la pratique de cette activité à la hausse)



Selon les professionnels varois interrogés, la pratique de ces différentes activités s'inscrit dans la « continuité » par rapport à l'an dernier, hormis pour la randonnée pédestre qui est plus citée en progression

Prévision de la fréquentation de mi juin à mi juillet



Globalement, les professionnels varois interrogés abordent la suite de la saison en confiance, près de la moitié d'entre eux pensent que l'activité future sera plutôt bonne. Cette perception est partagée par espace, secteurs d'activités, et filières.