



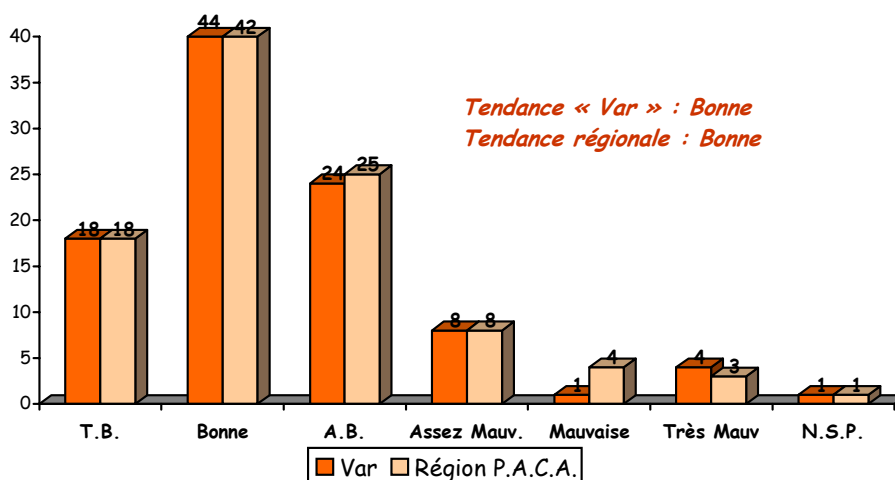
Le Var

NOTE DE CONJONCTURE

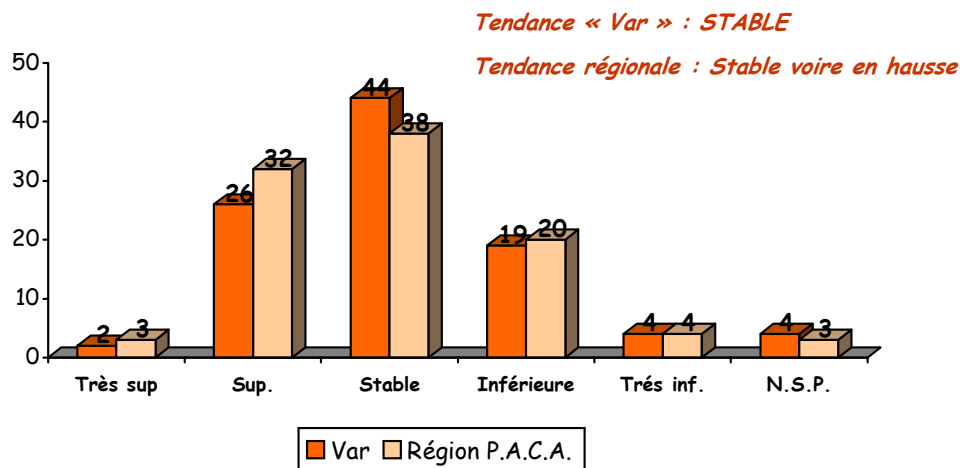
Vague 4, mi-août à mi-sept. 2006

Note de conjoncture

Appréciation de la fréquentation



Le bon niveau de fréquentation connu par les professionnels lors des vagues précédentes se confirme en cette fin d'été. Près d'un professionnel sur deux juge la fréquentation de mi août à mi septembre comme bonne, un sur cinq la qualifiant même de « Très bonne » (tendance identique pour le Var et la région). Ce bon niveau de fréquentation est globalement ressenti par l'ensemble des professionnels (par espace, secteurs d'activités et filières).



Ce bon niveau de fréquentation ne devrait pas se traduire par une progression comparativement à l'été dernier. En effet près de la moitié des professionnels varois la juge à ce sujet plutôt stable. A l'échelle régionale on relèvera qu'un tiers (vs un quart pour le Var) des professionnels interrogés estime qu'elle sera en augmentation

Les professionnels varois qui considèrent que la fréquentation s'inscrit en progression par rapport à l'année dernière se retrouvent plus particulièrement parmi :

- ⇒ l'espace urbain-festivals
- ⇒ les OTSI, les hébergements collectifs,
- ⇒ la plupart des filières (hormis nautisme et pleine nature qui sont plus sur une « stabilité »).

Les arguments avancés par les professionnels pour expliquer cette progression sont :

- ⇒ les conditions climatiques,
- ⇒ les évènementiels (sportifs, culturels...),
- ⇒ la politique commerciale,
- ⇒ l'implantation géographique et la notoriété de la destination.

Parallèlement on notera qu'une baisse est plus particulièrement ressentie par certains professionnels de l'arrière pays, des commerces & services et des Gîtes Ruraux (en invoquant la météo parfois défavorable et la baisse du pouvoir d'achat des ménages).

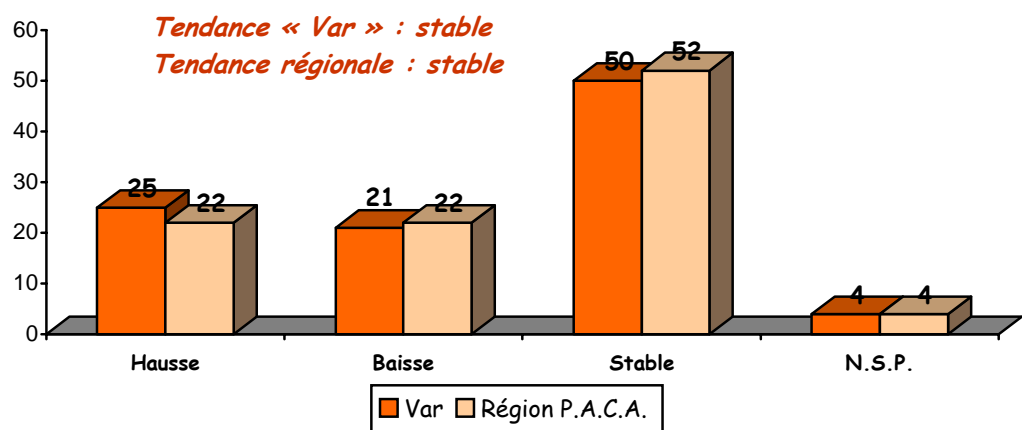
Origine géographique de la clientèle (mi août à mi septembre).

→ la clientèle française

De mi-août à mi septembre les professionnels ont bénéficié d'une clientèle en provenance de (par ordre décroissant de citations) :

- Ile de France,
- Nord - Pas de Calais / P.A.C.A. / Rhône-Alpes,
- Alsace / Bretagne.

Au niveau régional nous retrouvons ces mêmes régions émettrices (avec une hiérarchie légèrement différente), idem par filières (les franciliens et la clientèle régionale - PACA - étant alternativement cités à la première place).



(base : ensemble - en %)

La fréquentation française est perçue comme plutôt stable aussi bien à l'échelle de la région que du département.

Cependant nous relèverons une hausse signalée par certains professionnels des filières culture, vélo-tourisme et prestige, et des avis plutôt « partagés » (entre baisse, hausse et stabilité) dans l'arrière pays

→ la clientèle étrangère

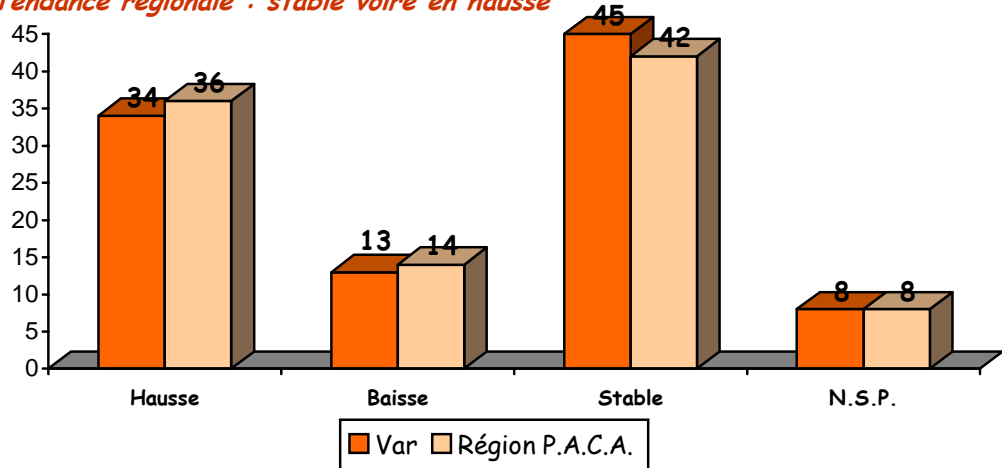
Sur la période étudiée (mi-août à mi-septembre), la clientèle étrangère provient principalement des pays suivants (par ordre décroissant de citations) :

- Grande-Bretagne / Allemagne
- Belgique / Italie / Pays-Bas,
- Suisse

A l'échelle de la région nous retrouvons ces mêmes six marchés émetteurs (selon un classement assez voisin), idem par filière avec une alternance à la première place entre l'Allemagne, la Grande Bretagne et l'Italie.

Tendance « Var » : stable voire en hausse

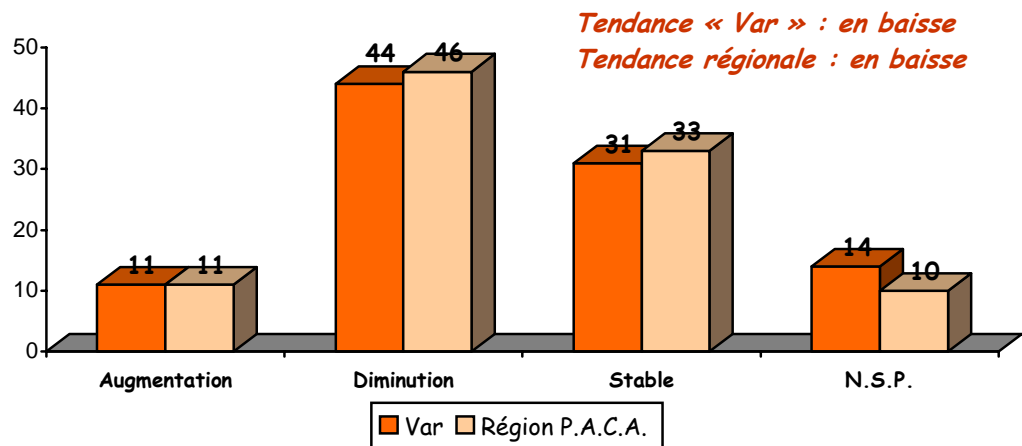
Tendance régionale : stable voire en hausse



(base : ensemble - en %)

Si une majorité des professionnels (près d'un sur deux) varois et de la région constate une stabilité de la fréquentation étrangère, plus d'un tiers d'entre eux déclare avoir bénéficié d'une hausse. Cette progression est avancée par certains professionnels du littoral et de l'arrière-pays, des filières Prestige et Art de Vivre.

Niveau des dépenses.



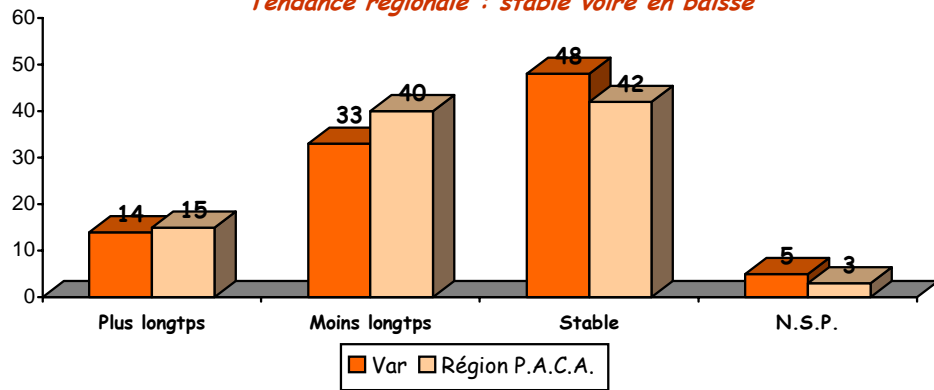
(base : ensemble - en %)

Pour une majorité de professionnels interrogés (environ un sur deux) le niveau des dépenses des clientèles est jugé à la baisse. On retiendra toutefois que dans une approche par filière la tendance la plus partagée est la « stabilité »

Durée des séjours.

(base : hébergements et O.T.S.I.)

Tendance « Var » : stable voire en baisse
Tendance régionale : stable voire en baisse

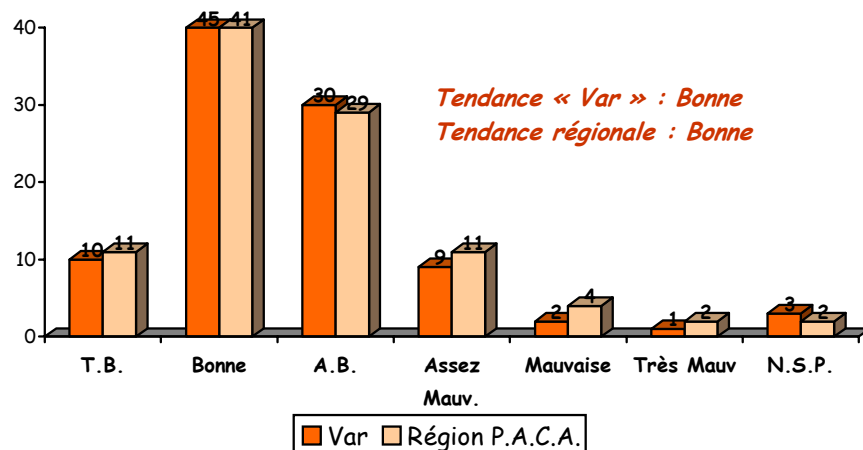


La stabilité des durées de séjour voire la baisse a été récurrente tout au long de l'été. En effet si un professionnel sur deux l'estime stable, ils sont un sur trois à la considéré en retrait.

Cette baisse est plutôt ressentie par les professionnels du littoral et de l'arrière pays et des filières nautisme, pleine nature, culture, séminaire et art de vivre.

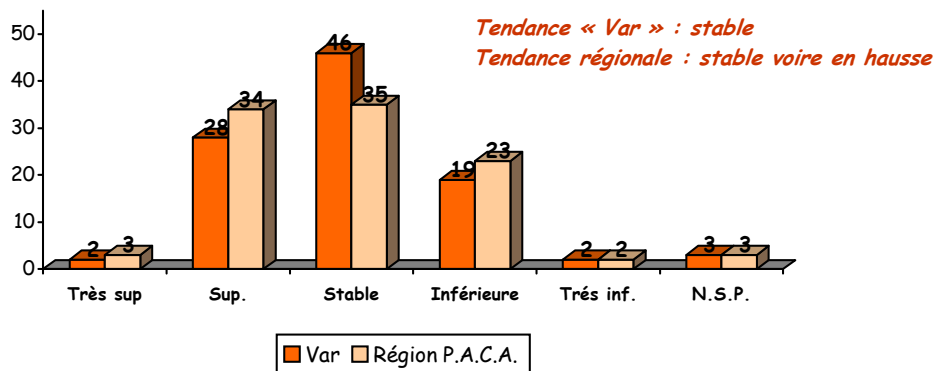
BILAN DE SAISON ESTIVALE 2006 DANS LE VAR

(Période de mai à septembre 2006)



Tendance « Var » : Bonne
Tendance régionale : Bonne

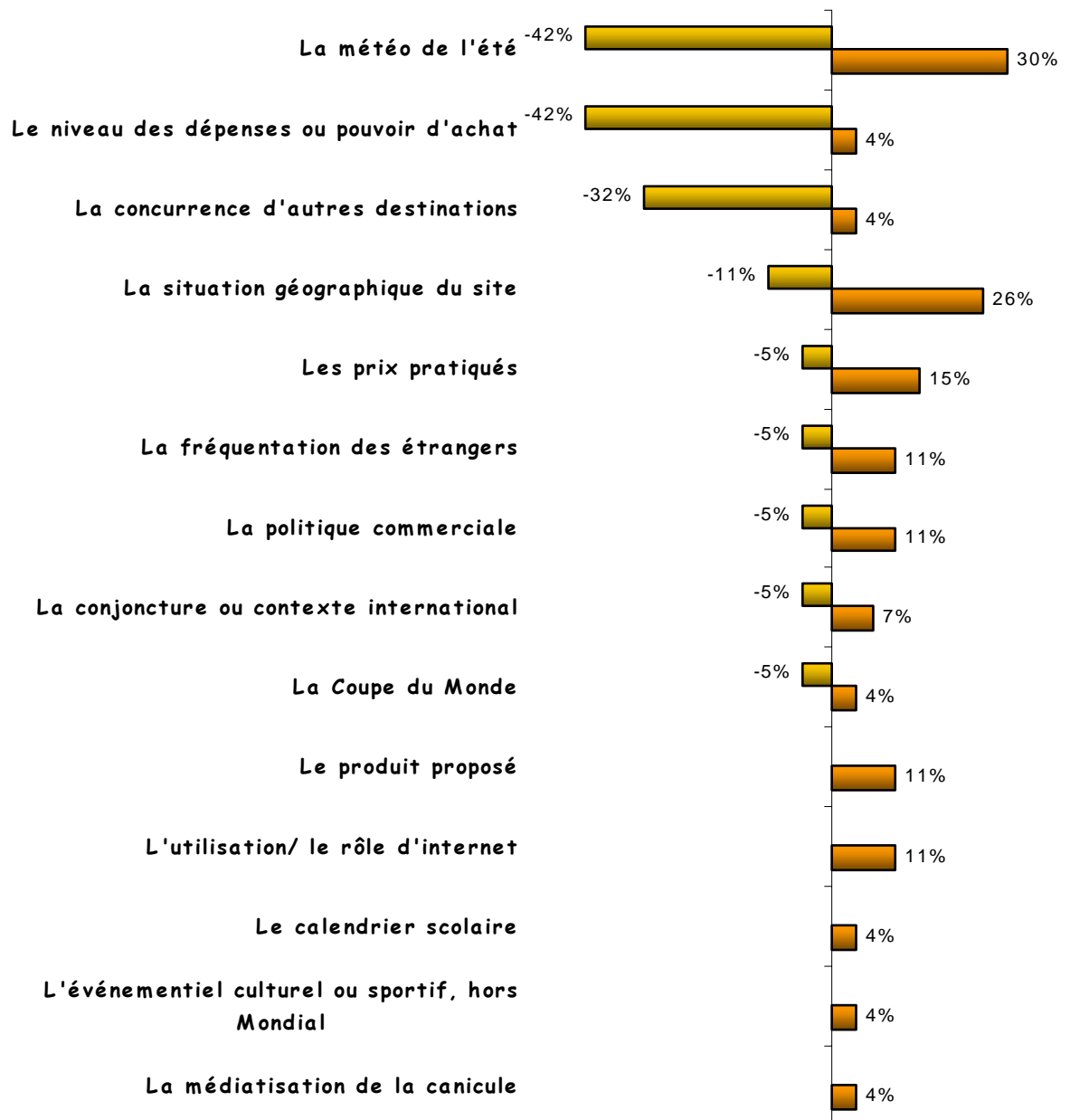
La tendance relevée lors des précédentes mesures est confirmée. Ainsi, huit professionnels sur dix ont connu un bon niveau de fréquentation lors de cette saison. Ce jugement est largement partagé par espace, secteur d'activité et filières



Tendance « Var » : stable
Tendance régionale : stable voire en hausse

Malgré un bon niveau de fréquentation, les professionnels interrogés pensent qu'ils s'inscriront dans la stabilité comparativement à l'été dernier (cas d'un professionnel sur deux). Parallèlement, un professionnel varois sur trois (30%, vs 37% pour la région) envisage une progression. Cette évolution positive est pressentie par certains professionnels de l'espace urbain, de l'hôtellerie de plein air et la plupart des filières (hormis pour les filières nautisme, autocarisme et pleine nature plutôt enclines à la stabilité)

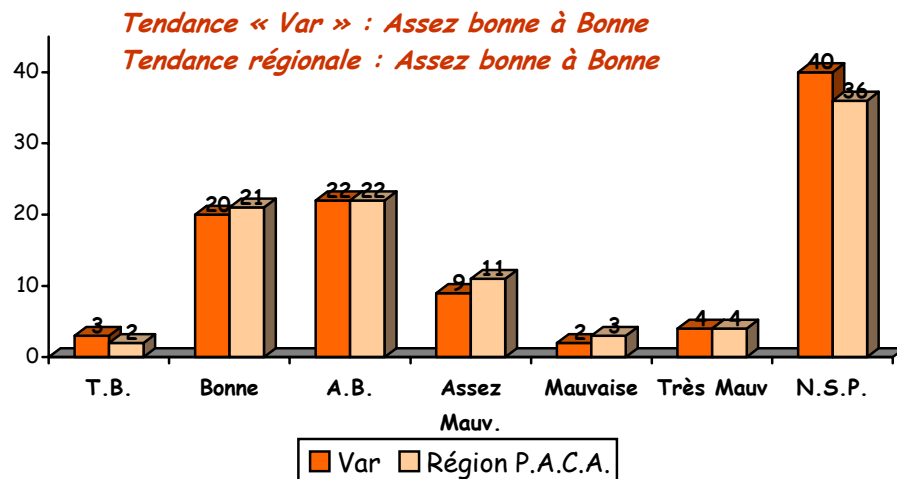
Facteurs explicatifs sur le déroulement de la saison estivale 2006 dans le Var



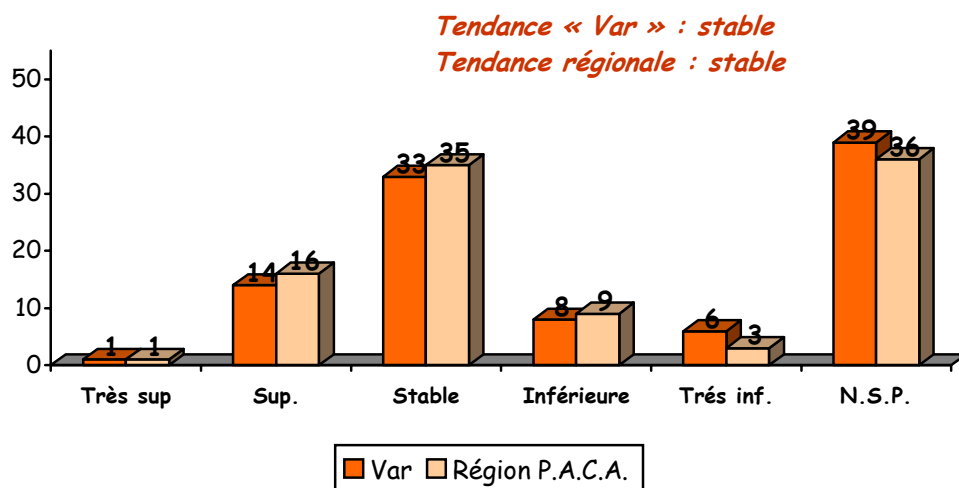
Les facteurs influençant l'activité estivale reprennent ceux évoqués précédemment :

- ⇒ la météo (ambivalente : effets positifs pour certains mais négatifs pour d'autres),
- ⇒ la situation géographique (effet positif),
- ⇒ la politique commerciale, effort sur le produit proposé & les prix pratiqués, Internet (effet positif),
- ⇒ la baisse du pouvoir d'achat (effet négatif),
- ⇒ un marché concurrentiel (effet négatif).

PREVISIONS OCTOBRE ET NOVEMBRE



Au-delà d'un fort taux de non réponse, pour ceux qui ont su s'exprimer on relève un certain optimisme pour les mois à venir. Sur ce sujet, les avis sont assez partagés sur l'arrière pays et dans l'hôtellerie.



Ici aussi nous relevons également un fort taux de non réponse. Les mois prochains, qui apparemment devraient connaître un bon niveau de fréquentation ne seraient pas en progression comparativement à l'an dernier. Cette « stabilité » est globalement partagée sur la plupart des espaces, secteurs d'activités et filières. Selon les professionnels l'activité de cette période sera dépendante de la météo, des différents évènements et du tourisme d'affaires.