



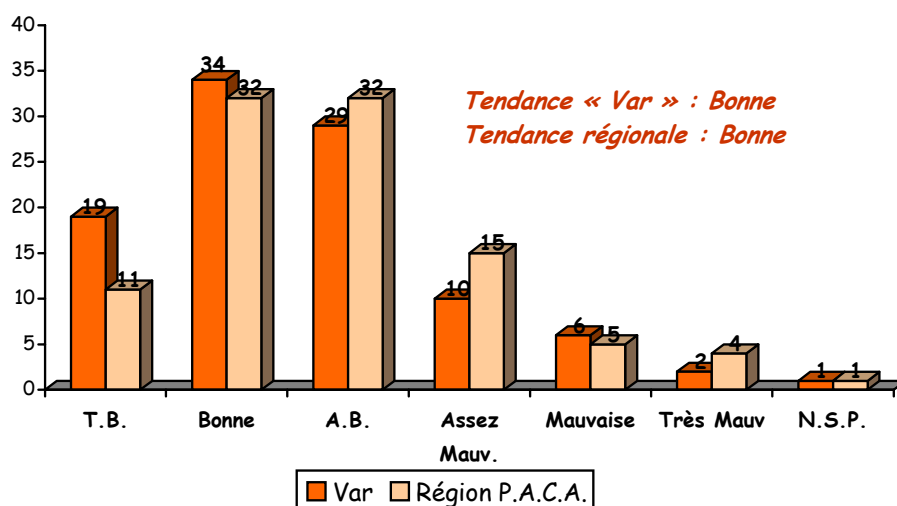
Le Var

NOTE DE CONJONCTURE

Vague 3, mi-juillet à mi-août 2006

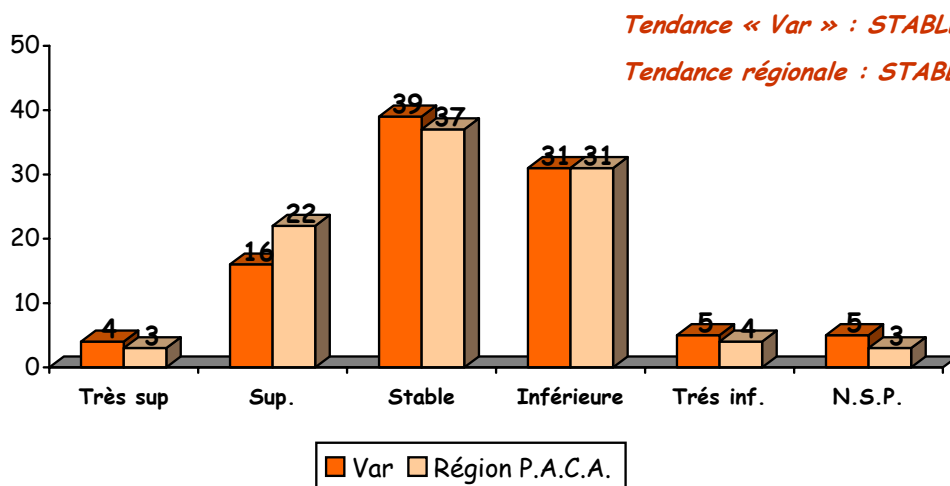
Note de conjoncture

Appréciation de la fréquentation



Dans le prolongement des mois précédents la fréquentation sur la période d'étude est jugée comme « bonne » par les professionnels varois interrogés (1 professionnel sur 5 la jugeant même « Très bonne »).

Cette perception est généralement partagée par espace, secteurs d'activité et filières, et s'inscrit dans la tendance régionale.



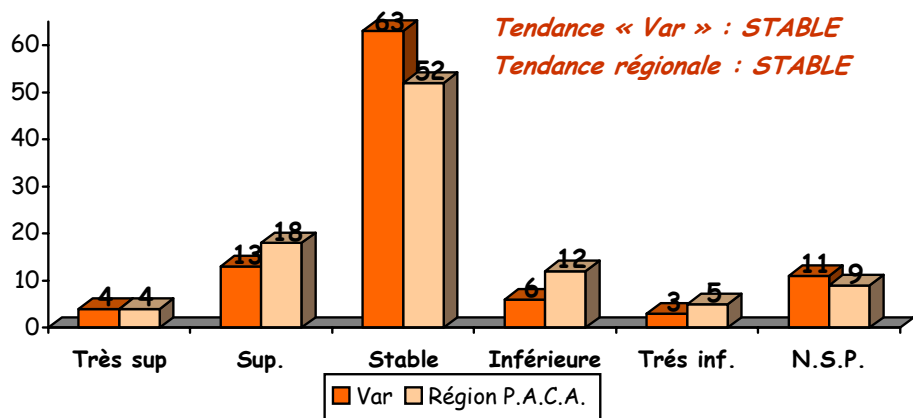
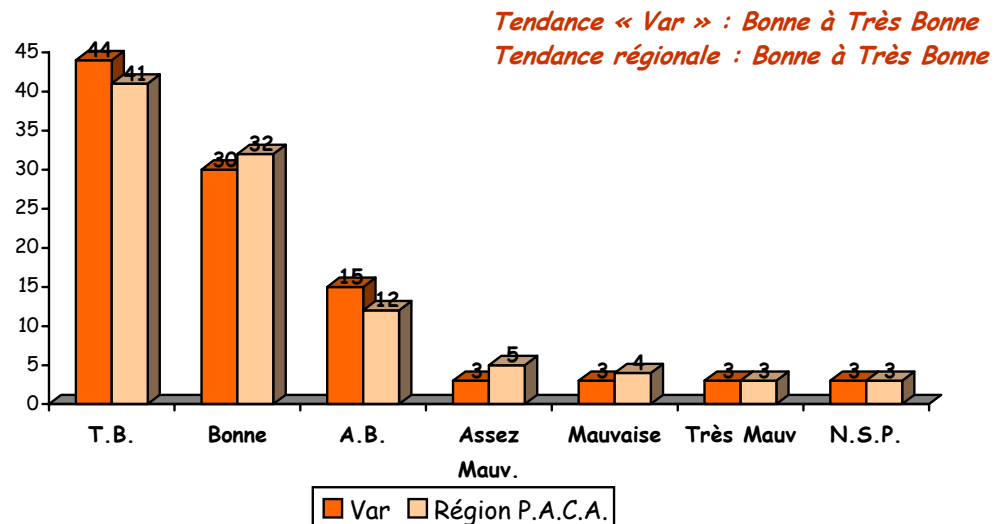
D'une manière générale, cette fréquentation devrait plutôt s'inscrire dans la stabilité comparativement à l'année dernière (aussi bien dans le Var qu'à l'échelle de la région). Toutefois un tiers des professionnels interrogés perçoit plutôt une baisse

La baisse est plutôt ressentie par certains professionnels :

- ⇒ du littoral et de l'arrière pays
- ⇒ d'O.T.S.I.,
- ⇒ d'hôtels et résidence de tourisme,
- ⇒ de la restauration, les services,
- ⇒ des festivals, animations...,
- ⇒ de la filière nautisme.

La canicule et la baisse du pouvoir d'achat sont principalement avancées pour expliquer cette baisse de fréquentation

Pont du 15 août 2006



Le pont du 15 août a fait l'objet d'une « bonne à très bonne fréquentation » pour une majorité de professionnels du Var (près de 3 professionnels sur 4) et de la région. Cette perception est commune à l'ensemble des professionnels hormis sur la filière nautisme où les avis sont plus partagés.

Malgré ce bon niveau de fréquentation observé, plus de deux professionnels varois sur trois (63%) estiment que la fréquentation du 15 août est identique à celle de l'an dernier, à ce titre la fréquentation lors de ce pont s'inscrit dans la même tendance que la moyenne régionale (c'est-à-dire dans la stabilité).

Parallèlement, on relèvera que certains professionnels de la restauration / service et de la filière nautisme (près de la moitié de ceux interrogés) jugent la fréquentation en baisse, et inversement ceux de la filière vélo tourisme, des Gîtes (centrale de réservation) en hausse

Origine géographique de la clientèle (mi juillet à mi août 2006).

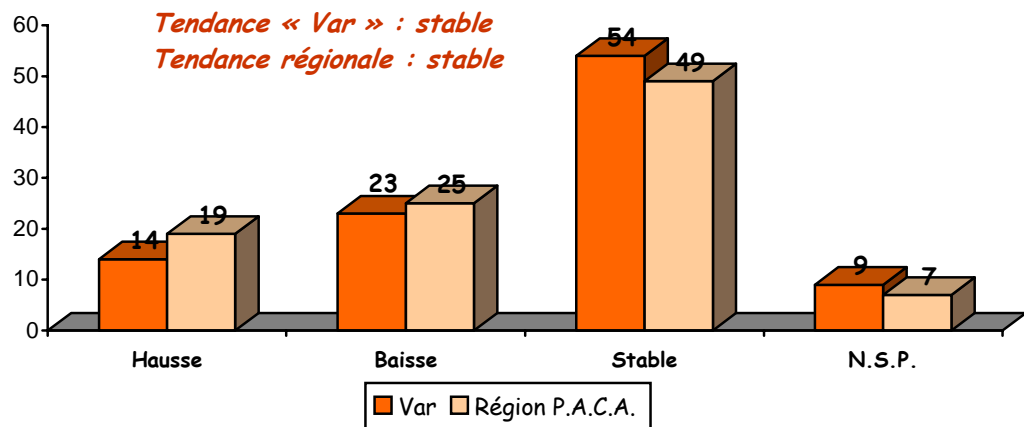
→ la clientèle française

De mi juillet à mi août les professionnels ont bénéficié d'une clientèle en provenance de (par ordre décroissant de citations) :

- Ile de France,
- Rhône-Alpes,
- Nord - Pas de Calais,
- P.A.C.A.,
- Alsace / Bretagne.

Au niveau régional nous retrouvons ces mêmes régions émettrices avec toutefois une hiérarchie légèrement différente (la région PACA étant plus citée, occupe la deuxième place).

Dans certaines filières du Var la clientèle régionale est souvent avancée comme première clientèle (avec les franciliens) : culture, séminaires, autocarisme et nautisme (dans un moindre niveau).



(base : ensemble - en %)

Que cela soit pour la région ou pour le département la fréquentation française paraît plutôt stable comparativement à l'an dernier. Cependant cette stabilité cache certaines différences :

- ⇒ par espace : plus d'un professionnel sur quatre de l'espace urbain / festival la juge en hausse et un sur trois de l'arrière pays en baisse,
- ⇒ par filière : une baisse pour le nautisme et une hausse pour le vélotourisme, autocarisme et art de vivre.

la clientèle francilienne est citée parfois à la hausse, par les professionnels qui relèvent une progression de la fréquentation française

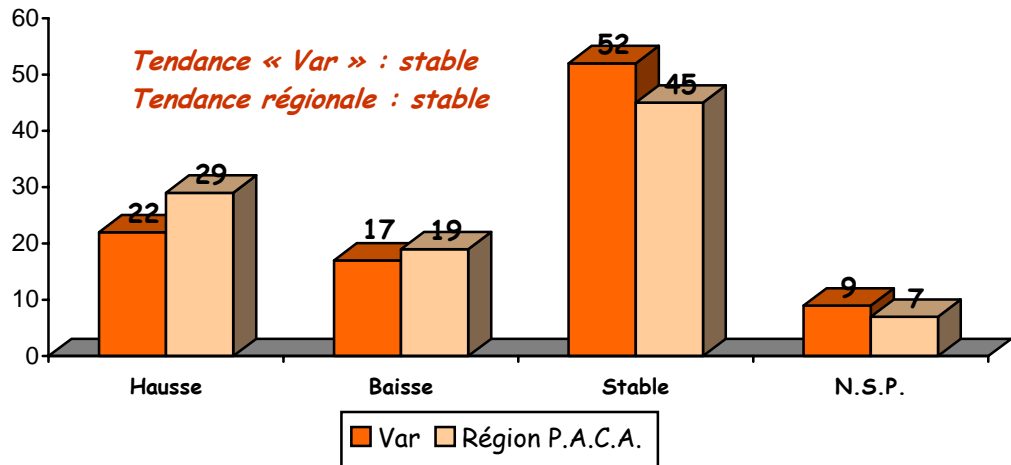
→ la clientèle étrangère

De mi juillet à mi-août (par ordre décroissant de citations), la clientèle étrangère provient majoritairement des pays suivants :

- Belgique / Allemagne / Grande-Bretagne / Pays-Bas,
- Italie.

A l'échelle de la région nous retrouvons ces mêmes marchés émetteurs avec un classement légèrement différent.

Par filière nous retrouvons également ces mêmes marchés émetteurs avec une alternance à la première place entre l'Allemagne, la Grande Bretagne la Belgique et l'Italie



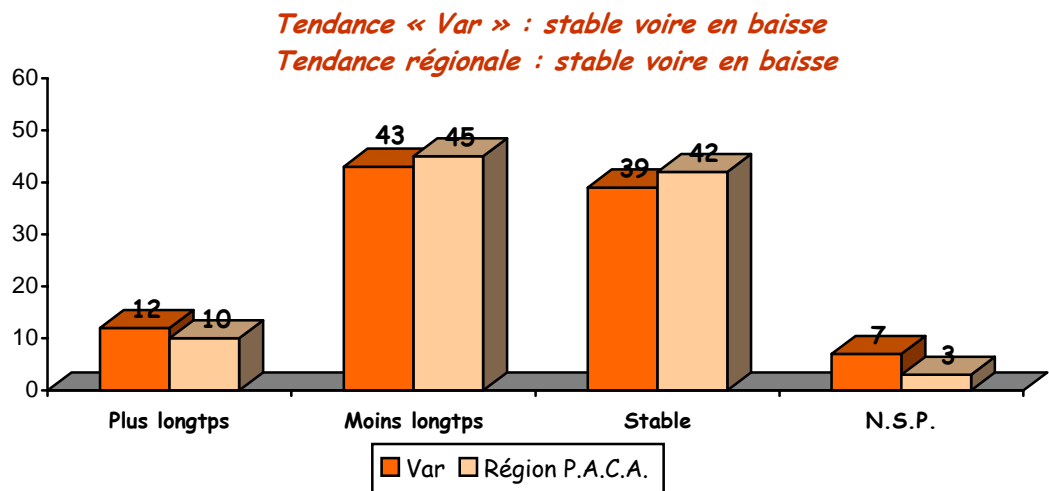
(base : ensemble - en %)

A l'instar de la fréquentation française, la fréquentation étrangère est « stable » comparativement à l'an dernier aussi bien pour les professionnels du département que de la région.

On relèvera que plus d'un professionnel varois sur cinq perçoit une hausse de la fréquentation étrangère, il s'agit notamment : de certains professionnels de l'espace urbain - festival, des filières prestige, séminaires & art de vivre.

Durée des séjours.

(base : hébergements et O.T.S.I.)



La tendance à la stabilité des durées de séjours relevée lors de la précédente vague se confirme, mais avec cette fois ci une proportion plus marquée de professionnels qui les perçoivent en baisse (+10 points en moyenne pour le Var et la région).

Cette baisse est plutôt avancée par les professionnels du littoral et dans une moindre mesure de l'arrière pays et des filières culture autocarisme & art de vivre

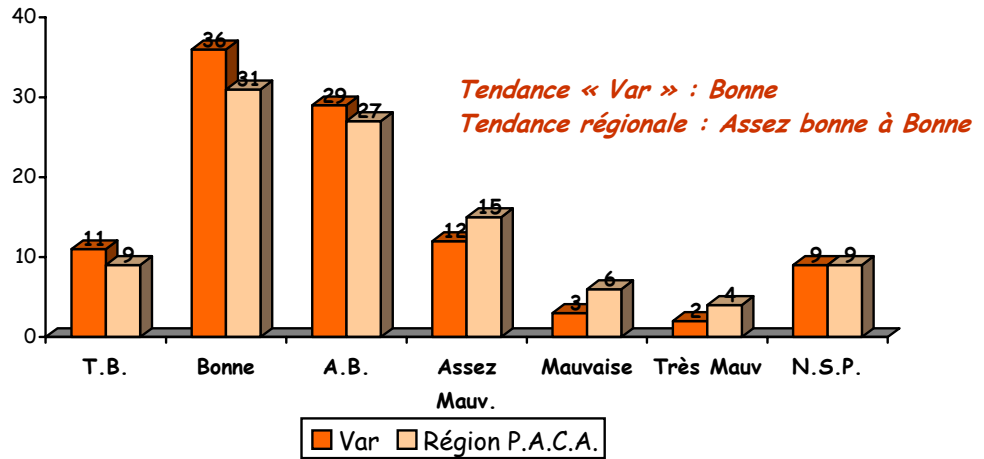
Niveau des dépenses.

(base : ensemble - en %)

Pour un professionnel interrogé sur deux le niveau des dépenses des clientèles est perçu à la baisse. Cette tendance est généralement partagée, hormis pour certains professionnels de l'espace urbains, des festivals-animations et des filières pleine nature, prestige et art de vivre (plus une stabilité)

PROLONGEMENT DE LA SAISON

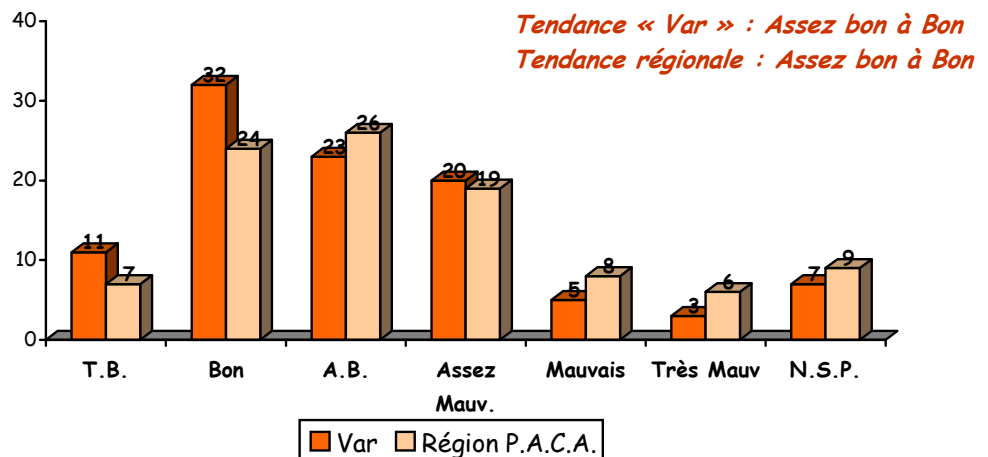
Prévision de la fréquentation fin août et septembre



Pour les professionnels interrogés le prolongement de la saison s'annonce plutôt favorablement. Près d'un professionnel varois sur deux (47%) estime que le prolongement de l'été sera bon ou très bon.

Cette « bonne » appréciation est globalement partagée par espace, filière et secteurs d'activités

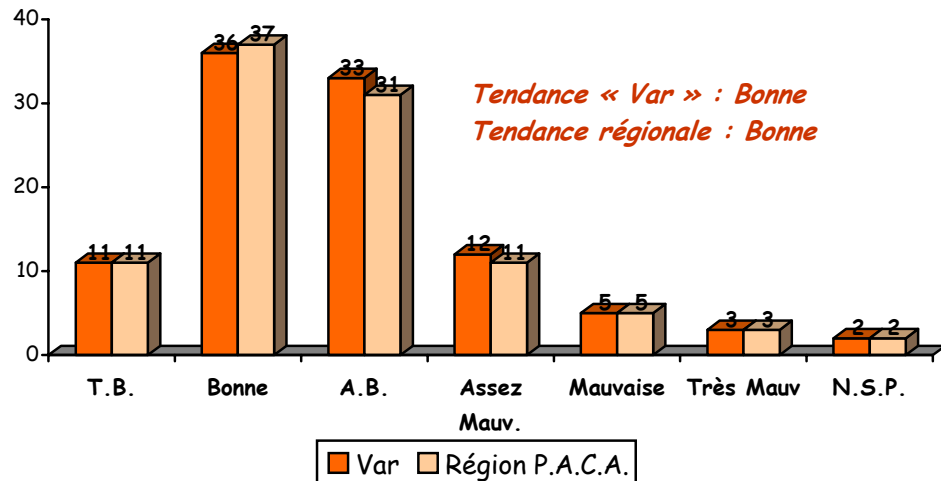
Niveau des réservations (base : O.T.S.I. & hébergeurs)



Dans le prolongement d'une anticipation plutôt favorable de la fréquentation pour les semaines à venir, le niveau des réservations est dans l'ensemble « assez bon voire bon ». Et ce plus particulièrement par les professionnels de l'espace littoral et la plupart des filières (hormis le nautisme et l'art de vivre où les avis sont plus partagés)

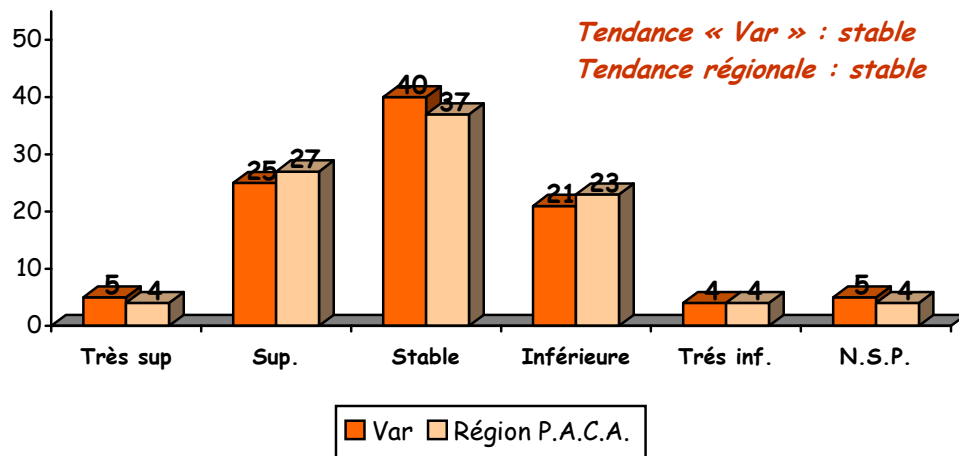
Premier bilan de saison 2006 dans le Var

Appréciation



A l'heure d'un premier bilan de la saison estivale, la confiance affichée lors de la précédente vague se confirme, et très majoritairement les professionnels interrogés estiment qu'ils ont connu une bonne saison (perception largement partagée par espace, filière et secteur d'activités).

Evolution



En ce qui concerne les résultats pressentis pour cette saison, la tendance relevée lors de la précédente vague se confirme. Ainsi, pour près de deux professionnels interrogés sur quatre (dans le var et la région) les résultats seront identiques à ceux obtenus l'an dernier, mais près d'un professionnel interrogé sur trois (30%) envisage une progression de ses résultats comparativement à 2005. Il s'agit plus particulièrement de certains professionnels de l'espace urbain, des campings, et des filières vélo tourisme, prestige, séminaire et art de vivre