



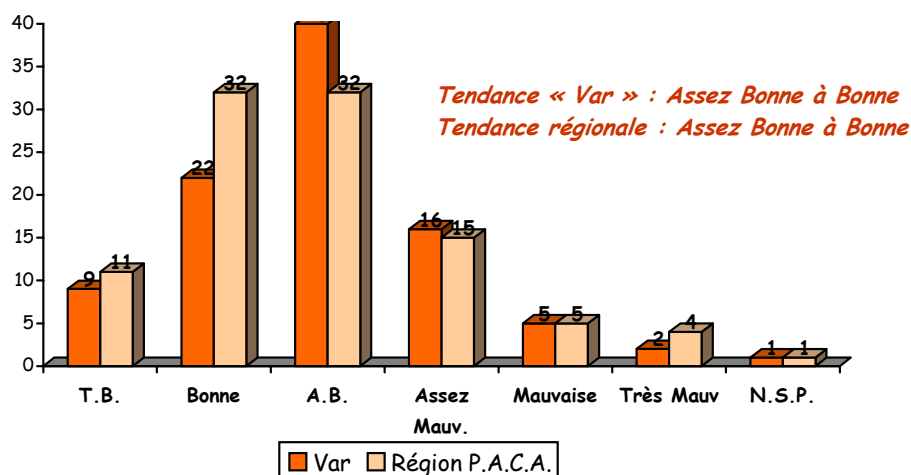
# Le Var

## NOTE DE CONJONCTURE

Vague 2, mi-juin à mi-juillet 2006

# Note de conjoncture

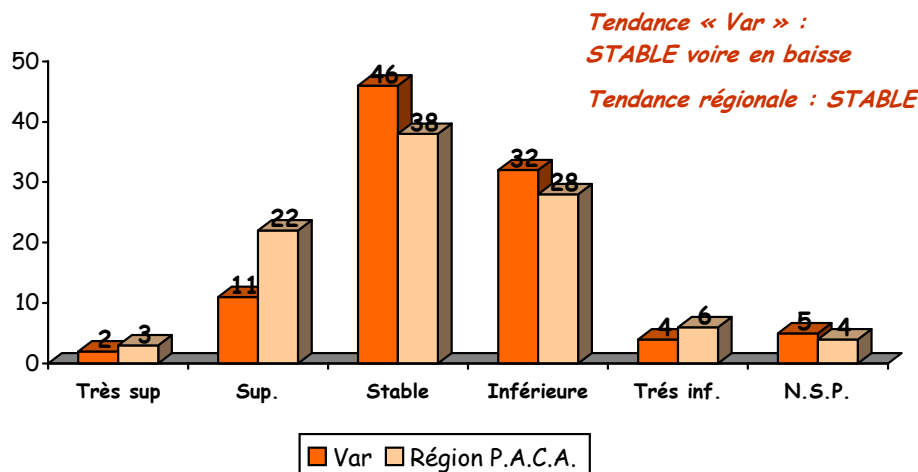
### Appréciation de la fréquentation



De mi juin à mi juillet les professionnels interrogés ont connu un bon niveau de fréquentation touristique (tendance partagée dans le Var et pour l'ensemble de la région). Cette perception est globalement affichée sur l'ensemble des secteurs d'activités, filières et espaces.

Nota : on relèvera que cette tendance est identique à celle relevée l'an dernier sur la même période.

### Evolution de la fréquentation



Si près d'un professionnel varois interrogé sur deux (46%) indique une stabilité (plus particulièrement : littoral, hôtels, O.T.S.I.), un professionnel sur trois (36%) perçoit une baisse comparativement à l'an dernier.

Les professionnels percevant une baisse de fréquentation (proportion supérieure à la moyenne) se recrutent plus particulièrement :

- ⇒ sur l'arrière pays,
- ⇒ dans les résidences de tourisme, les hébergements collectifs, les gîtes de France
- ⇒ la restauration, les services,
- ⇒ les activités sportives et de loisirs,
- ⇒ dans les filières vélotourisme et enfant.

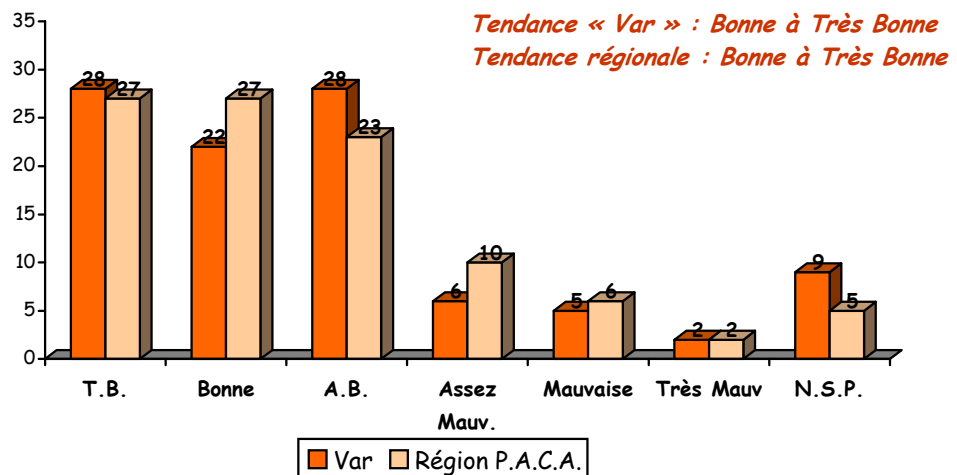
Ceux des filières nautisme, pleine nature et culture bénéficieraient plutôt d'une certaine stabilité de fréquentation, voire d'une progression pour certains professionnels de la filière autocarisme.

Quant aux professionnels des filières prestige, séminaire et art de vivre, les avis sont plus partagés.

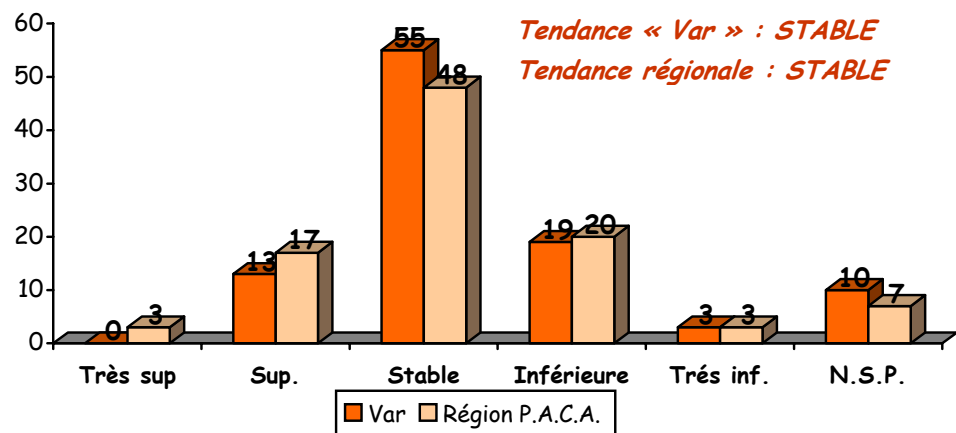
Les raisons évoquées par les professionnels pour expliquer cette baisse de fréquentation sont :

- ⇒ la Coupe du Monde, pour près de 4 professionnels sur 10 (idem en région),
- ⇒ la conjoncture économique et plus particulièrement les effets de l'augmentation du prix de l'essence, le niveau des prix pratiqués,
- ⇒ des dates de vacances scolaires tardives.

## Fréquentation sur le pont du 14 juillet 2006



## Evolution sur le pont du 14 juillet 2006



Les professionnels du département et de la région ont connu un bon (voire Très bon) niveau de fréquentation lors du Pont du 14 juillet, niveau semble-t-il équivalent à celui connu l'an dernier.

Toutefois certains professionnels de l'espace urbain-festivals, des résidences de tourisme, de l'hôtellerie de plein air, des filières nautisme, pleine nature et culture perçoivent plutôt une baisse de fréquentation sur ce pont.

## Origine géographique de la clientèle (mi juin à mi juillet 2006)

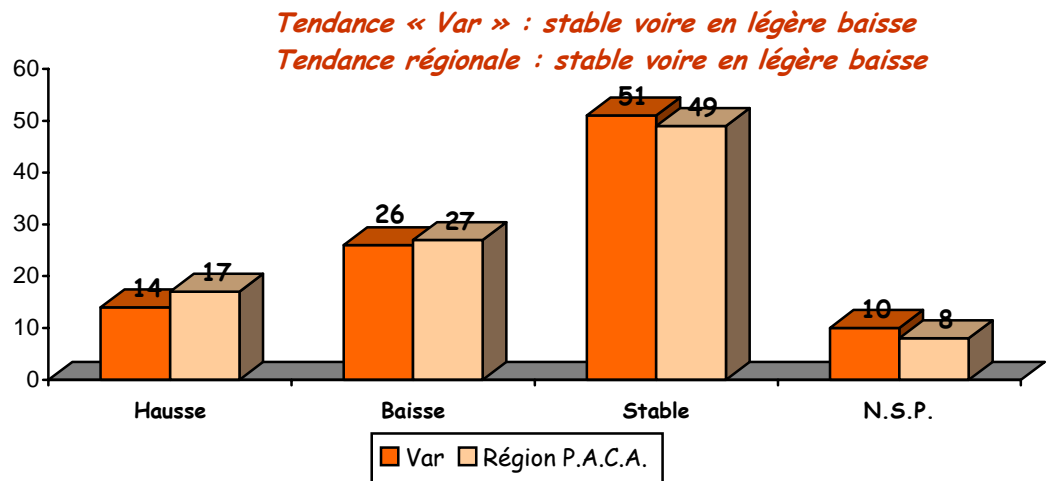
### → la clientèle française

De mi juin à mi juillet les professionnels ont bénéficié d'une clientèle en provenance de (par ordre dégressif de citations) :

- Ile de France,
- Rhône-Alpes,
- P.A.C.A,
- Nord - Pas de Calais.

A l'échelle de la région ces clientèles sont également majoritaires, sachant que la clientèle régionale occupe la première place aux côtés de la clientèle francilienne.

Les responsables de filières citent également ces mêmes clientèles sachant que l'Ile de France et PACA alternent à la première place selon les filières.



(base : ensemble - en %)

Pour un professionnel sur deux (du département et de la région) la fréquentation française est jugée plutôt stable. Parallèlement près d'un quart des répondants a connu plutôt une baisse de la fréquentation française (notamment sur l'arrière pays, les filières enfants et vélotourisme)

### → la clientèle étrangère

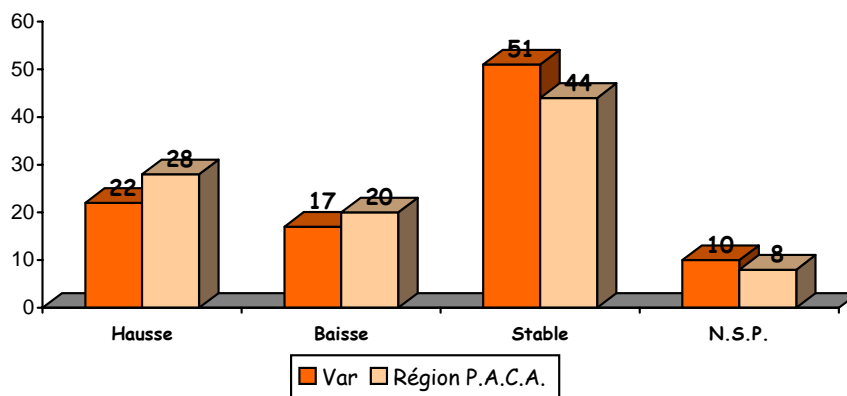
En ce qui concerne la fréquentation étrangère, de mi juin à mi-juillet, par ordre décroissant de citations, la hiérarchie est la suivante :

- Belgique / Allemagne,
- Pays-Bas / Grande-Bretagne,
- Italie,
- Suisse, Etats-Unis, Pays Scandinaves

A l'échelle de la région et par filières nous retrouvons ces mêmes marchés émetteurs.

Par filière les hiérarchies sont parfois différentes. Ainsi, la clientèle britannique est souvent citée comme première clientèle pour les filières culture, autocarisme & enfants.

*Tendance « Var » : stable  
Tendance régionale : stable voire en légère hausse*



*(base : ensemble - en %)*

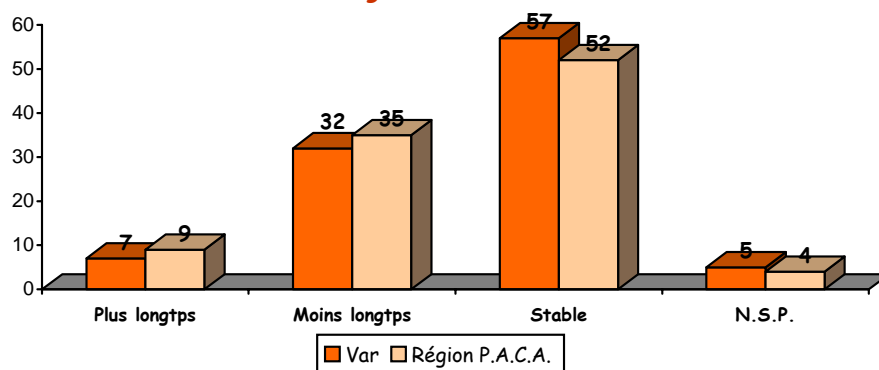
La fréquentation étrangère semble s'inscrire dans la stabilité pour les professionnels varois (51% des répondants). Ils sont proportionnellement moins nombreux à percevoir une hausse comparativement à la moyenne régionale (22% vs 28%)

La progression de la fréquentation étrangère est plutôt perçue au sein des filières prestige, autocarisme et art de vivre.

## Durée des séjours.

*(base : hébergements et O.T.S.I.)*

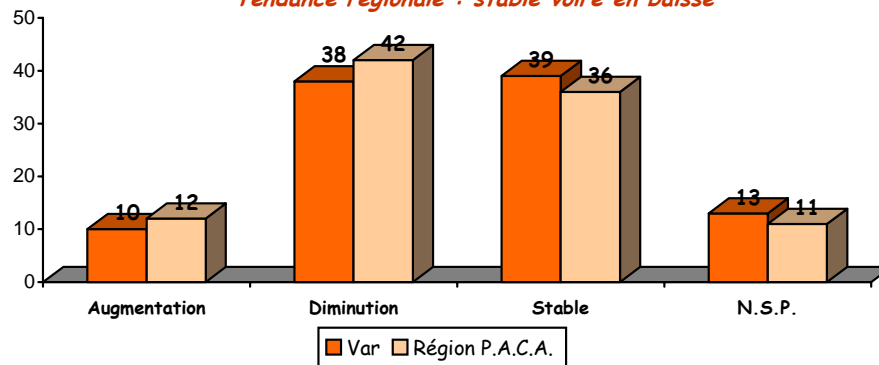
*Tendance « Var » : stable voire en baisse  
Tendance régionale : stable voire en baisse*



Plus d'un professionnel sur deux considère que les durées de séjour sont plutôt stables comparativement à l'an dernier. Toutefois près d'un tiers les jugent en diminution. Il s'agit plus particulièrement des professionnels situés dans l'arrière pays et des filières nautisme, pleine nature, vélotourisme et enfants.

## Niveau des dépenses.

*Tendance « Var » : stable voire en baisse  
Tendance régionale : stable voire en baisse*

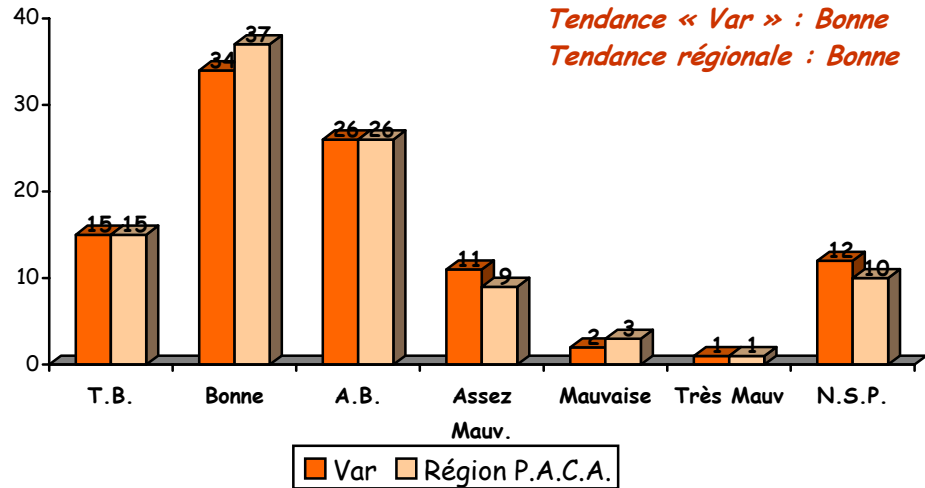


*(base : ensemble - en %)*

D'une manière générale la stabilité voire la baisse des dépenses est perçue par l'ensemble des professionnels interrogés de la région et du département du var (tendance identique quels que soient les espaces, filières & secteurs d'activités)

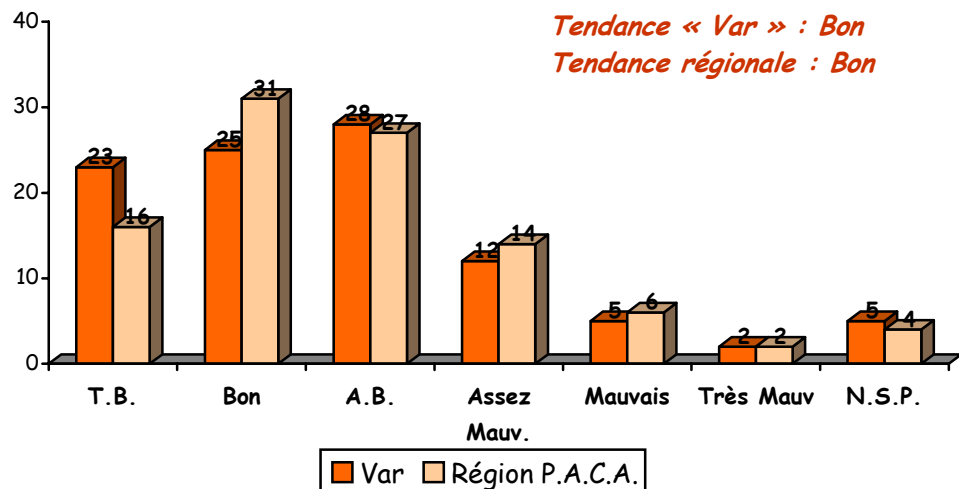
## PROLONGEMENT DE LA SAISON

### Prévision de la fréquentation du mois d'août



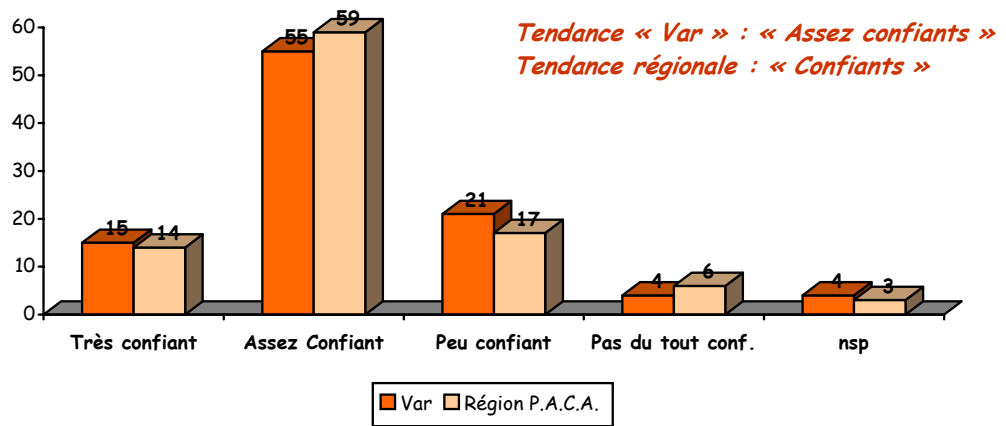
En ce qui concerne la fréquentation du mois d'Août, les professionnels varois et de la région sont assez confiants, puisqu' un répondant sur deux estime qu'elle sera bonne ou très bonne. Cette impression est globalement partagée, hormis pour les professionnels de l'espace urbain festival et de la filière culture où les avis sont plus mitigés.

### Niveau des réservations (base : O.T.S.I. & hébergeurs)



A l'instar du niveau de fréquentation, le niveau de réservation confirme la bonne anticipation de l'activité du mois d'août. Cette perception est globalement partagée quel que soit l'espace, le secteur d'activité ou filière.

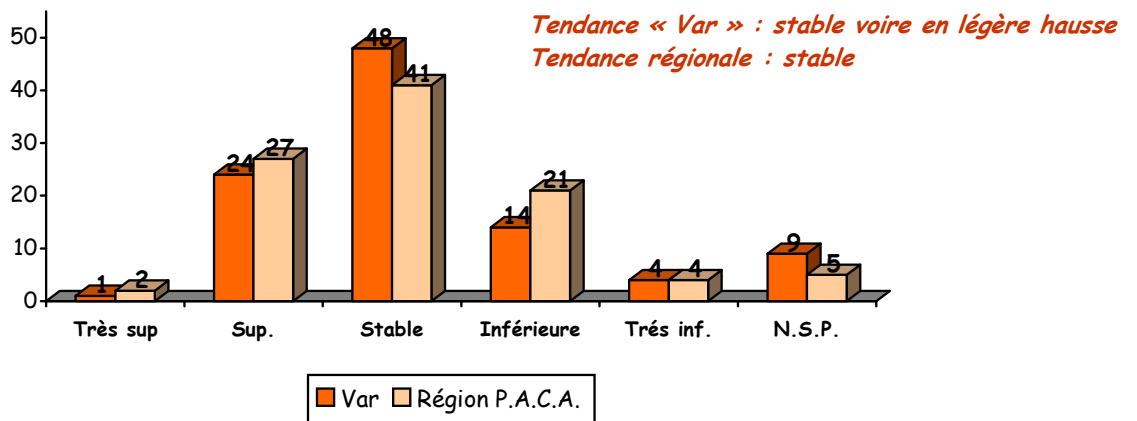
## Niveau de confiance



Très majoritairement les professionnels (7 sur 10) affichent une certaine confiance pour le déroulement de cette saison (proportion sensiblement identique à celle relevée l'an dernier à la même période).

Les plus pessimistes sont plutôt situés dans l'arrière pays, des responsables d'hôtels, restaurants/services, des filières culture & séminaires.

## Perception des résultats



Le bon niveau de fréquentation prévu pour Août, des réservations plutôt favorables et un certain optimisme affiché conduisent certainement les professionnels à penser que les résultats de cette saison seront identiques à ceux connus l'an dernier (pour une majorité d'entre eux) voire en progression (pour un quart d'entre eux).

Ceux qui tablent sur une progression sont plus particulièrement des responsables :

- ⇒ des filières prestige, séminaire, autocarisme et enfants,
- des OTSI, hôtellerie de plein air, activités sportives et de loisirs.