

Comité Départemental du Tourisme du Var

Enquête de Conjoncture Estivale

Résultats de la deuxième vague d'interrogation

- mi mai à mi juin 2005 - ¹

Avant propos

Dans le prolongement de l'expérience des années précédentes, le Comité Départemental du Tourisme a souhaité dans le cadre de l'étude conjoncturelle de l'activité des professionnels du tourisme, continuer une exploration par filière. Ainsi, en plus d'une vision par espace et secteurs d'activités, un échantillon complémentaire de professionnels a été élaboré afin d'appréhender les filières suivantes :

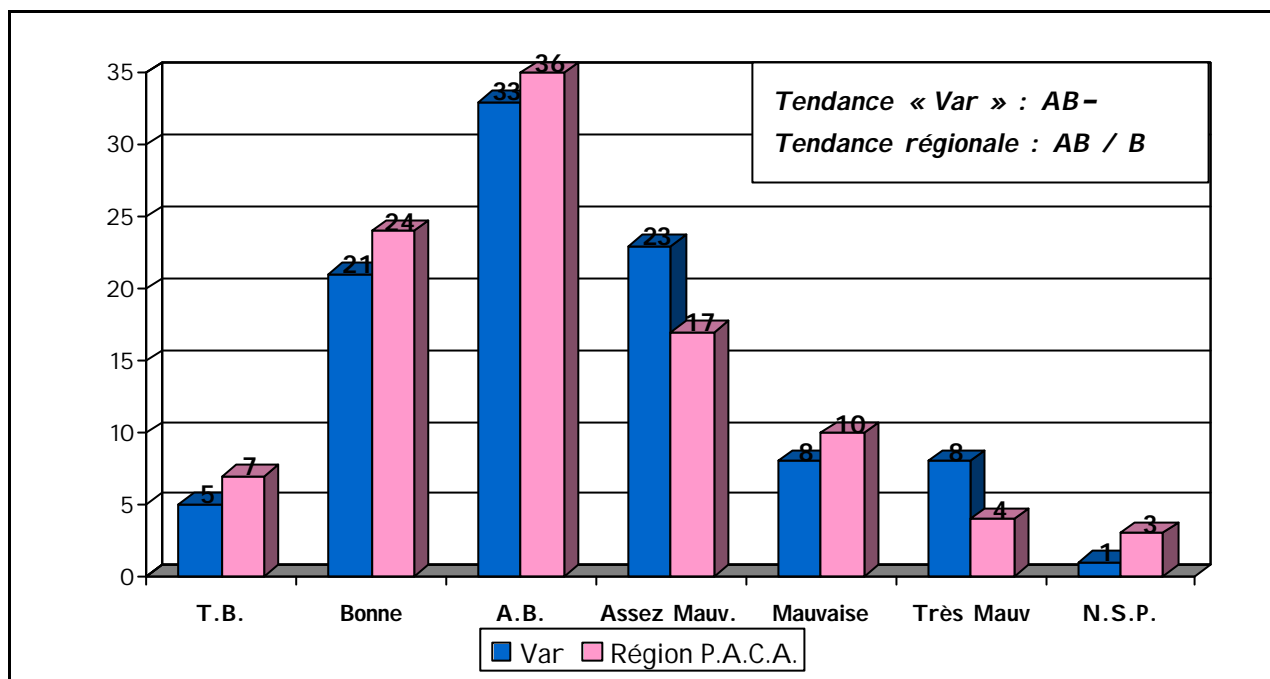
- ⇒ *nautisme*
- ⇒ *pleine nature*
- ⇒ *culture*
- ⇒ *vélotourisme*
- ⇒ *prestige*
- ⇒ *séminaire*
- ⇒ *autocarisme*
- ⇒ *enfant*
- ⇒ *art de vivre*

Cette note de conjoncture présentera les grandes tendances de la période observée sur le Var en effectuant un parallèle avec les résultats régionaux.

¹ Cf tableaux de résultats détaillés en annexe

Appréciation de la fréquentation de mi-mai à mi-juin 2005.

Quelle appréciation portez-vous sur la fréquentation touristique de votre établissement durant la période de mi-mai à mi-juin 2005 ? A-t-elle été « Très bonne, bonne, assez-bonne, assez-mauvaise, mauvaise ou très mauvaise » ?

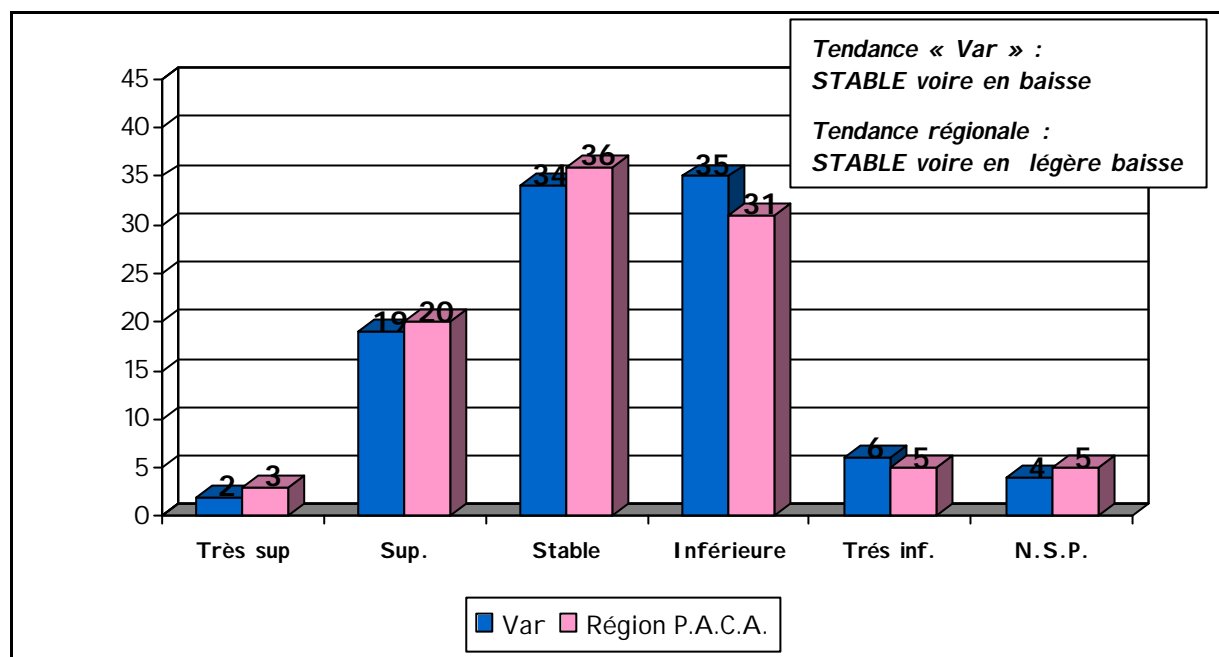


En cette fin du printemps les professionnels varois ont apparemment connu un niveau de fréquentation légèrement en deçà de la moyenne régionale.

Les difficultés ont été particulièrement ressenties par certains professionnels :

- ⇒ de l'arrière pays,
- ⇒ de l'hôtellerie,
- ⇒ de la restauration & services,
- ⇒ des filières : nautisme, pleine-nature & séminaires.

Et comparativement à la même période de l'année dernière, la fréquentation de votre établissement de mi-mai à mi-juin 2005 a-t-elle été très supérieure, supérieure, équivalente, inférieure ou très inférieure ?



Près de 4 professionnels interrogés sur 10 ont perçu une baisse de la fréquentation sur cette période.

La baisse est plutôt ressentie :

- ⇒ sur l'arrière pays,
- ⇒ par certains hôteliers,
- ⇒ dans certains hébergements collectifs,
- ⇒ par certains professionnels de la restauration & services,
- ⇒ dans les filières : nautisme, pleine-nature

Les raisons avancées par les professionnels pour expliquer cette situation sont :

- ⇒ la conjoncture économique,
- ⇒ la concurrence internationale,
- ⇒ un calendrier défavorable en termes de Ponts.

Origine géographique de la clientèle (mi-mai à mi juin).

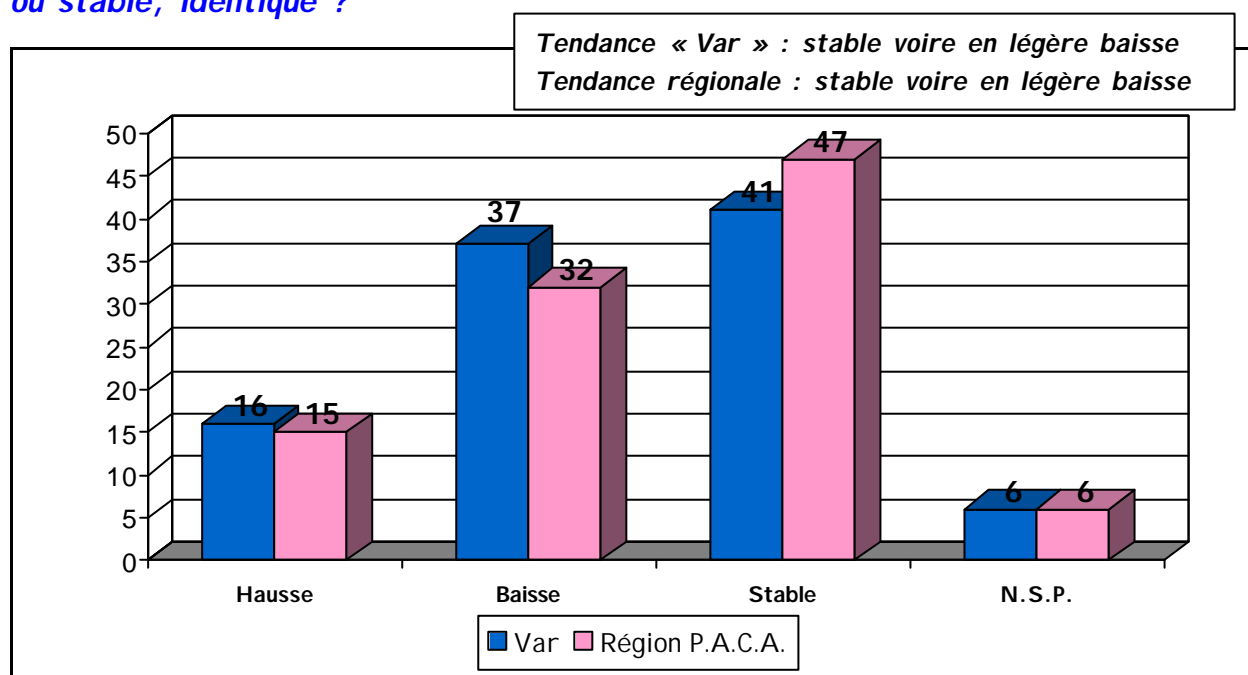
→ la clientèle française

Sur la période, les principales régions émettrices sont (par ordre décroissant de citations) :

- Ile de France, P.A.C.A,
- Rhône-Alpes / Nord-Pas- de Calais.

A l'échelle de la région, mais également par filières nous retrouvons ces mêmes quatre clientèles (avec une hiérarchie légèrement différente, alternativement la région P.A.CA. ou l'Ile de France sont citées en première région émettrice).

Selon vous finalement, la fréquentation de votre établissement par les français durant la période de mi-mai à mi-juin 2005 est-elle comparativement à la même période de 2004, en augmentation, en diminution ou stable, identique ?



(base : ensemble - en %)

Que cela soit à l'échelle du département ou de la région, la fréquentation française semble en retrait comparativement à l'an dernier (la baisse paraît affecter les régions Rhône-Alpes et Nord pas de Calais).

Dans le département cette diminution est relevée par certains professionnels :

- ⇒ de l'arrière-pays et du littoral,
- ⇒ des filières nautisme, pleine nature, séminaire, art de vivre.

→ la clientèle étrangère

Au cours de la période, la hiérarchie des clientèles étrangères est la suivante (par ordre décroissant de citations) :

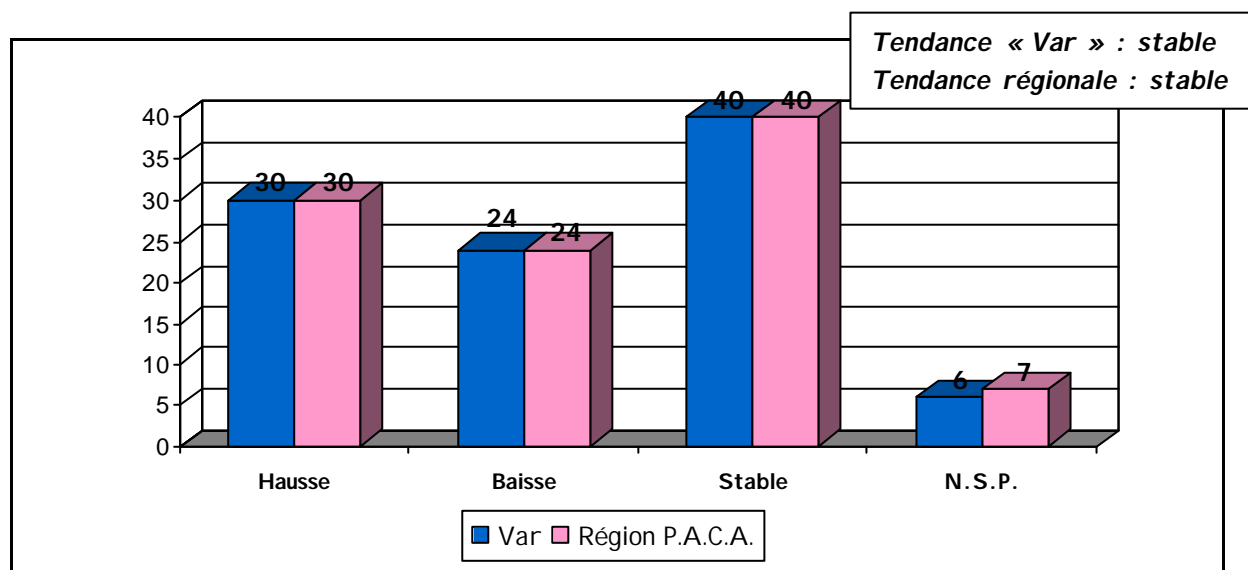
- Grande-Bretagne / Allemagne,
- Belgique / Pays-Bas
- Italie, Suisse.

Ce classement est identique à celui de la région.

Par filières nous retrouvons dans l'ensemble ces mêmes pays émetteurs avec quelques particularismes :

- pour la filière nautisme la clientèle suisse est souvent citée comme première clientèle,
- quant à la filière séminaire la clientèle belge est souvent citée comme première clientèle.

Selon vous finalement, la fréquentation de votre établissement par la clientèle étrangère durant la période de mi-mai à mi-juin 2005 est-elle comparativement à la même période de 2004, en augmentation, en diminution ou stable, identique ?



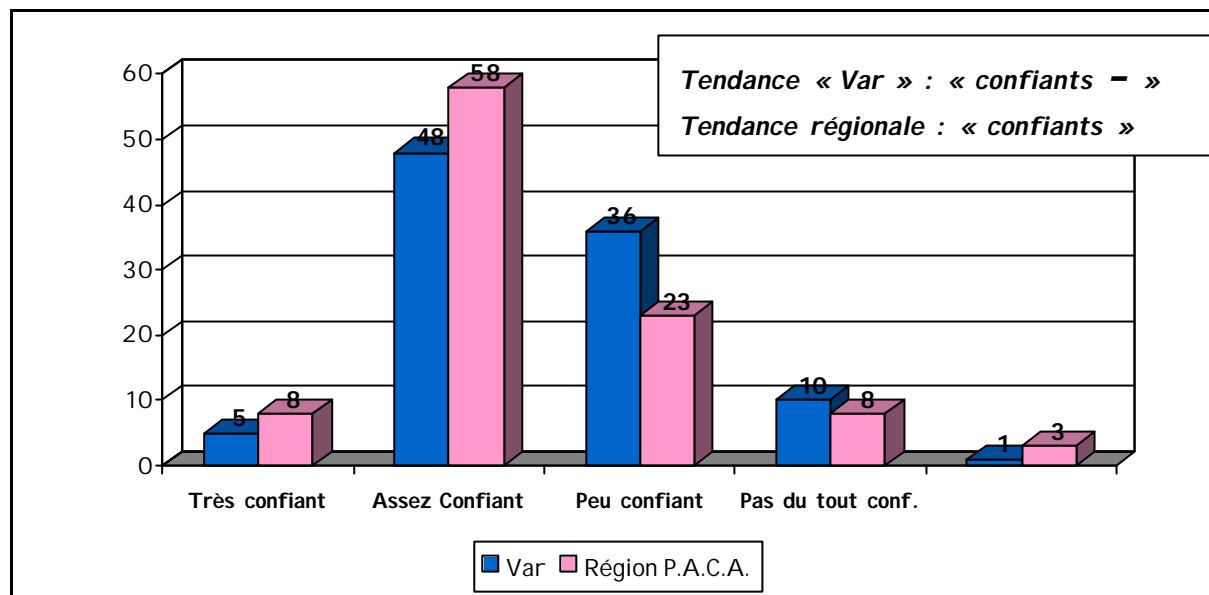
(base : ensemble - en %)

Majoritairement, les professionnels interrogés avancent une stabilité de la fréquentation étrangère sur cette période (comparativement à l'an dernier). Toutefois cette tendance générale recouvre des disparités :

- par espaces : une proportion non négligeable des professionnels des espaces urbain et littoral perçoit une progression de la fréquentation étrangère,
- par filières : hormis pour une majorité des professionnels interrogés de la filière pleine nature qui ressent une baisse de la fréquentation étrangère, cette dernière est perçue comme plutôt stable ou en hausse.

Niveau de confiance

A l'aide des informations dont vous disposez actuellement, concernant la suite de la saison estivale, diriez-vous que vous êtes très confiant, assez confiant, peu confiant, ou pas du tout confiant pour l'activité de votre établissement pour l'été 2005 ?



Avec une fin de printemps plutôt défavorable en terme de fréquentation, les professionnels varois interrogés affichent un niveau de confiance pour la saison estivale en deçà de la moyenne régionale.

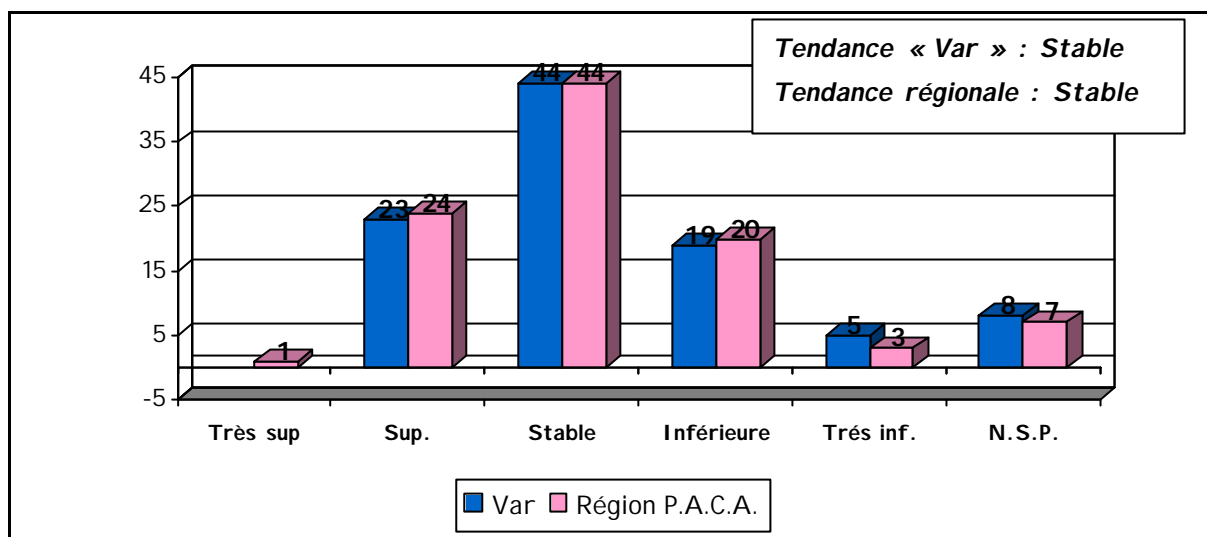
Les moins confiants pour la saison estivale sont plutôt les professionnels :

- de l'arrière pays et du littoral,
- de l'hôtellerie,
- des restaurants & services.

Inversement l'optimisme est un peu plus marqué dans la plupart des filières à l'exception des filières pleine nature et séminaire.

Perception des résultats

Et pensez-vous que les résultats (chiffre d'affaires / fréquentation) de votre saison touristique estivale de l'été 2005 seront globalement très supérieurs, supérieurs, équivalents, inférieurs ou très inférieurs à ceux de l'année dernière ?



A l'instar de la première vague d'enquête, majoritairement la perception en termes de résultats est identique. En effet, à ce jour, près d'un professionnel sur deux considère qu'ils s'inscriront dans la stabilité comparativement à l'an dernier.

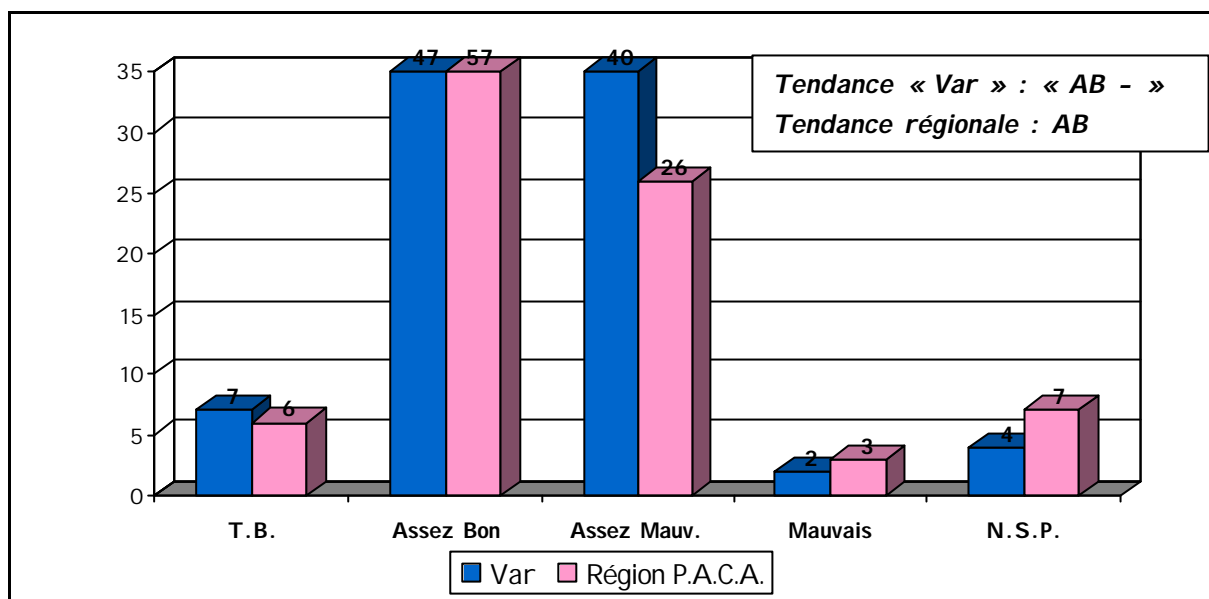
Parmi les plus optimistes en la matière on trouve des professionnels :

- de l'espace « urbain »,
- des O.T.S.I., de l'hôtellerie de plein air, de la centrale de Réservation des Gîtes de France, des activités sportives et des festivals - animations.

Par filières hormis pour certains professionnels de la filière pleine nature, les résultats attendus seront soit stables (nautisme, séminaire, autocarisme, art de vivre) voire en hausses (culture, prestige, vélotourisme, enfants).

Niveau des réservations pour la saison estivale

Plus précisément vous estimez que le niveau des réservations pour la saison estivale (d'aujourd'hui à septembre) est très bon, assez bon, assez mauvais, très mauvais ?



Quant au niveau des réservations, les avis sont également partagés et en deçà de la moyenne régionale.

Les plus touchés en la matière sont plutôt les professionnels de l'arrière-pays et des filières pleine nature et séminaire.