

Comité Départemental du Tourisme du Var Enquête de Conjoncture Estivale

**Résultats de la première vague d'interrogation
- début janvier à mi-mai 2005 - ¹**

Avant propos

Dans le prolongement de l'expérience des années précédentes, le Comité Départemental du Tourisme a souhaité dans le cadre de l'étude conjoncturelle de l'activité des professionnels du tourisme, continuer une exploration par filière. Ainsi, en plus d'une vision par espace et secteurs d'activités, un échantillon complémentaire de professionnels a été élaboré afin d'appréhender les filières suivantes :

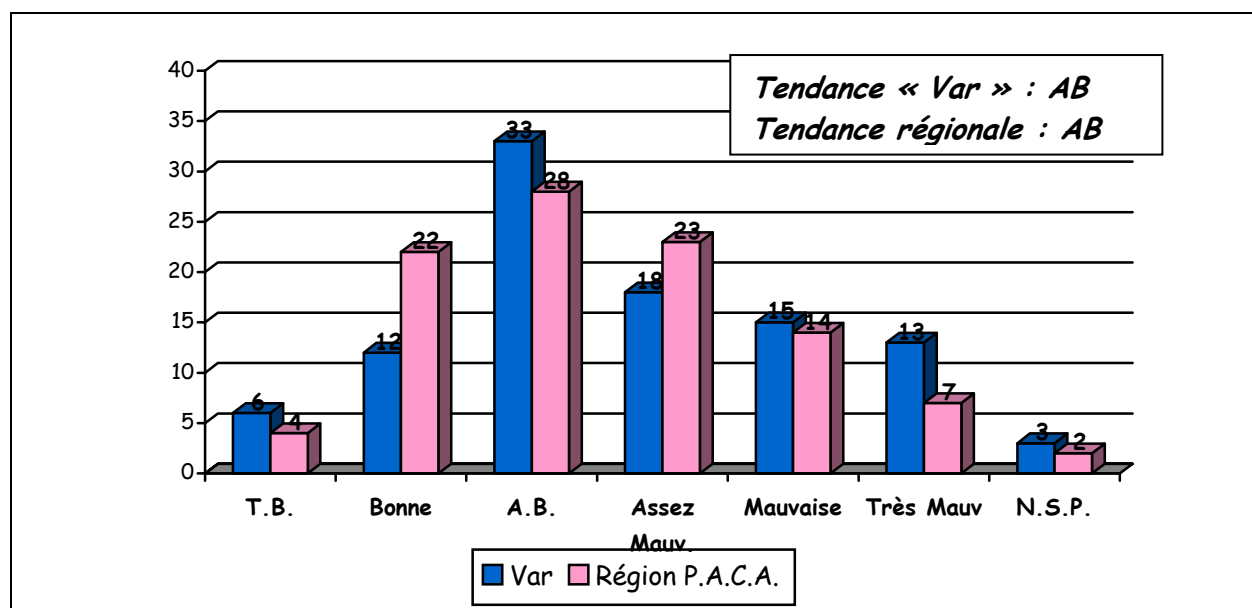
- ⇒ *nautisme*
- ⇒ *pleine nature*
- ⇒ *culture*
- ⇒ *vélotourisme*
- ⇒ *prestige*
- ⇒ *séminaire*
- ⇒ *autocarisme*
- ⇒ *enfant*
- ⇒ *art de vivre*

Cette note de conjoncture présentera les grandes tendances de la période observée sur le Var en effectuant un parallèle avec les résultats régionaux.

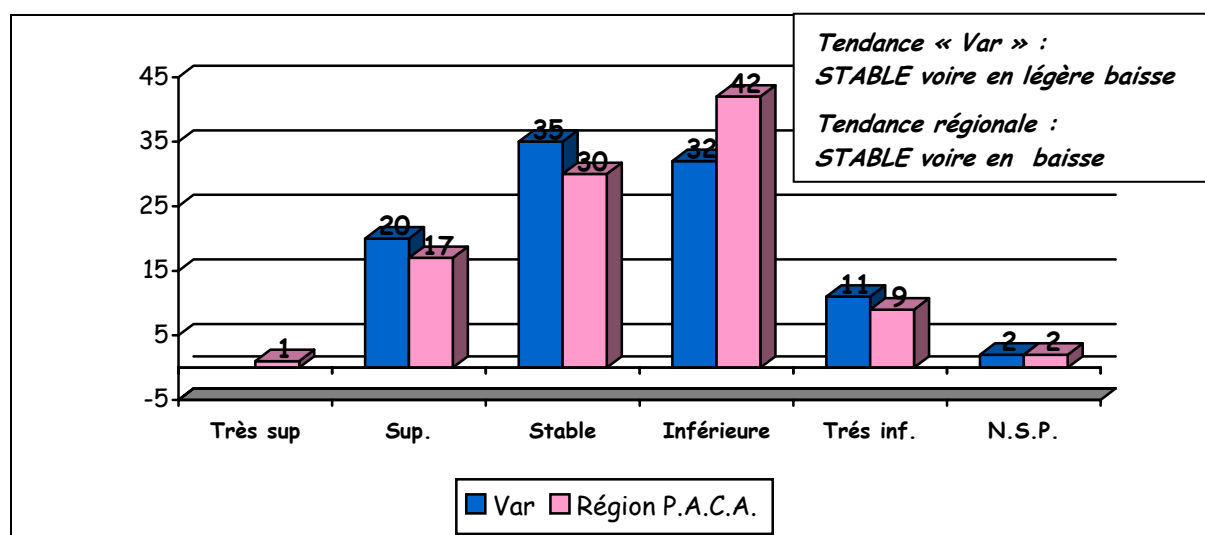
¹ Cf tableaux de résultats détaillés en annexe

Appréciation de la fréquentation depuis le début de l'année.

Quelle appréciation portez-vous sur la fréquentation touristique de votre établissement depuis le début de l'année (janvier à mai) ? A-t-elle été « Très bonne, bonne, assez-bonne, assez-mauvaise, mauvaise ou très mauvaise » ?



Et comparativement à la même période de l'année dernière, la fréquentation de votre établissement depuis le début de l'année 2005 (janvier à mai 2005) par rapport à la fréquentation du début de l'année dernière (janvier à mai 2004) a-t-elle été très supérieure, supérieure, équivalente, inférieure ou très inférieure ?

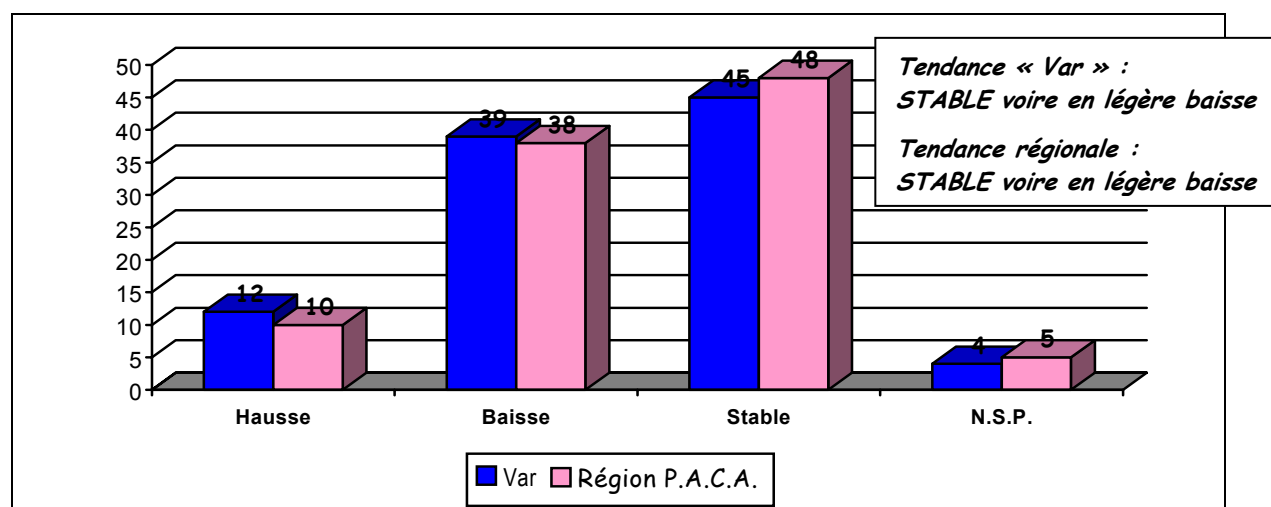


Malgré une opinion plutôt positive sur l'appréciation de la fréquentation lors des cinq premiers mois de l'année, cette période semble s'inscrire en légère baisse comparativement à l'année dernière (*tendances similaires pour le Var et la région*).

- ⇒ Les professionnels de l'espace « urbain » paraissent moins touchés que leurs confrères du « littoral ou de l'arrière pays ».
- ⇒ Par secteur d'activité on relèvera (pour certains professionnels) :
 - des difficultés ressenties dans les hôtels et résidence de tourisme, les activités sportives, les restaurants-services, et dans une moindre mesure dans les campings.
 - une situation plus favorable pour les hébergements collectifs, les Gîtes ruraux et les O.T.S.I.
- ⇒ Par filières, les perceptions sont assez hétérogènes avec une baisse plutôt perçue par les professionnels des filières nautisme, autocarisme, enfants et art de vivre.

Des raisons principalement liées à la conjoncture économique (baisse du pouvoir d'achat), aux conditions climatiques mais également à un calendrier défavorable sont avancées pour expliquer cette situation.

Et selon vous, la fréquentation de votre établissement par les français durant cette période de début d'année (janvier à mai 2005) est-elle comparativement à la même période de l'année dernière, en augmentation, en diminution ou stable, identique ?

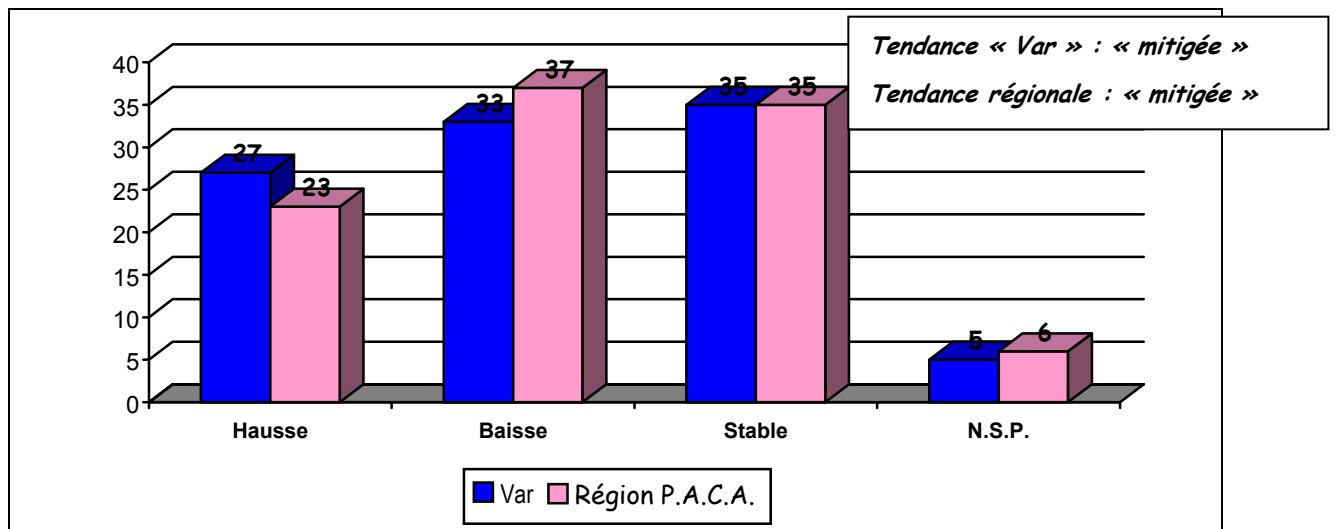


Si pour près d'un professionnel sur deux la clientèle française s'inscrit dans la stabilité, ils sont près de 40% à percevoir son retrait.

Cette baisse est particulièrement ressentie par les professionnels :

- du « littoral » et de « l'arrière pays »,
- de l'hôtellerie (et résidence de tourisme), de la restauration & services, et des animations et festivals,
- des filières pleine-nature, vélotourisme et enfants.

Et la fréquentation de votre établissement par la clientèle étrangère durant cette période de début d'année (janvier à mai 2005) est-elle comparativement à la même période de l'année dernière, en augmentation, en diminution ou stable, identique ?

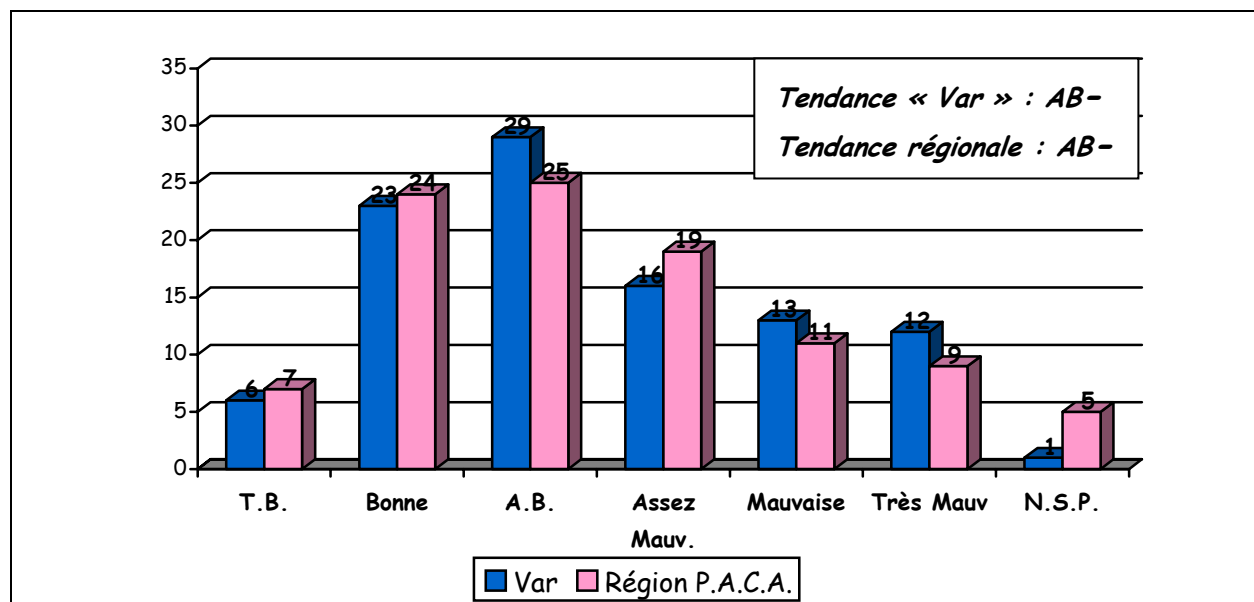


Concernant la fréquentation étrangère les avis sont plus partagés aussi bien à l'échelle du département que de la région.

- ⇒ Par exemple dans une analyse par espaces départementaux, la fréquentation étrangère serait en légère hausse en urbain, en baisse sur le littoral et stable sur l'arrière pays.
- ⇒ Par secteurs d'activité elle serait :
 - en hausse dans les O.T.S.I.,
 - en baisse dans les hôtels (et résidence de tourisme), campings et activités sportives&loisirs,
 - stable dans les hébergements collectifs et gîtes ruraux.
- ⇒ Par filières : plutôt en baisse pour les professionnels du nautisme et en hausse pour la filière enfant.

Appréciation de la fréquentation de début mai à mi-mai.

Quelle appréciation portez-vous sur la fréquentation touristique de votre établissement durant la période de début mai à mi-mai 2005 ? A-t-elle été « Très bonne, bonne, assez-bonne, assez-mauvaise, mauvaise ou très mauvaise » ?



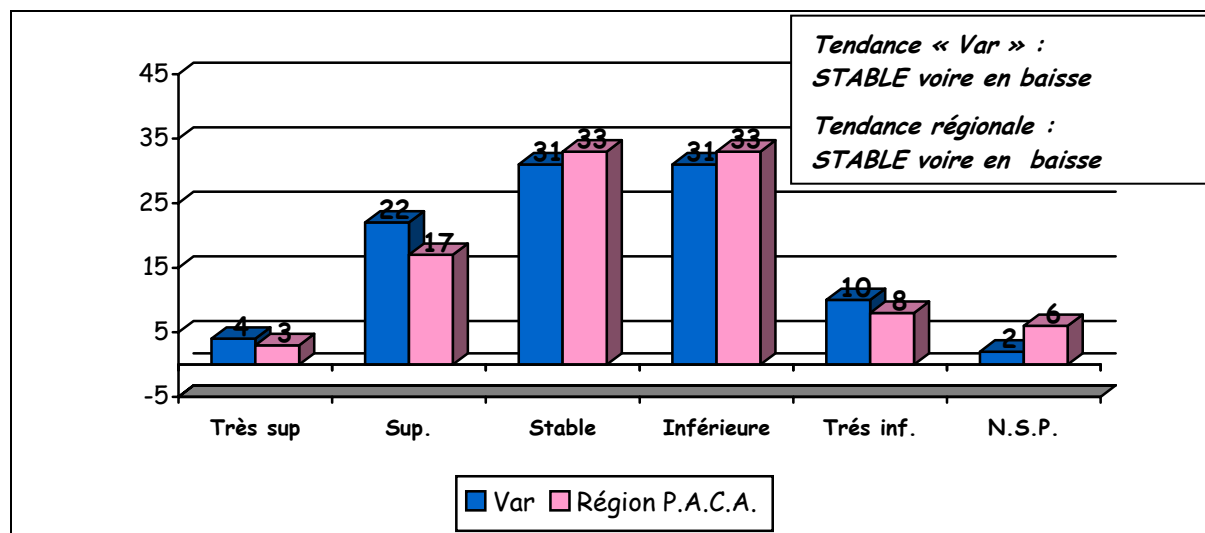
Concernant le début du mois de mai, tendances départementale et régionale sont identiques en ce qui concerne l'appréciation de la fréquentation (plus d'un professionnel sur deux jugeant la fréquentation plutôt bonne).

Les plus satisfaits seraient :

- les professionnels de l'espace « urbain »,
- les O.T.S.I., les hébergements collectifs et les gîtes ruraux, les animations - festivals et les activités sportives et de loisirs.

Par filières cette assez bonne opinion est partagée par la plupart des professionnels hormis pour les filières « nautisme » et « prestige ».

Et comparativement à la même période de l'année dernière, la fréquentation de votre établissement de début mai à mi mai 2005 par rapport à la fréquentation de début mai à mi-mai 2004 a-t-elle été très supérieure, supérieure, équivalente, inférieure ou très inférieure ?



Concernant l'évolution de la fréquentation, comparativement à l'année précédente, les avis sont partagés : **stabilité** pour un tiers de l'échantillon, **voire baisse** pour plus d'un autre tiers (40%).

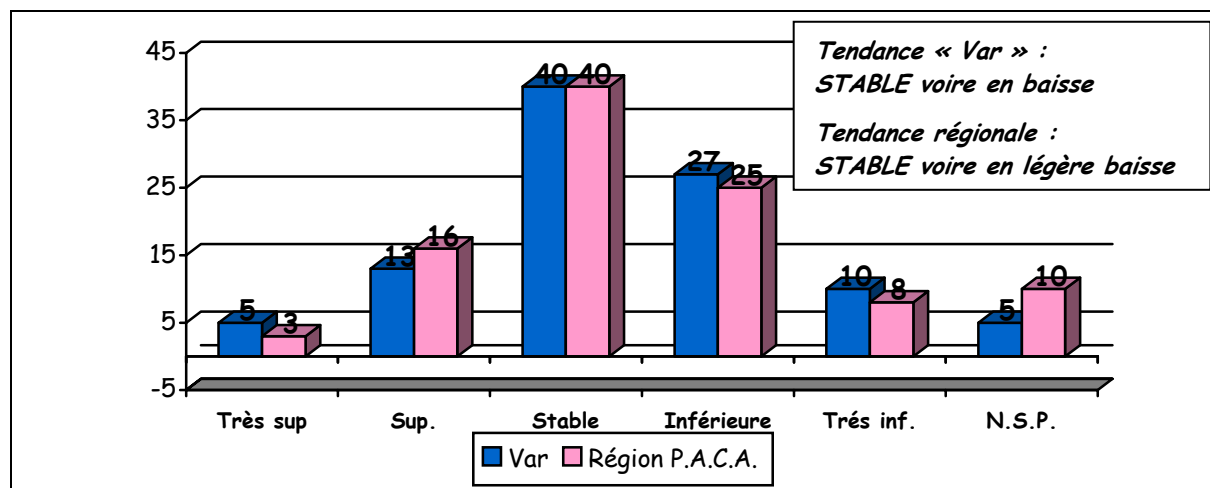
La baisse serait plutôt ressentie :

- sur l'arrière pays,
- dans les O.T.S.I., dans les hôtels (et résidence de tourisme),
- dans les filières nautisme, art de vivre et pleine nature.

Pont de l'Ascension

Et concernant le pont de l'ascension (5 au 8 mai).

Globalement, la fréquentation de votre établissement sur le pont de l'ascension par rapport à la fréquentation pour le pont de l'ascension de l'année dernière a-t-elle été très supérieure, supérieure, équivalente, inférieure ou très inférieure ?



La fréquentation du Pont de l'Ascension apparaît comme plutôt stable voire en baisse comparativement à l'an dernier.

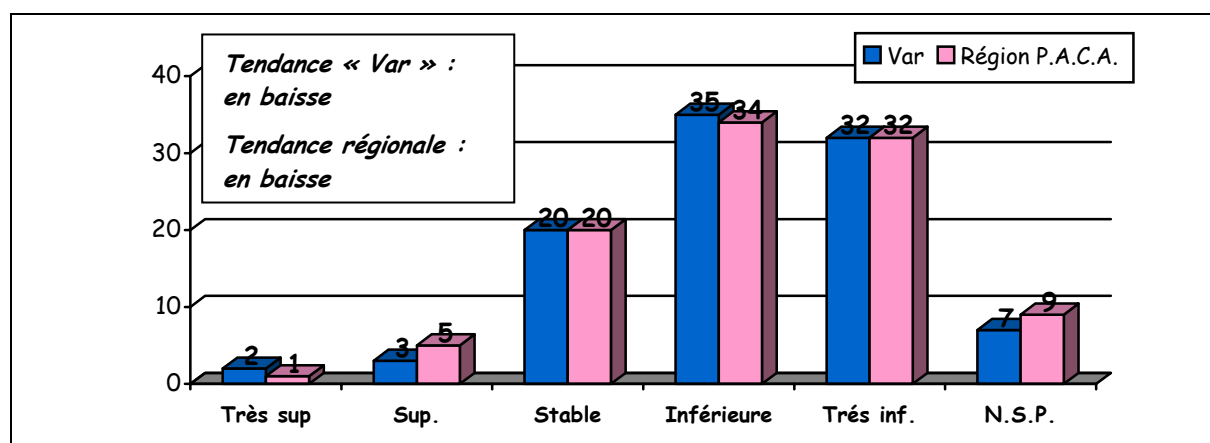
La baisse est ressentie par des professionnels :

- des espaces urbains et arrière-pays,
- de l'hôtellerie et des activités sportives & loisirs,
- des filières pleine nature et séminaires.

Week-end de Pentecôte

Et le week-end de la Pentecôte (14 - 15 mai).

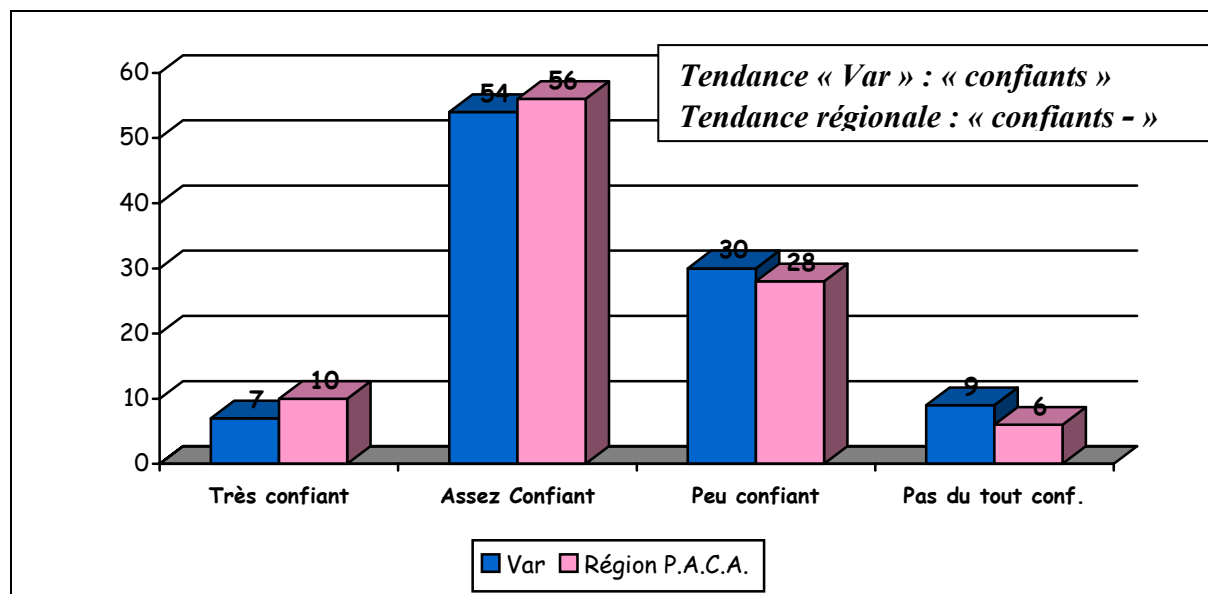
Globalement, la fréquentation de votre établissement sur le week-end de pentecôte par rapport à la fréquentation du week-end de pentecôte de l'année dernière a-t-elle été très supérieure, supérieure, équivalente, inférieure ou très inférieure ?



D'une manière générale le week-end de pentecôte s'inscrit à la baisse pour la majorité des professionnels interrogés (comparativement à l'année dernière). Cette appréciation est quasi unanime par espace, secteurs ou filières.

Niveau de confiance

A l'aide des informations dont vous disposez actuellement, concernant la suite de la saison estivale, diriez-vous que vous êtes très confiant, assez confiant, peu confiant, ou pas du tout confiant pour l'activité de votre établissement pour l'été 2005 ?



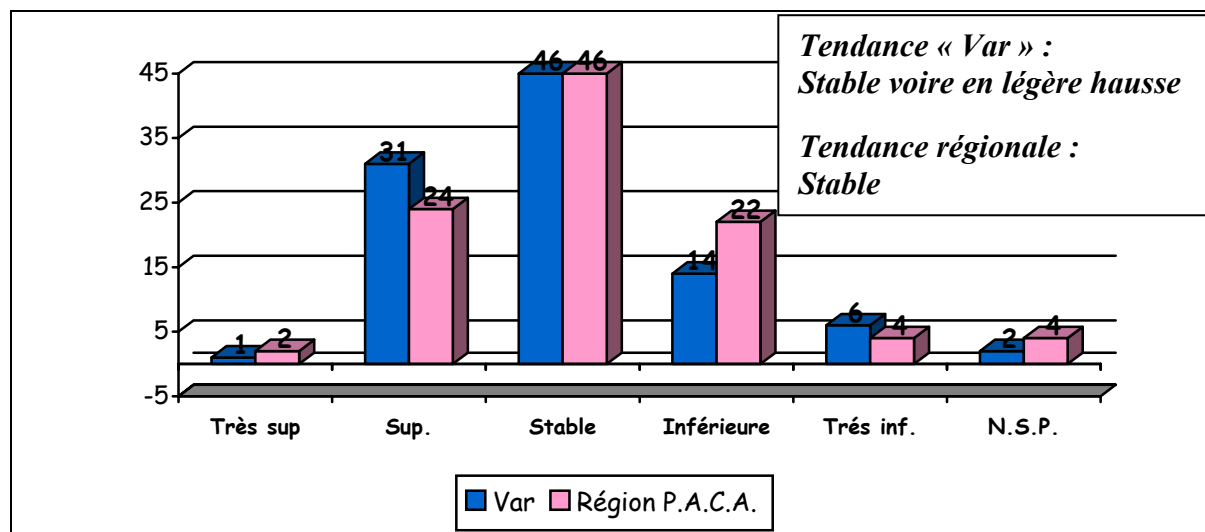
Malgré un début d'année en demi-teinte, des ponts de mois de mai plutôt en recul, le niveau de confiance pour l'été est assez optimiste (mais pas au beau fixe). Toutefois, près de 40% des professionnels varois interrogés sont peu ou pas du tout confiants pour l'été 2005.

Les plus pessimistes sont plutôt les professionnels :

- du littoral,
- de l'hôtellerie,
- des Gîtes de France,
- de la filière « séminaire ».

Perception des résultats

Et pensez-vous que les résultats (chiffre d'affaires / fréquentation) de votre saison touristique estivale de l'été 2005 seront globalement très supérieurs, supérieurs, équivalents, inférieurs ou très inférieurs à ceux de l'année dernière ?



L'optimisme perçu précédemment se répercute sur les attentes en matière de retombées pour l'été 2005. En effet les professionnels varois s'attendent à des résultats stables (pour près d'un sur deux (46%)), voire en hausse (pour un quart d'entre eux).

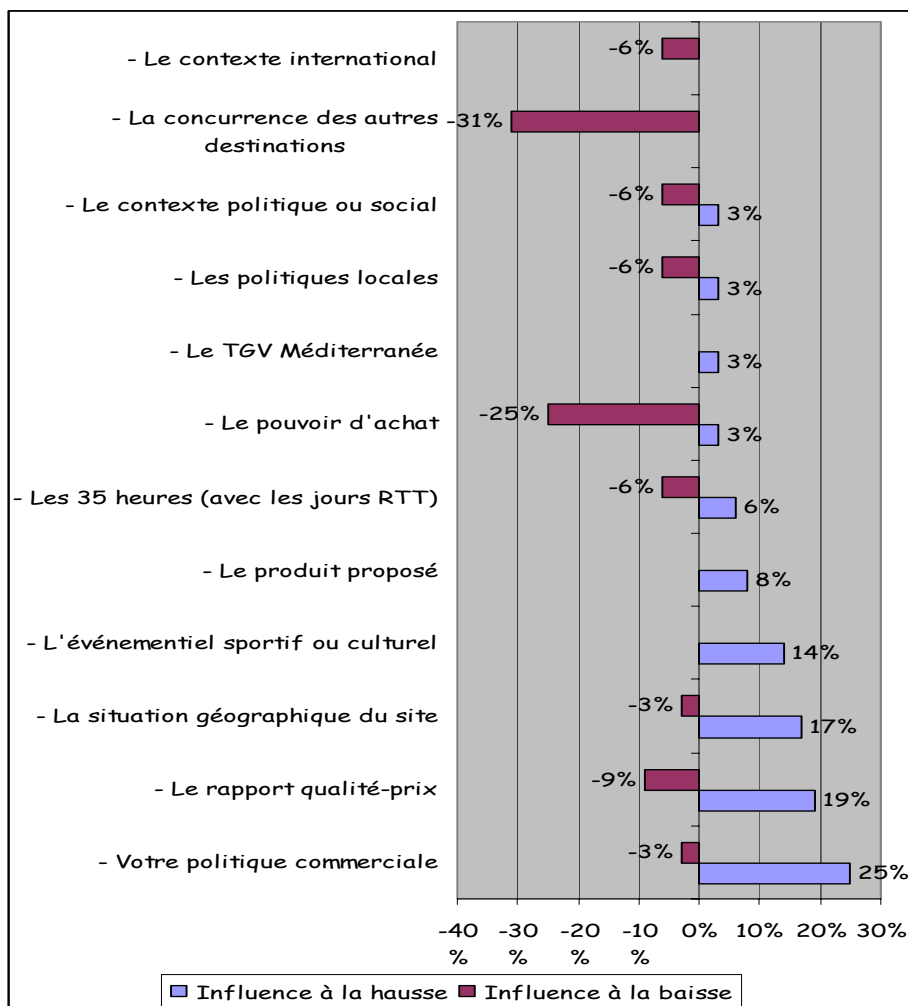
Parmi les plus optimistes en la matière on trouve les professionnels :

- des espaces « urbains et arrière-pays »,
- des filières « enfants et pleine nature »,
- des O.T.S.I., de l'hôtellerie de plein air, des Gîtes de France et des festivals - animations.

Facteurs influant sur l'activité

(échantillon « filières »)

Pour finir, dans la liste suivante, quel facteur a selon vous, en dehors de la météo, le plus d'incidence positive ou négative sur l'activité et la fréquentation de votre établissement sur l'ensemble de la saison estivale ?



La lecture du graphe ci dessus nous renseigne sur les points forts mis en avant par les professionnels :

- la politique commerciale
- l'emplacement géographique (l'environnement...),
- le rapport qualité-prix de la prestation proposée,
- la politique événementielle.

Ces avantages concurrentiels sont à relativiser par :

- l'offre commerciale des destinations concurrentes,
- la conjoncture économique difficile.